

L'ESSENTIEL

DU TAILLAN-MÉDOC



> UNE VILLE À RECONSTRUIRE

Vue aérienne du Taillan-Médoc après l'épisode de grêle

04 S'INFORMER
06 GRANDIR

08 COMPRENDRE

La tarification des services municipaux

09 DÉCOUVRIR



L'école de musique

10 AMÉNAGER

Le cœur de ville

11 AGIR



Nichoirs à chauve-souris
et Journée de la mobilité

12 DOSSIER



Une ville à reconstruire

20 PROFITER



Projet Optimiste Partagé
et lancement de saison
culturelle !

22 DÉCOUVRIR

Pourquoi mon enfant va à la
médiathèque avec son école ?

ET Aussi...

23 PARTICIPER

24 ENTREPRENDRE

25 TRIBUNES

26 SORTIR



“ QUAND L'URGENCE CLIMATIQUE FRAPPE NOTRE COMMUNE DE PLEIN FOUET ! ”

Il n'était pas question pour nous de rédiger ce magazine municipal sans revenir longuement sur les événements du 20 juin, sur **cette tempête de grêle qui a tout dévasté sur son passage**. Rien ni personne n'était préparé à gérer cette catastrophe. Cette soirée nous a plongés dans une succession d'urgences à traiter, que nous avons menées ensemble de front depuis le premier jour. Aussi, je tenais à remercier toutes celles et ceux qui ont construit la plus belle des chaînes de solidarité pendant les premiers jours et jusqu'à aujourd'hui. **Habitants, entreprises, services publics, associations, élus... Merci pour votre engagement !**

Aujourd'hui, si nous sommes sortis de l'urgence des premiers jours, **nous poursuivons nos efforts** pour vous accompagner du mieux possible : pour sécuriser les biens pendant les périodes de travaux, vous aider dans le relogement et reconstruire nos bâtiments pour retrouver un service public optimal. Vous pouvez compter sur notre engagement sans faille à vous accompagner dans votre quotidien.

Cet événement climatique d'une intensité hors norme a malheureusement été suivi d'un autre cataclysme avec les **deux feux de forêts géants**, de La Teste de Buch et de Landiras, qui ont dévasté les forêts girondines.

Plus que jamais, ces catastrophes nous obligent à poursuivre notre engagement pour **lutter contre le réchauffement climatique**, accompagner et diffuser de nouvelles pratiques bénéfiques pour notre environnement et continuer de porter l'innovation publique.

Cette nécessité d'innovation et d'adaptation du secteur public, je l'ai à cœur depuis toujours. C'est elle qui a guidé les choix stratégiques d'être pionnier sur l'extinction de l'éclairage public la nuit ou d'anticiper l'arrêt des produits phytosanitaires. C'est elle qui nous pousse aujourd'hui à **revoir les pratiques de construction**, à l'image du futur groupe scolaire qui a été pensé avec des matériaux locaux, des espaces modulables et en prenant soin de laisser la place au végétal. Nos futurs bâtiments, que nous souhaitons bas carbone et à haute valeur environnementale, devront aussi être plus résistants face aux aléas climatiques et aux intempéries. C'est aussi un engagement du quotidien, avec l'appui d'une chargée de mission dédiée à la transition écologique de la Commune et de tous les services qui travaillent sur la valorisation de nos espaces naturels et la préservation de notre biodiversité, l'amélioration des mobilités, la rénovation énergétique des bâtiments, l'optimisation de nos consommations d'énergie, la suppression des îlots de chaleur...

Nous allons intensifier cette démarche dans les mois et les années à venir, pour que notre Commune prenne toute sa part dans la lutte contre le dérèglement climatique et assure sa transition avec efficacité et intelligence.

Nous avons tous été éprouvés par ce qui s'est passé et par l'intensité des catastrophes de cet été. Elles nous poussent à nous dépasser et, au-delà de l'aide quotidienne que nous pourrons vous apporter, elles nous obligent à penser notre avenir avec une véritable ambition de changement et d'efficacité dans la prise en compte de l'urgence climatique.

Très bonne soirée !
Agnès Versepuj

MAGAZINE L'ESSENTIEL
ÉDITÉ PAR LA MAIRIE
DU TAILLAN-MÉDOC

MAIRIE DU TAILLAN-MÉDOC
PLACE MICHEL RÉGLADE,
33320 LE TAILLAN-MÉDOC
05 56 35 50 60

DIRECTRICE DE LA
PUBLICATION
AGNÈS VERSEPUJ

RÉDACTION
THOMAS BRUNET
GERMAIN ISERN
MYRIAM MOREL
MORGANE MALEVRE

CONCEPTION GRAPHIQUE
MORGANE MALEVRE

CRÉDITS PHOTOS
SERVICE COMMUNICATION
MANUEL ARANHA
P.5 : ANTHONY METHEZ
P.24 : OUEST FRANCE

TIRAGE
5000 EXEMPLAIRES
SUR PAPIER CERTIFIÉ PEFC

IMPRIMERIE
KORUS ÉDITION, 39 RUE DE
BRETEIL 33320 EYSINES
LABELLISÉ IMPRIM'VERT

DISTRIBUTION
DISTRIMAG
UN PROBLÈME DE
DISTRIBUTION ?
05 56 35 70 56

ISSN2610-3494

NUMÉROS UTILES

POLICE MUNICIPALE
06 83 88 07 81
SERVICES TECHNIQUES
05 56 35 50 63
GENDARMERIE
05 56 95 51 40



FORUM DES ASSOCIATIONS

Samedi 3 septembre
De 10h à 16h - Stade

Organisé depuis plusieurs années en extérieur sur le site du stade (avec repli dans la salle du Palio et le gymnase en cas de météo défavorable), le forum des associations vous propose de venir découvrir la richesse associative de la ville et vous inscrire aux activités sportives, culturelles ou citoyennes de votre choix.

BIENVENUE!

ACCUEIL DES NOUVEAUX HABITANTS

Samedi 3 septembre - 9h30 - Pôle Culturel de la Hays

Initialement prévue en juin, la cérémonie d'accueil des nouveaux arrivants avait été annulée en raison de l'épisode de canicule extrême atteint dans le département. Pour cette séance de rattrapage, Madame le Maire vous propose de venir faire connaissance avec les élus et services municipaux, découvrir les équipements et les animations proposées par la Ville.

Inscriptions jusqu'au 1^{er} septembre au 05 56 35 50 60 ou par mail à mairie@taillan-medoc.fr (uniquement pour ceux qui n'étaient pas déjà inscrits en juin).

UN SÉJOUR POUR LES SENIORS



Partez à la découverte des Landes du 26 au 30 septembre, 5 jours et 4 nuits au village vacances Cévéo de Mimizan-Plage avec au programme des circuits commentés dans la ville, visite de Sabres et de l'écomusée Marquèze, temps libres, sans oublier dîners et soirées animés.

Le séjour, qui s'adresse aux plus de 60 ans,

est à 343€ tout compris avec une prise en charge possible de l'Agence Nationale Chèque Vacances à hauteur de 150€ selon conditions de ressources.

Inscription du lundi 29 août au vendredi 9 septembre inclus à l'accueil du CCAS (Place Michel Réglade) - **pensez à vous munir de votre dernier avis d'imposition.**

Renseignements complémentaires au 05 56 35 54 94.

CÉRÉMONIE EN L'HONNEUR DES JEUNES DIPLÔMÉS

Vous avez décroché votre BAC avec mention (AB, B, TB), ou votre brevet des collèges (DNB) avec la mention TB en 2022 ?

Faites-vous connaître avant le 12 septembre par mail à communication@taillan-medoc.fr ou au 05 56 35 70 56.

Une cérémonie en présence d'Agnès Versepuj, Maire du Taillan-Médoc, et des élus sera organisée pour vous récompenser début octobre.

DES ATELIERS NUMÉRIQUES GRATUITS

Votre conseiller numérique vous reçoit tous les mercredis, certains lundis, vendredis et samedis matin pour vous accompagner dans l'appropriation des usages numériques quotidiens : choisir, installer et prendre en main son équipement (PC, tablette, smartphone), protéger ses données, gérer ses mails, naviguer sur internet, gérer ses démarches administratives en ligne. **Prise de rendez-vous auprès du CCAS au 05 56 35 54 94.**



DÉVIATION, L'OUVERTURE APPROCHE

Longue de près de 8 kilomètres, cette route nouvelle attendue et portée par l'ensemble du territoire, reliera la route départementale 1215 actuelle au Nord du carrefour de Germignan, à la route départementale 1215 E1 à l'extrémité du créneau à 2x2 voies d'Arsac.

Les dernières étapes du chantier sont déjà en cours ou programmées pour les autres. Cela concerne le raccordement de la voirie à Arsac, la finalisation de l'écopont, la pose des panneaux de signalisation, le marquage au sol, la pose des équipements de sécurité et des clôtures, ainsi que la réalisation d'aménagements paysagers. **L'ouverture de la déviation est prévue d'ici la fin de l'année.**

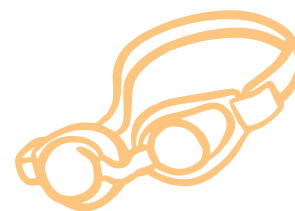
NOUVEAU POLICIER MUNICIPAL



Dans le cadre de sa politique de lutte contre les dégradations et autres délits, la municipalité a recruté un policier municipal. Michaël M. a pris ses fonctions mi-juin et a vécu une prise de poste agitée en étant au cœur de la gestion de crise à la

suite des intempéries. En provenance de la Ville de Mérignac où il a exercé le métier de Policier municipal pendant 5 ans, il aura pour missions quotidiennes la sécurité, l'application de la réglementation, la gestion du système de vidéoprotection... Il sera également amené à intervenir dans les écoles sur les questions de sécurité routière.

LA PISCINE À TARIF RÉDUIT



En l'absence de piscine sur le territoire, la Ville renouvelle son double partenariat avec les villes voisines pour proposer aux Taillanais un accès à l'espace aquatique de Saint-Médard-en-Jalles ainsi qu'à celui du Pinsan à Eysines au tarif « résident ». Vous pouvez bénéficier de ces tarifs sur simple présentation d'un justificatif de domicile.

Ces partenariats concernent également l'apprentissage de la natation en milieu scolaire qui est une priorité. Les enfants d'élémentaire peuvent ainsi disposer de deux cycles de natation de 8 séances (CP et CM2) et les maternelles d'un cycle de 5 séances pour les grandes sections déjà actif depuis la rentrée 2019.

76 000 €

de budget pour le transport
et les créneaux piscines

104

créneaux scolaires réservés
pour l'année scolaire 2022-23

PLOUF!

LE COIN DES TOUT-PETITS



La crèche « Les Ptits Loriots » change de gestionnaire

Fin 2021, la Ville a décidé de s'engager dans un **nouveau mode de gestion** pour la crèche « Les Ptits Loriots » en recourant à une délégation de service public qui permet de confier à un partenaire extérieur le soin du fonctionnement et de la gestion courante, tout en gardant la maîtrise du service et du budget.

C'est la structure « **123 Pousse** » qui a remporté la mise en concurrence avec un projet pédagogique respectant le fonctionnement de l'enfant, son environnement et ses besoins. Jeune société de l'Économie Sociale et Solidaire, elle compte déjà de belles références en Gironde. **Inspirés par la pédagogie positive et les neurosciences**, les professionnels de « 123 Pousse » s'appuient sur une démarche pédagogique basée sur le respect et la différence, la nature et le vivant, le corps de l'enfant et le corps de l'autre, la compréhension de la vie émotionnelle.

Le Relais Petite Enfance

Fortement endommagé par les intempéries, le Relais Petite Enfance prendra cette année place en mairie (pour les accueils famille) et dans un bâtiment de la cour intérieure de la mairie pour les temps d'accueil jeux (accès par la place Michel Réglade, portail vert entre le lavoir et la mairie).

Lieu d'information, d'écoute, d'échanges et de rencontres, il continuera d'accueillir les assistantes maternelles et les enfants qu'elles accueillent pour des temps de jeux ; mais aussi les parents pour les aider dans leurs recherches de mode de garde (individuel ou collectif) et les questionnements sur leur rôle d'employeur.

Café des parents Entrée libre

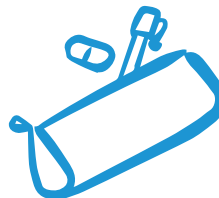
Samedi 17 septembre de 10h à 11h30 « **Le Jeu : à nous de jouer !** » : Quels jeux propose-t-on aux enfants ? Comment accompagner les enfants au plus près de leurs besoins réels ?

Samedi 15 octobre de 10h à 11h30 « **Les pleurs des bébés** » avec Céline Royon de « Parents Plus »

 **Programme complet** à demander auprès de Claire Neveu au 06 67 71 71 13 ou à ram@taillan-medoc.fr



LA VIE DES ÉCOLIERS



Une rentrée presque comme les autres

Si les bâtiments qui accueillent les écoliers ont été en grande partie préservés de la grêle, ou ont pu faire l'objet de réparation dans l'été, l'accueil de loisirs La Cabane restera fermé pour plusieurs mois. Les temps d'accueil périscolaire des élèves de Jean Pometan sont maintenus avec une prise en charge directement dans les écoles maternelles et élémentaires. En revanche, l'organisation des temps d'accueil des mercredis sera réorganisée sur l'école Tabarly et l'école la Boétie. Les précisions seront communiquées par mail aux familles inscrites à compter du 29 août.

Par ailleurs, la Commune poursuit son investissement pour les écoliers et accueille dès la rentrée **une classe supplémentaire** à l'école Eric Tabarly élémentaire. Cette classe sera hébergée pour une année scolaire à l'école Eric Tabarly avant de rejoindre le nouveau Pôle Éducatif Anita Conti, chemin de Gelès.

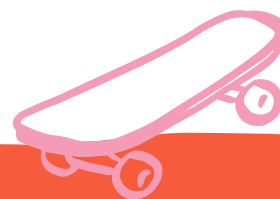
Du nouveau dans les réservations pour les accueils de loisirs

Vous pouvez désormais réserver les mercredis pour toute l'année scolaire (avec possibilité d'annulation de dates en cours d'année). Si vous avez un besoin fluctuant, n'oubliez pas de réserver les mercredis souhaités au plus tard 4 semaines à l'avance.

Attention les heures de récupération des enfants à l'accueil du mercredi changent, récupération possible entre 12h et 12h15 pour les matins sans repas et entre 13h et 13h15 pour les matins avec repas.

Pour les petites vacances, les réservations sont désormais ouvertes 7 semaines avant le 1^{er} jour de fonctionnement, 9 semaines pour les grandes vacances.

Plus d'informations dans le guide de la rentrée disponible sur le site de la Ville, rubrique « À votre service » et « publication » ou **en suivant le QRcode**



Réservation de la cantine scolaire

Le portail pour la réservation des repas change d'adresse, il faut désormais vous connecter sur <https://meandmyself.ansamble.fr> pour procéder aux réservations/annulations/modifications de repas, régler ses consommations, consulter les menus, etc...

Chasse au gaspi dans les restaurants scolaires !

La lutte contre la précarité et le gaspillage alimentaires sont des enjeux sociaux et écologiques majeurs. La Ville s'y engage en s'inscrivant dans le dispositif « Proxidons » initié par les banques alimentaires. Ainsi, la Ville va recenser auprès des restaurants des écoles taillanaises les produits alimentaires non consommés et définir des créneaux de retrait des dons et la durée de vie des produits. L'Entraide Taillanaise, gestionnaire de l'épicerie solidaire, profitera de ces denrées et les redistribuera à ses bénéficiaires.

Terre de Jeux

Samedi 24 septembre de 11h à 18h au Stade

Officiellement labellisée « Terre de Jeux 2024 », la Ville organise sa deuxième **journée sportive et familiale** autour des sports Olympiques et Paralympiques, et confirme son souhait d'œuvrer en faveur du sport et de créer des liens entre sport, jeunesse, et éducation.

Au programme : basket et rugby fauteuil, boccia, cécifoot, escrime, skate, boxe, tir sportif, etc.

Venez vivre l'expérience des Jeux et tester de nombreux sports ! Démonstrations sportives et animations tout au long de la journée.

Restauration et buvette sur place avec Le Taillan Basket.

ET FEU D'ARTIFICE À 21H!

PARENTALITÉ ET ADOLESCENCE

Conférence parentalité Entrée libre

Mardi 27 septembre à 19h au Pôle Culturel

« Prévenir et faire face au harcèlement scolaire » avec Hélène Emily de « Parents Plus »

Café des parents Entrée libre

Samedi 19 novembre de 10 à 11h30 au Relais Petite Enfance

« L'apparence à l'adolescence » avec Céline Royon de « Parents Plus »

TARIFS DES SERVICES MUNICIPAUX

LA MUNICIPALITÉ MET EN PLACE UNE TARIFICATION + ÉQUITABLE ET SOLIDAIRE POUR LES SERVICES:



DE RESTAURATION



DE PÉRISCOLAIRE
(MATIN ET SOIR)



DU CENTRE DE LOISIRS
(MERCREDIS, VACANCES,
REPAIRE, SÉJOURS)



L'ÉCOLE DE
MUSIQUE

APPLICABLE DEPUIS LE 1^{ER} SEPTEMBRE, ELLE EST CALCULÉE AU PLUS PRÈS DES RESSOURCES DES FAMILLES. €

+ SOLIDAIRE

AVEC LA NOUVELLE TARIFICATION, CHACUN PAIE EN FONCTION DE SES MOYENS ET LA MAIRIE CONTINUERA À PRENDRE EN CHARGE UNE PART TRÈS IMPORTANTE DU COÛT DE CES SERVICES PUBLICS.

+ PROCHE DES REVENUS

LES NOUVEAUX TARIFS SONT AJUSTÉS AUX REVENUS DES FAMILLES, ILS SONT HARMONISÉS AVEC UNE GRILLE TARIFAIRE SIMPLIFIÉE. IL N'Y A PLUS D'EFFETS DE SEUIL DUS AU CALCUL PAR TRANCHES DE QUOTIENT FAMILIAL.

COMMENT CA MARCHE ?

- 1 LE CALCUL EST TOUJOURS BASÉ SUR LE QUOTIENT FAMILIAL (QF). POUR CONNAÎTRE VOTRE QF, EFFECTUEZ LE CALCUL SUIVANT :

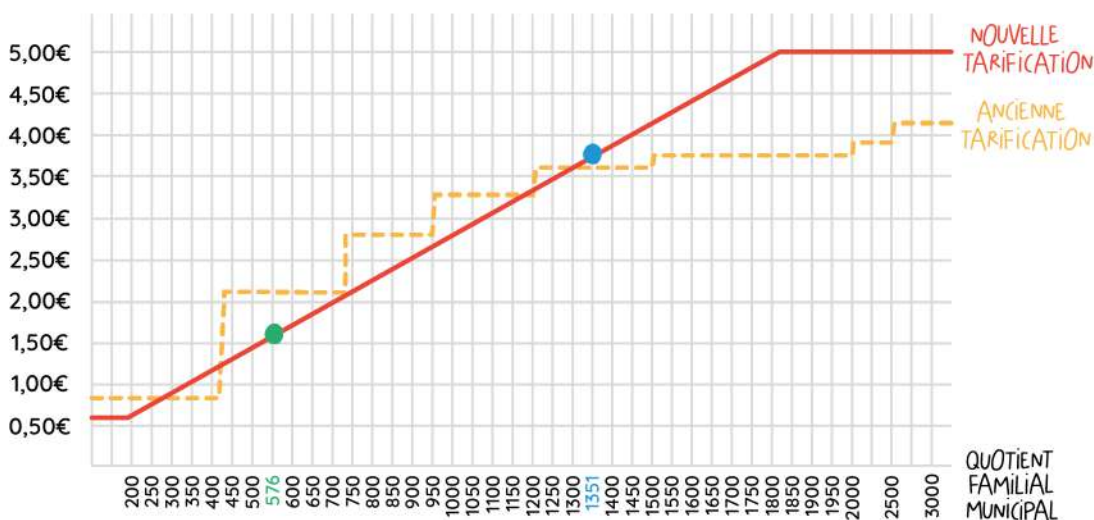
$$QF = (\text{REVENU IMPOSABLE} / \text{NOMBRE DE PARTS}) \text{ DIVISÉ PAR } 12$$

- 2 EN + DU QF, CETTE NOUVELLE GRILLE TARIFAIRE REPOSE SUR UN TAUX D'EFFORT : COEFFICIENT MULTIPLICATEUR QUI DIFFÈRE EN FONCTION DE CHAQUE PRESTATION

$$\text{TARIF DU SERVICE} = (QF \times \text{TAUX D'EFFORT DU SERVICE CONCERNÉ}) \text{ DIVISÉ PAR } 100$$

LA LIMITE D'UN PLANCHER ET D'UN PLAFOND PAR PRESTATION RESTE EN COHÉRENCE AVEC LES TARIFS PRÉCÉDENTS

EXEMPLES : POUR LA RESTAURATION SCOLAIRE, LE TAUX D'EFFORT APPLIQUÉ EST DE 0,28%. AVEC UN QUOTIENT PLANCHER À 200 ET UN QUOTIENT PLAFOND À 1818.



● CAMILLE VIT AVEC SES 2 ENFANTS SOIT 2,5 PARTS ET DES REVENUS MENSUELS DE 1440€ SOIT UN QF DE 576
UN REPAS LUI COÛTERA :
 $576 \times 0,28 / 100 = 1,61€$

● ANNA ET PAUL ONT 1 ENFANT SOIT 2,5 PARTS ET DES REVENUS MENSUELS DE 3377€ SOIT UN QF DE 1351
UN REPAS LEUR COÛTERA :
 $1351 \times 0,28 / 100 = 3,78€$

→ POUR CONNAÎTRE VOS TARIFS POUR CHAQUE SERVICE, MUNISSEZ-VOUS SIMPLEMENT DE VOTRE QUOTIENT FAMILIAL ET SCANNEZ CE QR CODE
RENSEIGNEMENTS ÉGALEMENT DISPONIBLES AUPRÈS DU GUICHET ÉDUCATION-JEUNESSE EN MAIRIE.



EN AVANT LA MUSIQUE !

Après les vacances, l'école de musique va retrouver l'ambiance qui la caractérise, entre rigueur et plaisir, notes et respirations. Musique maestro !

Lieu d'apprentissage ouvert à tous, l'école de musique propose des formations basées sur une progression pédagogique qui s'étend de septembre à juin. Dix professeurs diplômés accueillent enfants et adultes pour des cours de violon, violoncelle, flûte traversière, clarinette, saxophone, cor, trompette, trombone, piano, guitare classique et batterie. Au Pôle culturel, 6 salles de cours sont dédiées à l'enseignement et à la pratique musicale.



Et si vous vous mettiez à la musique ?

Les **cours individuels** permettent d'aborder tous les styles, du classique au jazz, en passant par les musiques actuelles. La **pratique collective** n'est pas en reste avec l'atelier jazz, le groupe de musique actuelle, l'harmonie, l'ensemble à cordes et l'ensemble de cuivres.

« Apprendre la musique demande de l'exigence et du travail. Notre challenge, c'est que les élèves prennent du plaisir et apprennent en s'amusant. Notre plus, c'est notre façon de transmettre nos savoirs et nos expériences. On joue ensemble, on manipule, on se confronte au public, et on partage notre envie de faire de la musique », explique Jean-Marie Landrieu, directeur de l'école de musique.

Quel que soit leur niveau, les musiciens ont la possibilité de participer à de nombreuses auditions et concerts au sein de l'auditorium ou hors les murs (soirées musicales, nuit des bibliothèques, POP...).

Les plus jeunes au diapason !

Depuis quelques années, une section d'**éveil musical** a été ouverte pour les enfants à partir de la Grande Section de maternelle. Les **apprentissages d'instrument et la formation musicale** démarrent eux à partir du CE1 sur un cursus divisé en 2 cycles de 3 ans qui comptent chacun 1h30 de cours par semaine comme le précise le directeur : « Nos parcours comprennent un cours individuel d'instrument (30 min) pour apprendre à bien se positionner, à bien respirer, connaître ses doigtés, déchiffrer des morceaux, etc. Il trouve son aboutissement dans un cours collectif de formation musicale (1h à 1h15) où les notions musicales fondamentales (lecture de notes, rythmique, travail de l'oreille, découverte des instruments, culture musicale, chant...) sont abordées en favorisant l'expression personnelle et la créativité. »

Des ateliers de musique adaptés au handicap

Un samedi par mois, un professeur spécialisé encadre un atelier de musique adapté à tous les handicaps. Les participants à ces ateliers ont le plaisir de la découverte musicale et de la création collective grâce à la voix, le corps et des instruments de musique adaptés.

NOUVELLE TARIFICATION

La municipalité met en place une tarification plus équitable et solidaire, calculée au plus près des ressources des familles (voir p.8).
+ de renseignements lors de l'inscription.

Les inscriptions à l'école de musique se font en fonction des places disponibles. Les demandes sont à envoyer à jm.landrieu@taillan-medoc.fr ou au 05 56 35 60 95. École de musique, 8 rue de Calavet. Ouverture du lundi au vendredi de 16h à 21h et les samedis de 9h30 à 18h30 en périodes scolaires.

COEUR DE VILLE

Avec l'ouverture prochaine de la déviation, le centre-ville s'affranchit du passage incessant des poids-lourds qui circulent Avenue de Soulac et retrouvera une vocation locale.

Pour redynamiser le cœur de ville, la Commune en lien avec La Fabrique de Bordeaux Métropole (La FAB), va **proposer une étude globale de réaménagement du territoire** : choix des commerces, des espaces verts, des mobilités et des lieux de stationnement.

La FAB est une société publique locale créée en 2012 par Bordeaux Métropole pour **contrer l'étalement urbain et redynamiser le territoire métropolitain**. Elle a pour objectifs de répondre aux enjeux métropolitains de mixité urbaine, de nature en ville, de logement de qualité pour tous, mais aussi de développement de l'activité économique.

La FAB va **accompagner la municipalité pour mener une large concertation auprès des Taillanais** afin de mieux comprendre et connaître les besoins en termes de logements, de commerces et d'aménagements urbains pour réconcilier les deux rives de l'avenue de Soulac et retrouver un cœur de ville agréable et animé. Un conseil habitants sera également constitué et missionné pour assurer un suivi de l'ensemble du projet. Le premier rendez-vous d'information pour les habitants est fixé le 29 septembre à 19h à l'auditorium (voir ci-dessous).

Secteur concerné par cet aménagement :



Planning prévisionnel du projet de réaménagement :
 2022/2023 Concertation habitants
 2023/2024 Plan d'aménagements
 2024/2025 Consultation opérateurs
 2026-2028 Travaux phasés

JEUDIS CITOYENS

Pour répondre à vos interrogations, la Mairie a décidé de mettre en place des « Jeudis Citoyens ». Une fois par trimestre, une réunion d'information sur un sujet précis sera programmée pour vous permettre de poser vos questions.

Le premier Jeudi Citoyen se tiendra **le jeudi 29 septembre à 19h à l'Auditorium** (Pôle Culturel) et aura pour thème l'aménagement du cœur de ville.

C'EST TERMINÉ !

Cession de bois

Comme chaque année, la commune organise une cession de bois aux administrés avec des arbres allant de 10 à 25 cm de diamètre. Cette sélection vise également à améliorer la forêt en conservant les plus beaux arbres ayant pour fonction d'assurer la reproduction. Les bois sont vendus sur pied. Vous devrez donc disposer de votre propre matériel de bûcheronnage et de sécurité.

Inscriptions : par mail à accueil.urbanisme@taillan-medoc.fr ou au Pôle Aménagement du Territoire **avant début décembre**. Un tirage au sort sera réalisé et chaque personne retenue devra s'acquitter de la somme de **10€ par stère**.

Sécurisation du lavoir

Afin de sécuriser le lavoir, le garde-corps vieillissant et fréquemment dégradé a été remplacé par un nouveau modèle en acier galvanisé.

Chemin du Cournalet

Les chemins forestiers situés sur les communes de Blanquefort et du Taillan-Médoc, dans le secteur de Tanais et Machadey, font l'objet de très nombreux dépôts sauvages depuis plusieurs années. Afin de lutter contre ce phénomène, les accès véhiculés au chemin du Cournalet ont été condamnés à l'aide de barrières équipées de cadenas pompiers.

C'EST EN COURS...

Chemin du Chai

Les travaux de réaménagement de la portion du chemin du Chai comprise entre la rue de Bussaguet et le giratoire de la Liberté vont démarrer. Les travaux d'enfouissement auront lieu cet automne et seront suivis des travaux d'assainissement et des travaux de voirie courant 2023.

À VOTRE ÉCOUTE !

NICHOIRS À CHAUVES-SOURIS



Les chauves-souris rendent de multiples services écologiques et participent à la lutte contre le moustique tigre en les mangeant !

Afin de favoriser la venue de cet animal sur notre commune, 5 nichoirs en bois local seront installés sur les bâtiments communaux, et **95 nichoirs en kit seront distribués aux volontaires !***

Conditions pour pouvoir installer un nichoir chez soi :

- installation à 3 mètres de hauteur minimum (arbre ou mur) sans obstacle sur 2 mètres en-dessous
 - le nichoir doit être éloigné de tout prédateur (pas de plantes grimpantes ni de gouttière à proximité)
 - installation orientée sud/est/sud-est (l' idéal serait que le nichoir voie le soleil du matin, depuis le lever jusqu'à midi-13h)
- Cette démarche fait l'objet d'un programme de sciences participatives. Un suivi vous sera demandé toutes les deux semaines d'avril à septembre afin de contrôler la population. La signature d'une charte vous sera demandée.

* sur inscription à l.laroumagne@taillan-medoc.fr

JOURNÉE DE LA MOBILITÉ

Initialement prévue en juin, elle se déroulera le 5 octobre, place Charles de Gaulle.

À cette occasion, un **village de la mobilité** proposera à tous les Taillanais de nombreuses **animations gratuites** toute la journée.

Au programme :

De 10h à 17h

- ◆ Présentation de l'offre TBM et abonnement + Essai de VCUB électriques
- ◆ Présentation de l'offre gratuite de prêts de vélos classiques ou électriques pour les habitants de la métropole
- ◆ Distribution de kits de sécurité, présentation des parcours cyclables, et des projets vélo de la ville

Et pour les enfants

- ◆ 14h à 17h : Création d'œuvre d'art en matériel vélo recyclé
- ◆ 14h à 16h : Parcours vélo

Zone à Faibles Émissions

Une Zone à Faibles Émissions est une zone dont l'accès est interdit aux véhicules motorisés les plus polluants (qui émettent le plus de particules fines et/ou d'oxydes d'azote). Bordeaux Métropole a déterminé la zone de la future ZFE sur l'ensemble de **l'intra-rocade** et lance une consultation pour définir les catégories de véhicules concernées, les classes Crit'Air interdites, les périodicités d'application, les modalités de contrôle, etc. Informations sur participation. bordeaux-metropole.fr

Quels véhicules sont concernés ?

La **vignette Crit'Air** est l'indicateur généralement retenu pour classer les véhicules en fonction de leur degré d'émission. Cette vignette est **obligatoire** pour circuler en ZFE.

Pour obtenir la vôtre, rendez-vous ici :

<https://www.certificat-air.gouv.fr/>

Balades en famille au Parc des Jalles

Découvrez le Parc des Jalles à travers des animations gratuites :

Mercredi 5 octobre de 10h à 12h puis de 14h à 16h
Découverte des moutons au bassin de Grimoine

Dès 6 ans - Inscription obligatoire : cexbrayat@terideal.fr

Mercredi 19 octobre de 14h à 16h
Découverte ludique de la forêt

Dès 5 ans - Inscription obligatoire : 05 56 28 47 72

Samedi 19 novembre de 19h à 21h
La salamandre, un amphibien royal

Dès 8 ans - Inscription obligatoire : 05 56 28 47 72

Téléchargez le guide de toutes les animations !



ET AUSSI

Aide à l'achat d'un vélo électrique ou à l'électrification d'un vélo standard : 100 €

Demande à effectuer à :

l.laroumagne@taillan-medoc.fr



UNE VILLE À RECONSTRUIRE

Après avoir subi les intempéries les plus sévères jamais enregistrées, la ville panse ses plaies. Nous avons souhaité faire un large retour sur cet événement, les mesures d'urgence, la mobilisation exceptionnelle, la solidarité à tous les niveaux, sans oublier la longue reconstruction amorcée.

UNIS FACE AUX INTEMPÉRIES

Aucun Taillanais n'oubliera les violentes intempéries de ce début de soirée du 20 juin 2022. En à peine 15 minutes, d'énormes grêlons s'abattent sur la ville avec une intensité rare et dévastent tout sur leur passage : toitures, vérandas, pare-brises et carrosseries sont marqués de manière irréversible si ce n'est complètement détruits. C'est parfois le fruit d'une vie entière qui est mis à terre en quelques minutes.



Dans les minutes qui suivent, élus et services municipaux s'organisent et ouvrent les portes de l'Hôtel de Ville. Sans mesurer encore complètement l'ampleur de la catastrophe, une **cellule de crise** s'organise et l'accueil des sinistrés commence dès 22h le lundi. La mairie restera ouverte toute la nuit et le Palio sera réquisitionné pour établir un **campement d'urgence**. En parallèle, les équipes de pompiers du SDIS 33 déploient leurs équipes sur le terrain pour mettre les personnes en sécurité. La Police municipale et la Gendarmerie organisent les rondes de surveillance. La tâche est énorme.



Centre de contrôle



Dès le **mardi matin**, les entreprises du bâtiment et de nombreux particuliers débutent un travail de longue haleine, pour mettre hors d'eau les habitations par des **opérations de bâchage**. Des couvreurs arrivent de tout le département et œuvrent sans relâche pour protéger les maisons de nouveaux épisodes pluvieux.

La **semaine s'écoule**, ponctuée de nouveaux épisodes pluvieux, dans une atmosphère d'urgence perpétuelle, de formidables **élans de solidarité** et d'une prise de conscience de l'ampleur des dégâts et du temps qu'il faudra pour tout reconstruire. Parfois, pour se reconstruire.

Le **lundi suivant**, 27 juin, le Maire Agnès Versepuy accueille en mairie la Préfète de la Gironde Fabienne Buccio, le Président de Bordeaux Métropole Alain Anziani, le Député Éric Poulliat, la 1^{ère} vice-présidente du Département Christine Bost, les maires des autres communes impactées, les services de Gendarmerie, la direction des sapeurs-pompiers, les services de l'état, la fédération des assureurs et la chambre des métiers venus constater les dégâts et **apporter des solutions concrètes**.



Depuis cet épisode, services et élus restent mobilisés pour répondre à trois objectifs :

- 1 protéger les biens et les personnes
- 2 aider les Taillanais en difficulté (logement, aides financières, administratives ou psychologiques...)
- 3 reconstruire la Commune

LA VILLE EN ACTIONS

Dès le mardi 21 juin, la Ville du Taillan-Médoc et différents acteurs publics locaux se sont mobilisés pour venir en aide aux sinistrés. Retour en images sur le terrain.



Organisation de maraudes d'élus dans les quartiers sinistrés pour recenser les besoins et proposer de l'aide.



Fermeture de toutes les écoles (Boétie, Pometan, Tabarly) du 24 juin au 1^{er} juillet pour permettre l'expertise et de la mise en sécurité des bâtiments. Mise en place d'un accueil des enfants au Pôle Culturel en lien avec la direction académique des services de l'Education Nationale, les équipes enseignantes, les équipes municipales d'animations et de restauration, et les bibliothécaires.



Organisation de rondes par la police municipale pour surveiller les biens vacants, en lien avec la gendarmerie et avec l'appui exceptionnel des polices municipales de nombreuses villes de la Métropole.

Activation d'une ligne téléphonique et d'un mail dédiés « Urgence relogement » pour aider les sinistrés à trouver des solutions de moyens et longs termes : recensement, mise en relation, suivi quotidien.



Mise en place de permanences d'aide, d'écoute et de conseil (cellule de soutien psychologique, réunion d'informations assurances (France Assureur, experts d'assurés), accompagnement aux démarches juridiques, défenseur des droits.



Échanges avec le maire de St-Médard-en-Jalles sur la gestion de crise.

Vote d'un fonds d'intervention d'un million d'euros en soutien aux communes touchées par le conseil de Bordeaux Métropole le 24 juin.



Installation de points de collecte en ville pour les gravats et autres déchets dès le mercredi 22 juin.

ET AUSSI

Installation d'un lieu d'accueil de jour et d'un centre d'hébergement d'urgence la nuit au Palio avec des permanences d'élus et le concours des services de la Croix Rouge.

Collecte et distribution de cartons pour faciliter les déménagements.

L'ÉLAN DE SOLIDARITÉ

En quelques heures, les chaînes de solidarité se sont enclenchées avec l'aide des pompiers, des forces de sécurité, des services municipaux et métropolitains, des associations, des entreprises, des bénévoles. À tous un grand MERCI.

MERCI D'ABORD À VOUS,

Taillanaises et Taillanais, qui avez fait preuve de courage, de solidarité, de résistance et de résilience. Vos nombreux témoignages ont presque unanimement souligné l'importance de vos cercles proches, famille, amis mais aussi voisins pour l'aide d'urgence aussi bien manuelle que matérielle, l'écoute, le réconfort. Pour beaucoup, vous vous êtes rapprochés de voisins que vous ne connaissiez pas ou peu, et vous y avez trouvé l'entraide, le soutien moral, et le courage indispensables pour affronter de tels événements.



Merci aux pompiers qui ont réalisé un travail formidable, héros du quotidien, présents sur tous les fronts qui ont réalisé quelques 650 interventions en trois jours sur la seule commune du Taillan et réconforté de nombreuses familles.



Merci aux agents municipaux et métropolitains qui ont travaillé d'arrache pied et donné de leur temps, parfois sans compter, pour répondre du mieux possible aux besoins des Taillanais.

Merci aux bénévoles de la Protection Civile Sud Médoc qui ont offert une aide précieuse et essentielle en accompagnant 15 foyers dans le déblaiement complet et la mise en sécurité de leur habitation entre le 23 juin et le 1^{er} juillet.

Merci aux habitants bénévoles et volontaires qui ont soutenu et épaulé les sinistrés, à toutes vos initiatives, aux services offerts (un hébergement, un moyen de transport, quelques heures pour garder des enfants...), à l'organisation d'une collecte solidaire, la distribution de pizzas, les coupes de cheveux gratuites, les pensions pour animaux, la création et l'animation d'actions de solidarité entre sinistrés sur les réseaux sociaux.

My Pizza Collect Le Taillan-Médoc
 21 juin · 🌐

Pour faire face à la catastrophe de hier soir et pour aider les plus démunis, nous mettons en place une réduction de 100% sur nos pizzas.

Code : 100100

Que vous ayez été impactés ou que vous soyez en train d'aider les personnes impactés, n'hésitez pas.

STOCK LIMITÉ - MERCI D'ÊTRE HONNÊTE ET DE N'UTILISER CE CODE QUE DANS LE CAS LES PLUS IMPORTANTS.


La gratuité durera le temps qu'il faudra à chacun pour retrouver une vie normale, peu importe le nombre de pizzas offertes, nous serons là 😊 #toussolidaires #letaillanmaville

Soyons tous solidaires ❤️

Message publié par Pizza Bonici sur leur page Facebook

Merci à la cuisine centrale de Saint-Médard-en-Jalles, les magasins La Vie Claire du Taillan et Vert Frais d'Eysines qui ont permis d'alimenter l'épicerie sociale « P'tit Plus ».

Merci à tous les acteurs économiques et les bénévoles mobilisés pour récolter des fonds lors de la fête de l'été le 28 juillet.



Ce formidable élan de générosité et cette mobilisation collective, c'est bien l'esprit de notre commune. Celui de la solidarité, la bienveillance, l'écoute, la confiance et, quoi qu'il arrive, le maintien de la convivialité, pour que chaque Taillanais se sente épaulé. C'est cet état d'esprit qui perdurera pour entamer la reconstruction de notre commune.



FONDS DE SOLIDARITÉ

Un Fonds de solidarité pour les sinistrés a été créé pour aider les personnes les plus démunies à répondre aux besoins du quotidien (manger, se déplacer, aller au travail...). Les demandes d'aide sont accessibles auprès du CCAS ou sur le site de la mairie. Chaque situation sera étudiée dès septembre et les fonds seront distribués de manière équitable en fonction de la situation (revenus, dépense prévue, reste à charge). Ce fonds dispose d'une enveloppe de 100 000€ alimentée par la Ville du Taillan et la solidarité intercommunale (Pessac, Talence, Saint-Médard, Gradignan, Ambès, Bruges, Saint-Aubin et Martignas) ainsi que par les dons d'entreprises ou de particuliers réalisés via la collecte solidaire sur la plateforme Kiss Kiss Bank Bank.

LA RECONSTRUCTION

Plus de 1700 foyers ont été impactés par la grêle et près de 150 recensés comme inhabitables le temps des travaux. Les bâtiments municipaux ont été sévèrement touchés. La phase de reconstruction sera longue et nécessitera de réaliser des dépenses non prévues. Pour la commune, cela impliquera de faire des choix pour prioriser la reconstruction et la remise en route d'un service public optimal.

LE RELOGEMENT DES SINISTRÉS



La priorité a été donnée au relogement des sinistrés. D'abord dans la mise en relation effectuée dans les premières semaines après la catastrophe, afin de mettre en relation les demandeurs et les offres de logement, que ce soit dans le parc privé ou dans le logement social. La commune a également travaillé avec Bordeaux Métropole et le Diaconat à la mise en place de mobil homes pour parer à l'urgence de la rentrée.

Côté locaux associatifs, la commune a travaillé à la mise en place d'un site de locaux modulaires afin de reloger toutes les activités associatives qui n'avaient plus de lieu dédié, le temps de réaliser tous les travaux de reconstruction.

DE NOMBREUX SITES MUNICIPAUX TOUCHÉS

Tous les bâtiments communaux ont fait l'objet d'une visite par des experts, afin de recenser l'ensemble des dégâts, chiffrer le montant de l'indemnisation de l'assurance et planifier la reconstruction, en fonction des priorités d'usage et des capacités d'investissement.

Ainsi, sur 49 bâtiments communaux, 26 ont été sinistrés à des degrés différents, certains n'étant plus du tout accessibles pour des raisons de sécurité (l'accueil de loisirs La Cabane, le Relais Petite Enfance, L'Épicerie solidaire, la salle de l'ancienne bibliothèque, le hangar des services techniques...) et d'autres ont pu rouvrir rapidement avec des espaces condamnés à l'image de l'école Tabarly ou de l'Hôtel de Ville.

L'espace public n'a pas été épargné, avec des dégâts occasionnés sur l'éclairage public, feux tricolores ou et caméras de vidéoprotection (ces dernières sont maintenant remises en marche). Une fois le rapport de l'expert établi et les devis d'entreprise émis, une programmation de travaux sera réalisée, au moins sur la fin de l'année et l'année 2023.

Ces contraintes de mises en œuvre pourraient obliger la municipalité, malgré les modulaires temporaires installés en centre-ville, à réduire l'utilisation des locaux municipaux, avec un impact sur certains services et sur les activités associatives et de loisirs.



Centre de stockage municipal

LE FINANCEMENT

Afin de financer l'ensemble des travaux de reconstruction, la Ville pourra compter sur une indemnisation de son assurance. Cette dernière ne couvrira pas l'ensemble des investissements, mais la Commune peut compter sur la solidarité de Bordeaux Métropole, qui a voté le 8 juillet dernier, sous l'impulsion des Maires du Taillan-Médoc et de Saint-Médard, un **fonds de soutien d'1 million d'euros**, destiné à soutenir la reconstruction des communes touchées par la grêle. Ce fonds permettra de prendre en charge la moitié des dépenses de réparation des bâtiments publics, une fois les indemnisations des assurances passées.

EN VIDÉO



Retrouvez la vidéo réalisée après les intempéries en scannant ce QRcode



ÉTAT DE CATASTROPHE NATURELLE

Les dommages causés par une tempête de grêle sont obligatoirement couverts par les assurances, notamment habitations, et ce n'est donc pas un motif de catastrophe naturelle. La reconnaissance existe en revanche au titre « inondations et coulées de boue ». Elle est parue au Journal Officiel (JO) du 11 août 2022 et vient témoigner de l'ampleur des dégâts sur la Commune.



CHIFFRES CLÉS

1751

sinistres (habitation ou véhicule) référencés à l'accueil de la mairie ou par téléphone

661

interventions de pompiers dans la semaine du 20 juin

54

propositions de relogement de particuliers, bailleurs, agences immobilières et associations d'aide au logement

5000

m³ de déchets évacués

400

enfants accueillis et repas servis au Pôle culturel

28

policiers municipaux de 10 communes de la Métropole mobilisés



LE POP REVIENT POUR UNE SAISON 2 !

Depuis le lancement du POP « Les jardins » en janvier 2022, Marion Claux (Collectif Solitaire) a multiplié les rendez-vous avec les ados du Repaire, les enfants de la Cabane, les résidents de l'EHPAD de la Boétie, les membres de l'association « Savez-vous planter chez vous? » et toutes celles et ceux qui ont spontanément rejoint l'aventure.

Au programme : customisation de nains de jardin, création d'une jardinière psychédélique, de jardins secrets, de mobiles, de fleurs immortelles, de poésies murales, de bandes sonores et de vidéos... pour aboutir à la Garden Party du 11 juin dernier !



Le projet se poursuit jusqu'en juin 2023. En attendant, retrouvez toutes les étapes du POP en suivant ce QRcode :



LANCEMENT DE SAISON CULTURELLE !

[Soirée familiale et cinéma plein air]

Vendredi 16 septembre - 19h30

Vous êtes invités à une soirée familiale en plein air pour débiter la nouvelle saison culturelle d'une manière inédite !

À 19h30 au Palio, présentation des rendez-vous incontournables de l'année puis place à la projection du film Cruella de Craig Gillespie avec Emma Stone (2021 ; 2h15).

Gratuit, boissons et popcorn sur place.



NUIT DES BIBLIOTHÈQUES



Samedi 1^{er} octobre - de 16h30 à 22h

Pour cette nouvelle édition, toute l'équipe de la médiathèque vous a concocté un programme en mouvement ! Ateliers, performances, jeux, parkour, Graffiti, ambiance musicale... découvrez et créez **autour de l'univers street** !

Gratuit, buvette et restauration sur place

CHOUETTE NAVETTE

Samedi 19 novembre - 17h

La chouette navette est une invitation à découvrir en groupe **un spectacle coup de cœur** dans une salle de la Métropole. Pour la première fois, nous ouvrons les portes de la Chouette Navette aux plus jeunes (mais les grands seront particulièrement charmés aussi) pour **un voyage surprenant** qui nous mènera au TnBA (Bordeaux) pour assister à une représentation du **Bruit des Loups**. Un spectacle magique, au propre comme au figuré, poétique, dans un décor somptueux.
Tarif : 13€ (navette + spectacle)

EN BREF!

Réservations : dès le 19 octobre sur taillan-medoc.fr
Prix : 13€ la place de spectacle, voyage offert
Départ : 17h devant l'école Tabarly

Voyage (surprenant !) jusqu'au TnBA
Spectacle : Le Bruit des Loups, d'Étienne Saglio
Retour : vers 19h45 devant l'école Tabarly



Retrouvez le teaser par ici :



DÈS
8 ANS

NOVEMBRE, QUINZAINE DE L'ÉGALITÉ ET DE LA DIVERSITÉ



Cet événement rassemble chaque année les citoyen.ne.s de Bordeaux Métropole autour de la lutte contre toutes les discriminations. À cette occasion, retrouvez une exposition et un spectacle au Pôle Culturel.
 — Gratuit, sur réservation à mediatheque@taillan-medoc.fr ou au 05 56 35 60 96



Tous les garçons et les filles

Samedi 19 novembre - à 11h et à 15h

Retrouvez l'**exposition interactive** « Tous les garçons et les filles » proposée par **Les Petits Débrouillards** : un moment d'échange et de débat pour les ados et les familles.

Miroir Oh miroir

Vendredi 25 novembre - 20h

Venez découvrir dans l'**Auditorium** ce spectacle de la **Cie 16 ans d'écart** qui met en lumière les femmes de l'ombre qui vivent dans la rue.



Renseignements :
animation-culture@taillan-medoc.fr
 ou au 06 28 57 68 73

POURQUOI MON ENFANT VA À LA MÉDIATHÈQUE MUNICIPALE AVEC SA CLASSE ?



ET POUR LES ENSEIGNANTS ?

LA MÉDIATHÈQUE, SON CADRE ET SES RESSOURCES, FAVORISENT LA CRÉATION DE LIENS ET ÉCHANGES STIMULANTS AVEC LES ENFANTS !

UNE RENTRÉE ASSOCIATIVE PERTURBÉE

À l'heure où nous bouclons ce magazine, des incertitudes planent encore sur la rentrée associative.

Les interventions nécessaires sur les locaux dégradés par l'orage de grêle (salle de l'ancienne bibliothèque, épicerie solidaire, local AFT...) vont prendre plusieurs mois avec un impact direct sur l'organisation des activités. **Habituellement réalisées en juin, les attributions de créneaux seront réajustées jusqu'à fin août.** Nous remercions les acteurs associatifs de leur compréhension et des solutions proposées pour faciliter la réorganisation. **Nous vous invitons tous à les retrouver au forum des associations le samedi 3 septembre** pour découvrir leurs plannings 2022-2023.

OCTOBRE ROSE, TOUS MOBILISÉS



Du 1^{er} au 31 octobre

Par le Collectif Taillanais Octobre Rose

Le Taillan-Médoc rejoint la Ligue contre le Cancer du Sein et se pare de rose.

Le challenge ? Que tout le monde fasse un don de 1€. Toute la ville pourra y participer par le biais des associations, des commerçants, des écoles. Faites un Don et prenez la pose pour la cause Octobre Rose.

Retrouvez-nous au Forum des Associations pour plus d'informations.

À la découverte de la Marche Nordique !

7, 11 et 14 septembre - Dès 9h au Stade

L'AJT Marche Nordique propose des marches découvertes en septembre entre 6 et 8 km/h pour vous initier à cette discipline sportive (prêt possible de bâtons par l'association).

Pour participer, connectez-vous à <https://cutt.ly/yLempE3> ou scannez ce QRcode :



Vous souhaitez vous inscrire à l'AJT Marche Nordique ?

Connectez-vous à : <https://cutt.ly/pKtli6T>

2022, L'ANNÉE POUR SE LANCER ?

Recherche nouveaux talents musicaux !

Vous jouez d'un instrument ? Vous slamez ou rappez ? **La Scène et Vous**, troupe musicale composée d'artistes amateurs recherche des musiciens pour étoffer son groupe et créer des spectacles qui aideront des associations caritatives. **Inscriptions : contactez Fred Duval au 06 58 37 46 19 ou à fred3337@me.com**

Envie de fouler les planches ?

Les Arpètes en Scène, section de l'AJT, reprendront leurs activités dès le 5 septembre. Ils accueillent les enfants dès le CE1, les adolescents (place sur liste supplémentaire) et les adultes (dont un groupe « improvisations », s'il y a suffisamment d'inscrits).

Inscriptions : au Forum des Associations, confirmées après deux séances offertes et le règlement de la cotisation.

Facebook : [AjtTheatre](https://www.facebook.com/AjtTheatre)

Contact : ajt.theatre@yahoo.com

Avis aux danseuses et danseurs passionnés !

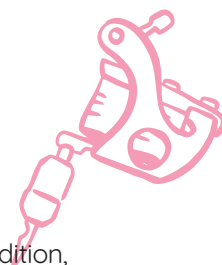


Dance Pry'vilege est à la recherche de nouveaux danseurs pour la saison 2022-2023. Son but est de réunir des passionnés de danse afin de créer et présenter ensemble un spectacle à travers plusieurs styles.

Pour + d'informations, retrouvez-la sur [Citymag](https://www.citymag.fr).



Rose Tattoo, Rock'n'roll et bienveillance



Au fil d'un parcours riche et varié entre édition, calligraphie, gestion de galerie, graphisme publicitaire, illustration et enseignement d'Arts, la punk et lumineuse **Nathalie (Nathy) Cona** a bien affûté son coup de crayon !

Tatoueuse depuis maintenant plus de 10 ans, elle a ouvert son shop privé au Taillan, où elle réalise projets personnels et flash. Passionnée d'éсотérisme, elle réalise et tatoue aussi des runes uniques et personnalisées pour porter force à leur propriétaire. Son symbole de prédilection ? Les crânes. À strass, doré façon icône, animalier, ils se déclinent partout dans son shop moderne et accueillant.

Nathy réalise aussi des portraits réalistes au crayon à papier sur demande.

Bienveillante et à l'écoute, Nathy a aussi ses clients réguliers à l'Institut d'Éducation Motrice d'Eysines.

Shop privé sur rendez-vous

<https://rosetattoo.jimdo.com/>

nathycally@gmail.com - 06 23 80 60 63

Facebook : nathyrosetattoo33

De nouveaux gérants pour le Carrefour

Dès le 1^{er} septembre, **Karen Yvon et son compagnon Mikaël Crétel** prendront les commandes du magasin du **1 Chemin de Gelès**. Anciennement à la tête du Carrefour Market d'Argentan (61 Orne) depuis 2015, ils ont décidé de relever un nouveau défi et de déménager dans notre belle région ! On leur souhaite la bienvenue au Taillan-Médoc.

Le magasin vous accueille du lundi au samedi de 9h à 20h et de 9h à 12h30 le dimanche. Vous pouvez profiter des services de courses en Drive et de la location de voitures ou camions de déménagement.



L'univers de Sophie, coiffure énergétique

Envie de lâcher prise en vous offrant une parenthèse holistique ? **Sophie Masson** pratique la trichothérapie, coupe de cheveux qui harmonise corps et esprit et apporte volume et brillance à vos cheveux.

Le soin se déroule en 3 temps : massage énergétique propice au voyage intérieur, coupe « au tantô » (petit sabre japonais) qui vient détoxifier le cheveu, puis l'harmonisation de la coupe avec un séchage manuel à l'aide d'un rasoir non coupant.

Contact : 07 69 17 00 26

Instagram : luniversdesophie33

L'application Citymag

Vous êtes commerçant, artisan,
ou professionnel sur la commune ?

Créez votre espace gratuitement sur Citymag pour présenter votre structure, vos coordonnées et vos services, diffuser vos actualités, et vendre en ligne vos produits.

Informations :
pierre.roumagnac@citymag.info ou
t.brunet@taillan-medoc.fr

Groupe « L'Esprit Taillan »

Majorité municipale

Voici deux mois que notre Commune a subi de lourds dommages suite à la tempête de grêle du 20 juin. Personne n'était préparé à un tel cataclysme. Nous souhaitons ici remercier tous ceux qui se sont engagés à nos côtés pour créer une chaîne de solidarité au service des sinistrés, habitants volontaires, entreprises et commerçants, agents municipaux et métropolitains, bénévoles associatifs... Merci pour votre aide et pour cette générosité sans faille. Vous êtes par ailleurs nombreux à avoir témoigné votre reconnaissance pour l'implication hors norme dont ont fait preuve les services municipaux et nous souhaitons leur témoigner à notre tour toute notre gratitude et notre respect. Un grand merci enfin aux pompiers, sur tous les fronts, de la grêle aux gigantesques feux de forêt... L'urgence est derrière nous mais la reconstruction sera longue. Vous pouvez compter sur nous pour continuer à vous servir avec la même force et la même volonté. Pour assurer votre sécurité, vous aider à vous reconstruire et vous garantir un service public à la hauteur de vos attentes. Prenez soin de vous et de ceux qui vous entourent.

esprit.taillan@gmail.com

Groupe « Le Taillan Autrement »

Minorité municipale

COVID, grêle, incendie, ces événements se succèdent et nous concernent tous. Nous avons une pensée pour tous les sinistrés. Les causes ne seront pas maîtrisées dans l'immédiat et leur disparition dépendent beaucoup, au-delà des institutions locales, des volontés politiques et actions solidaires. Notre environnement évolue, nous devons nous adapter et en parallèle changer nos comportements face à ces urgences climatiques et sociales. Pour répondre avec efficacité et organisation, notre groupe avait proposé au Conseil Municipal en 2021, en s'appuyant sur les expériences récentes, de construire un « plan de sauvegarde communal ». Cette étape s'inscrit à la fois dans la prévention des risques (état des pare-feu...) et dans l'organisation des secours et de l'aide aux sinistrés. L'intérêt est aussi d'intégrer les remarques et propositions citoyennes. Nous référons cette demande au conseil car il y a urgence !

contact@letaillanautrement.org

Groupe « Pour Le Taillan »

Minorité municipale

Lundi 20 juin un orage de grêle a frappé notre commune laissant derrière lui un paysage de guerre. Cette catastrophe climatique nous a tous profondément marqués et malheureusement beaucoup ont en quelques minutes tout perdu, ne gardant qu'un long combat à mener entre expert, assureur, devis, banquier... Nous leur apportons tout notre soutien dans ces temps si durs. Face à cette catastrophe notre ville a marqué le pas, tentant de panser ses blessures, réparer ses écoles, ses bâtiments. Face à ce malheur chacun d'entre vous a fait preuve d'un élan de solidarité immense. Merci à vous tous.

pourletaillan@gmail.com

QUESTION CITOYENNE

VOUS AVEZ LA PAROLE !

Question de Cyril « Recensement défibrillateurs » le 23 juillet 2022

Parce qu'un défibrillateur à proximité d'une personne en arrêt cardiaque c'est augmenter significativement ses chances de survie, Cyril nous a demandé si nous pouvions recenser ceux disponibles sur la Commune, avec les conditions d'accès.

Lors d'un arrêt cardiaque, chaque seconde compte et l'utilisation

des défibrillateurs automatisés externes (DAE), associée au massage cardiaque précoce, augmente considérablement les chances de survie. Nous avons donc suivi l'excellente suggestion de Cyril en recensant nos équipements sur le site de la Commune. Dans l'onglet « À votre service => Prévention Santé Sécurité », vous trouverez la liste des défibrillateurs disponibles sur la commune, avec les adresses exactes et les conditions d'accès.

Pour ceux qui n'ont pas accès à internet, sachez que la Commune

possède **13 défibrillateurs**, répartis sur les lieux d'activités sportives (Palio, La Boétie, Club hippique, Tennis Club,) dans les salles municipales (Salle du 11 Novembre, Pôle Culturel) et dans toutes les écoles (3 maternelles et 3 élémentaires). Trois autres seront en service à partir du 1^{er} octobre, en mairie, à l'église et dans la nouvelle salle de La Boétie. Sachez enfin que des applications existent pour connaître les lieux d'implantation dans les établissements privés (banques, hôtels, commerces...).

Nouveau dans votre Mag municipal ! Vous avez une question qui pourrait intéresser tous les Taillanais ? N'hésitez pas à nous en faire part pour la prochaine publication à communication@taillan-medoc.fr. Nous tâcherons d'y répondre ici même !

SEPTEMBRE

SAMEDI 3

10h-16h - Stade

Forum des Associations

Venez découvrir la richesse associative et vous inscrire aux activités (sportives, culturelles, citoyennes...) de votre choix.

VENDREDI 16

19h30 - Stade

Présentation de Saison Culturelle + Ciné Plein Air



Présentation des rendez-vous incontournables de l'année puis place à la projection du film Cruella de Craig Gillespie avec Emma Stone. (voir p.20)

SAMEDI 17

10h à 11h30 - Mairie

Café des parents

« Le Jeu : à nous de jouer ! ». Quels jeux proposer aux enfants ? Comment les accompagner au plus près de leurs besoins réels ? (voir p.6)

DIMANCHE 18

8h30 à 18h - Palio

Vide-grenier

Par L'association AmélieRoseS

SAMEDI 24

11h-18h - Stade

Terre de Jeux



Vivez l'expérience des Jeux Olympiques et Paralympiques lors d'un événement familial et gratuit ! (voir p.9)

MARDI 27

19h - Pôle Culturel

Conférence parentalité

« Prévenir et faire face au harcèlement scolaire » avec Héléne Emily de « Parents Plus » (voir p.7)

JEUDI 29

19h - Auditorium

Jeudi Citoyen

Réunion d'information sur l'aménagement du cœur de ville, avec LA FAB (voir p.18)

OCTOBRE

SAMEDI 1^{er}

16h30-22h - Médiathèque

La Nuit des Bibliothèques

Ateliers, performances, jeux, parkour, Graffiti, ambiance musicale... Découvrez et créez autour de l'univers street ! (voir p.20)

SAMEDI 1^{er} ET DIMANCHE 2

8h30-17h30 - Palio

Vide-grenier de l'AFT

Les exposants du samedi seront différents du dimanche. Les inscriptions commenceront le jour du Forum des Associations.

Renseignements : Michel Martin au 06 10 16 95 48

MERCREDI 5

10h-12h et 14h-16h

Bassin de Grimoire

À la découverte des moutons

(voir p.19)

Inscription obligatoire : cexbrayat@terideal.fr

MERCREDI 5

15h30 - Médiathèque

MERCREDI 10/10

Yoga détente

Inscription au 05 56 35 60 96 ou mediatheque@taillan-medoc.fr

À PARTIR DE 6 ANS

5-8 ANS

LES VENDREDIS 7 OCT.

AU 27 JANV.

14h-15h30 - Salle du 11 Novembre

Ateliers form'équilibre

Avec l'AFT et l'ASEPT

L'ASEPT propose des modules pour aider les seniors dans leurs mouvements du quotidien.

Inscription auprès de Michel Martin au 06 10 16 95 48

SAMEDI 8

? - Salle du Palio

Anniversaire de l'association Gric Dau Médoc
Contact : ?

SAMEDI 8 ET DIMANCHE 9

10h à 18h - Parc du Presbytère

Foire aux livres

Par L'association Saint-Hilaire

SAMEDI 15

10h à 11h30 - Mairie

Café des parents

« Les pleurs des bébés » avec Céline Royon de « Parents Plus » (voir p.6)

DIMANCHE 16

9h à 17h - Palio

Vide-grenier

Par l'association de l'AST Foot

MERCREDI 19

14h-16h

Forêt du Taillan

Découverte ludique de la forêt

(voir p.19)

Inscription obligatoire : 05 56 28 47 72 ou cistude.org

À PARTIR DE 5 ANS

JEUDI 20

10h-13h et 15h30-19h - Palio

Collecte de sang

Avec l'association ADSB Le Taillan-Médoc. Informations auprès de Michel Martin au 06 10 16 95 48

DIMANCHE 23

14h à 17h - Palio

Grand loto

Par l'association Soleil d'Automne
Contact : 07 81 65 38 96

SAMEDI 29

11h30 - Médiathèque

Club Ados

Atelier de dessin manga animalier animé par Pop's.

Inscription au 05 56 35 60 96 ou à mediatheque@taillan-medoc.fr**DIMANCHE 30**

10h à 18h - Palio

Vide-grenier Hallo Geek

Par l'association Gaming event

NOVEMBRE**SAMEDI 5**

10h - Médiathèque

Autour de l'album

Sortie à la Librairie des 400 coups à Bordeaux.

DU LUNDI 14**AU SAMEDI 19**

Pôle Culturel

Handi Cap'Autrement, une semaine pour le handicap

Une semaine d'animations autour du handicap avec une exposition, des ateliers, un film et un temps de parole.

SAMEDI 19

10h à 11h30 - Mairie

Café des parents

« L'apparence à l'adolescence » avec Céline Royon de « Parents Plus » (voir p.7)

SAMEDI 19

11h-15h - Pôle Culturel

Exposition interactive :**Tous les garçons et les filles**

Par Les Petits Débrouillards

Dans le cadre de La Quinzaine de l'Égalité et de la Diversité.

Un moment d'échange et de débat pour les ados et les familles. (voir p.21)

SAMEDI 19

17h - Départ devant Tabarly

Chouette Navette #3

Assistez à une représentation du Bruit des Loups. Un spectacle magique, au propre comme au figuré, poétique, dans un décor somptueux.

À PARTIR DE 8 ANS

SAMEDI 19

19h-21h

Forêt du Taillan

La salamandre, l'amphibien royal

(voir p.19)

Inscription obligatoire :

05 56 28 47 72 ou cistude.org

À PARTIR DE 8 ANS

VENDREDI 25

20h - Auditorium

Miroir Oh Miroir

Dans le cadre de La Quinzaine de l'Égalité et de la Diversité.

Un spectacle de la Cie 16 ans d'écart qui met en lumière les femmes de l'ombre qui vivent dans la rue. (voir p.21)

SAMEDI 26

11h30 - Médiathèque

Samedi Pratique

Par les Alternatives de Lilly

Noël en mode zéro déchet.

Inscription au 05 56 35 60 96 ou à mediatheque@taillan-medoc.fr**SAMEDI 26**

19h à 21h - Stade

Trail Nocturne

Par La Fraise Athlétique

Inscriptions : 06 60 31 55 21
traildutaillan.com**DÉCEMBRE****SAMEDI 3**

15h - Pôle Culturel

Après-midi jeux de société

De 0 à 99 ans ! Venez tester de nouveaux jeux de société avec vos enfants !

Contact : bureau.atpe@gmail.com**OÙ ?**

Auditorium, Médiathèque et Estanquet

Pôle Culturel de la Haye
8 rue de CalavetRelais Petite Enfance
1 rue StehelinPalio et Stade
Avenue du StadeSalle du 11 Novembre
3 rue du 11 Novembre**Les marchés**Marché de La Boétie :
tous les mardis matin sur la place Buffon.Marché du Bourg :
tous les mercredis et dimanches matin sur la place du Général de Gaulle.vie associative
événements municipaux

Venez vivre l'expérience des Jeux
Olympiques et Paralympiques !

tout public

Samedi 24 sept.

Terre de Jeux

11H-18H au stade

buvette et
restauration