

L'ESSENTIEL

DU TAILLAN-MÉDOC



> CAP SUR L'ÉTÉ !

06 S'INFORMER

08 GRANDIR

Le guide de l'été



11 AMÉNAGER

L'avenue de La Boétie

12 AGIR

Suivi des insectes pollinisateurs

15 SORTIR

Garden Party du POP

16 VOYAGER



Les sorties de l'été

18 DOSSIER

Mobilités, ça va bouger !



22 COMPRENDRE

Budget 2023 : Maintenir le cap malgré la succession de crises

24 RENCONTRER

Balance ta coquille !



ET AUSSI...

28 ENTREPRENDRE

29 TRIBUNES

30 SORTIR



“ VOUS PRENDREZ BIEN UN BOL D’AIR CULTUREL CET ÉTÉ ? ”

L’été arrive et avec lui son lot de moments de convivialité et de magie que nous attendons tous avec impatience ! Cette année encore, nous vous avons concocté un programme culturel pour vous détendre, entre amis ou en famille, lors d’événements qui correspondent à notre esprit « village » : **populaires, conviviaux, en plein air et toujours gratuits** !

Le top départ de ces festivités sera donné par le POP (Projet Optimiste Partagé), avec le Collectif Solitaire et tous les habitants impliqués dans le projet, qui vous donnent rendez-vous le 10 juin pour une Garden Party au Pôle culturel.

S’ensuivront les traditionnelles Fête de la musique le 24 juin et Fête nationale le 13 juillet, deux événements phares de cette fin d’année, à partager sans modération entre toutes les générations ! Pour marquer la fin de l’école et le début des vacances, une projection en plein air aura également lieu le 4 juillet, ainsi que deux spectacles dans le cadre de l’Été métropolitain, le 20 juillet et le 24 août !

Cet été marquera également **l’aboutissement de travaux d’envergure**, avec la fin du réaménagement de l’Hôtel de Ville pour centraliser tous les services municipaux et ouvrir le nouveau guichet pour les titres d’identité, le déménagement du poste de Police municipale au 76 avenue de Soulac, la fin des travaux du terrain d’honneur pour le foot et l’ouverture de notre ludothèque dans l’enceinte du Pôle Culturel. Ce sera également l’occasion d’ouvrir notre nouvelle école Anita Conti dans le quartier de Gelès, qui nous permettra d’accueillir les enfants de l’école élémentaire Jean Pometan, le temps d’une année scolaire, pour y réaliser les travaux de toiture et de rafraîchissement tant attendus.

Je profite également de cette période de l’année pour rappeler comme il est nécessaire de **prendre soin de nos aînés**, avec l’annonce des fortes chaleurs à venir (notamment en se signalant en mairie dans le cadre du plan canicule), **ainsi que de notre forêt**, en respectant les mesures de restrictions pour éviter les départs de feu.

Je vous souhaite à toutes et à tous un excellent été, sous le signe de la convivialité, de la responsabilité et de la bienveillance !

Beaucoup d’été à tous et à tous !

Agnès Verseux

MAGAZINE L’ESSENTIEL
ÉDITÉ PAR LA MAIRIE
DU TAILLAN-MÉDOC

MAIRIE DU TAILLAN-MÉDOC
PLACE MICHEL RÉGLADE,
33320 LE TAILLAN-MÉDOC
05 56 35 50 60

DIRECTRICE DE LA
PUBLICATION
AGNÈS VERSEUX

RÉDACTION
GERMAIN ISERN
JESSICA BISSIÈRES
MORGANE MALEVRE

CONCEPTION GRAPHIQUE
MORGANE MALEVRE

CRÉDITS PHOTOS
SERVICE COMMUNICATION
MANUEL ARANHA
P.7 ADOBE STOCK
P.17 CIE AKOUMA
P.17 PAULINE SAUBESTY
P.17 CIE LA TRAPPE À RESSORTS

TIRAGE
5000 EXEMPLAIRES
SUR PAPIER CERTIFIÉ PEFC

IMPRIMERIE
KORUS ÉDITION, 39 RUE DE
BRETEIL 33320 EYSINES
LABELLISÉ IMPRIM’VERT

DISTRIBUTION
DISTRIMAG
UN PROBLÈME DE
DISTRIBUTION ?
05 56 35 70 56

ISSN2610-3494

NUMÉROS UTILES

POLICE MUNICIPALE
06 83 88 07 81
SERVICES TECHNIQUES
05 56 35 50 63
GENDARMERIE
05 56 95 51 40



CHASSE À L'ŒUF

Le lapin de Pâques a fait des heureux ! Petits et grands ont parcouru le Parc du Presbytère à la recherche de galets qui, après un troc astucieux, se sont transformés en de délicieux chocolats !



CARNAVAL

Le 25 mars, les héros et héroïnes de bande-dessinée ont envahi le Taillan-Médoc ! Stand de maquillage, défilé, bataille de confettis et autres animations ont animé cette belle journée.



PERMIS VÉLO

60 enfants du CM2 de l'élémentaire Tabarly ont effectué une boucle de plus de 15km à vélo puis se sont vus remettre une attestation de participation à cette journée. Bravo !



Exceptionnellement, l'ensemble des accueils et services municipaux sera fermé le mercredi 5 juillet après-midi à partir de 12h30. Les accueils de loisirs ne seront ouverts que le matin, sans repas du midi (récupération des enfants obligatoire entre 11h45 et 12h30).
Pour toute urgence, contactez l'astreinte municipale au 06 83 88 07 81.

VOS SERVICES MUNICIPAUX À L'HEURE D'ÉTÉ

HÔTEL DE VILLE et CCAS (place Michel Réglade)

Du 11 juillet au 21 août, la mairie et le CCAS seront ouverts les lundis de 13h30 à 17h et du mardi au vendredi de 9h à 12h30 et de 13h30 à 17h.
Les permanences du samedi matin sont supprimées (dernière permanence le 2 juillet, reprise le 3 septembre).

PÔLE AMÉNAGEMENT DU TERRITOIRE (place Michel Réglade)

Du 20 juillet au 19 août inclus, le pôle sera ouvert uniquement les après-midis de 14h à 17h30.

MÉDIATHÈQUE (8 rue de Calavet)

Fermeture du 20 juillet 2023 au 24 août inclus.
Réouverture le 25 août en ludo-médiathèque.

RELAIS PETITE ENFANCE (cour de la Mairie)

Fermeture du 31 juillet au 20 août inclus.

NOUVEAU SERVICE TITRES D'IDENTITÉ

Dès septembre, la Ville du Taillan-Médoc va se doter de l'équipement nécessaire pour réaliser les titres d'identité et les passeports, pour avoir un service de proximité et faciliter les demandes.



Vous êtes de plus en plus nombreux à installer des caméras individuelles chez vous pour protéger vos biens. Pour rappel, il n'est autorisé de filmer que l'intérieur de votre propriété (jardin, intérieur de votre logement). Il est interdit de filmer une autre propriété ou la voie publique, y compris pour assurer la sécurité de votre véhicule. Il est également nécessaire de veiller au respect du droit à l'image et d'informer les visiteurs extérieurs de la présence de caméras par un affichage.

En cas de recours, vous pouvez vous adresser à la CNIL ou au médiateur au 06 28 70 73 49.

- Alessandro Lavarda, Conseiller délégué sécurité, tranquillité publique et prévention

LES SERVICES DÉMÉNAGENT !

La Police municipale a pris ses quartiers dans ses nouveaux locaux, au 76 avenue de Soulac. L'accueil public du poste de police est fermé le lundi matin, ouvert au public les matins du mardi au vendredi, et en fonction des interventions l'après-midi ou sur rdv au 06 83 88 07 81. Le bureau de prévention et médiation de M. Lauret se trouve au même lieu, ouvert au public le matin du mardi au vendredi et les après-midis du lundi au jeudi sur rdv au 06 28 70 73 49.

Au cours de l'été, ce sera au tour du Pôle Aménagement du Territoire de déménager. Il rejoindra les locaux de l'Hôtel de Ville, pour des démarches simplifiées pour les administrés et un contact facilité entre les services. Le Pôle sera fermé le 27 juin, jour du déménagement, pour une ouverture dès le 28 juin, sur les horaires habituels. Pour rappel, toutes les procédures d'urbanisme sont désormais dématérialisées, en se rendant sur le site internet de la Commune, rubrique « Droits & démarches ».



PARTEZ
SÉRÉIN!

OPÉRATION TRANQUILLITÉ VACANCES

Pour rappel, la Police municipale, en collaboration avec la gendarmerie de Blanquefort vous propose l'Opération Tranquillité Vacances (OTV). **Sur demande, des agents effectuent des patrouilles de surveillance autour de votre habitation ou votre commerce.**

Dispositif gratuit, sur inscription auprès de la Police municipale, au minimum 48h avant votre départ.
Inscriptions : policemunicipale@taillan-medoc.fr
ou 05 56 35 60 94

HORAIRES POUR VOS TRAVAUX D'ÉTÉ



Pour la tranquillité de nos quartiers et pour ne pas déranger vos voisins, nous vous rappelons que **les travaux de bricolage et de jardinage susceptibles de causer une gêne sonore** à votre voisinage ne peuvent être exécutés que :

- ◆ du lundi au vendredi de 8h30 à 12h30 et de 14h30 à 19h30
- ◆ le samedi de 9h à 12h et de 15h à 19h
- ◆ dimanche et jour férié de 10h à 12h.

LES RÉUNIONS PUBLIQUES DE QUARTIER EN RÉSUMÉ

Vous n'avez pas pu venir à la rencontre de vos élus et des responsables techniques et administratifs de la Ville lors des réunions publiques printanières ?

Retrouvez sur le site de la Ville le diaporama de présentation des projets ainsi que le compte-rendu des échanges en suivant le QRCode :



Cela ne répond pas à toutes vos questions ?

Vos élus tiennent une permanence en mairie les samedis d'ouverture de mairie (1^{er}, 3^{ème}, 5^{ème}) de 10h à 12h (sauf été). Informations : 05 56 35 50 62 ou par mail à mairie@taillan-medoc.fr

SAVE THE
DATE!

PRENEZ DE BONNES RÉSOLUTIONS...

... au Forum des associations samedi 2 septembre, de 10h à 18h au Palio. Une belle journée dédiée à la vie associative locale, citoyenne et sportive, avec plus de 50 associations taillanaises présentes.

NOUVEAUX HABITANTS

Samedi 2 septembre - 9h30 - Pôle Culturel

Vous êtes installés au Taillan depuis moins d'un an ? Pensez à vous inscrire à la cérémonie d'accueil des nouveaux habitants !

Madame le Maire vous propose de venir faire la connaissance des élus et services municipaux, et découvrir les équipements, la vie associative et municipale ainsi que les animations proposées tout au long de l'année. Un moment de convivialité qui permet d'établir un premier contact.

Inscriptions avant le samedi 26 août : 05 56 35 50 60 - mairie@taillan-medoc.fr



Ateliers parents-enfants

Gratuits sur inscription au 06 67 71 71 13 ou à parentalite@taillan-medoc.fr

Samedi 17 juin « Atelier de sensibilisation aux micropolluants »

De 10h à 11h30 - dès 5 ans - Algeco face à la mairie
Avec fabrication de déodorant.

Samedi 22 juillet Jeux de motricité

De 10h à 11h30 - jusqu'à 4 ans inclus - Salle du 11 Novembre

Café des parents du soir

Algeco dans la cour de la mairie (entrée portail vert)

Entrée libre - contact : 06 67 71 71 13 ou à parentalite@taillan-medoc.fr

Jeudi 29 juin « Première rentrée à l'école ou rentrée au collège »

À partir de 19h30 - Algeco dans la cour de la mairie
Comment préparer mon enfant ?

Inscriptions au ramassage scolaire pour les primaires

Vous avez jusqu'au vendredi

30 juin pour inscrire vos enfants de maternelle ou d'élémentaire aux transports scolaires pour la prochaine rentrée scolaire de septembre. Ce service, mis en place par la Ville, est entièrement gratuit.

Pour y inscrire vos enfants, **rendez-vous en mairie ou sur le site de la Ville** (Rubrique Vivre au Taillan-Médoc/Scolaire/Transports scolaires).

Pour les collégiens et les lycéens, voir les modalités en page 17.



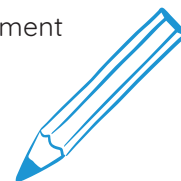
Les CM2 visitent la mairie

Courant mai-juin, les classes de CM2 ont pu profiter d'une visite de la Mairie et de ses services. Événement incontournable de leur dernière année au sein des écoles taillanaises, c'est l'occasion, pour eux, de découvrir les différents services qui permettent à la Ville de fonctionner. Ils ont pu rencontrer plusieurs agents et y découvrir, entre autres, les registres d'État-Civil et les procès-verbaux du garde champêtre datant du XIX^{ème} siècle. Cette visite s'est conclue par un échange privilégié avec Mme le Maire, dans un jeu de questions-réponses, sur ses missions, ses diverses fonctions, mais également d'autres d'ordre plus personnel.

L'élémentaire Jean Pometan migre à Anita Conti

Comme vous le savez, la commune a été durement impactée en juin dernier par un épisode de grêle particulièrement intense, qui a impacté plus de 50% des bâtiments communaux. L'école élémentaire Jean Pometan, sur laquelle un premier diagnostic encourageant avait été réalisé en juin, a malheureusement subi des infiltrations depuis la rentrée scolaire. Malgré des réparations réalisées sur le dernier trimestre 2022, des travaux nécessitant des interventions supérieures à quatre mois, irréalisables en site occupé, sont nécessaires afin que l'établissement retrouve une étanchéité totale. C'est pourquoi nous avons dû décider de la délocalisation des élèves de Jean Pometan élémentaire vers l'école primaire Anita Conti, **à compter de septembre et pour l'année scolaire 2023-2024**. L'école, ainsi vide de tout occupant, pourra se parer d'une nouvelle toiture, complétée par une isolation des plafonds. Ces travaux seront achevés par les travaux de désamiantage des sols initialement programmés sur plusieurs années (durant les fermetures estivales) et de remise en peinture.

11 classes, soit 270 élèves vont donc avoir la joie d'occuper les locaux du nouveau bâtiment écoresponsable Anita Conti, en attendant son ouverture à de nouvelles classes à la rentrée 2024-2025 pour les enfants du quartier de Gelès.

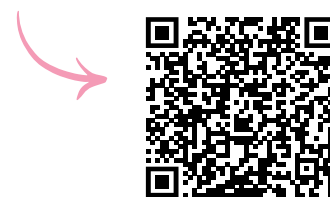


Guide de l'été 2023

Dernière ligne droite avant les vacances d'été ! Des propositions culturelles, de pleine nature, sportives ou ludiques permettront aux plus petits comme aux adolescents de vivre de beaux moments de détente, de plaisir et de partage. Centres de loisirs, Vacances sportives, Repaire, séjours et mini séjours rythmeront l'été !

Attention, vous avez jusqu'au 11 juin inclus pour annuler l'inscription de vos enfants aux accueils de loisirs du mois de juillet, et jusqu'au 3 juillet inclus pour le mois d'août. Rendez-vous sur le kiosque famille ou auprès du Guichet Éducation Jeunesse.

Retrouvez-le en scannant ce QR code



Le CMEJ prépare l'été

Les jeunes élus du Conseil Municipal des Enfants et des Jeunes se sont réunis mardi 9 mai pour voter les futurs projets à destination des Taillainais !



Le 13 juin, les enfants du CMEJ, en présence des élus, iront découvrir le Sénat.

SAVE THE DATE!

À vos agendas ! Le premier rendez-vous aura lieu le **samedi 1^{er} juillet de 14h à 17h30 à la médiathèque** pour une chasse aux trésors à travers diverses œuvres d'art, des ateliers « à la manière de » l'illustrateur et graphiste Chabarb, et bien d'autres ateliers. Nous vous attendons nombreux !



Les accueils périscolaires fêtent la fin d'année !

Après une première édition de jeux « inter APS élémentaires » remportée par les enfants de La Boétie, le titre sera remis en jeu !

Vendredi 16 juin - de 18h15 à 21h à l'école élémentaire La Boétie

Les élèves d'élémentaire et leurs familles seront accueillis dans l'arène des « Inter-APS » pour s'affronter dans des épreuves pensées en référence au célèbre jeu télévisé « Intervilles ». Qui sera le vainqueur de cette édition 2023 ?



LE RELAIS SENIORS

Chaque lundi matin, Astrid vous accueille dans un algeco face à la mairie pour un temps « faites ce qui vous plaît », l'occasion de partager un café, d'échanger et de jouer à des jeux de société ou de cartes.



Le Relais Seniors vous propose aussi des activités ou sorties, **sur inscription auprès du CCAS**.
Prochaine sortie :

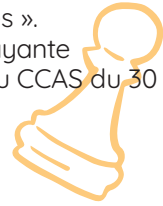
Mardi 13 juin - départ à 8h30

Sortie découverte de l'éco-musée de Marquèze et des traditions landaises

Venez découvrir « Les secrets de Marquèze » puis embarquez à bord du train centenaire pour un voyage qui vous emmènera déjeuner à la « Table de Marquèze ». L'après-midi, un médiateur vous fera une visite thématique guidée et illustrée sur les « Rites et croyances populaires ».

Retour prévu vers 18h30 - sortie payante

Sur inscription préalable auprès du CCAS du 30 mai au 08 juin



AIDE AU PORTAGE DE REPAS

Parfois, avec l'âge, l'appétit diminue, l'envie de cuisiner aussi et l'on rencontre des difficultés à faire ses courses. Continuer à avoir une alimentation équilibrée est important pour garder une bonne santé physique et mentale. Vous pouvez opter pour un service de portage de repas à domicile via des services d'aide à domicile ou des organismes de services à la personne.

Le CCAS propose une aide forfaitaire au portage de repas à chaque habitant âgé de plus de 70 ans qui en fait la demande (sous condition de ressources).

SÉJOUR « SENIORS EN VACANCES »

Le CCAS, en partenariat avec l'ANCV, propose un séjour pour les personnes âgées de 60 ans et plus, tout compris à tarif préférentiel avec une aide financière sous condition de revenus.

À titre indicatif, le prix maximum du séjour est de 369 euros/personne pour 5 jours/4 nuits (hébergement en chambre double, supplément pour chambre simple). Le transport en bus depuis le Taillan-Médoc étant pris en charge par le CCAS. Cette année, nous vous proposons de découvrir l'île d'Oléron fin septembre.

Grâce à la Convention signée avec le CCAS, l'ANCV peut vous attribuer une aide équivalente à 50% du prix du séjour, dans la limite de 161 €/personne. Pour bénéficier de cette aide, les séniors doivent justifier d'un revenu net imposable inférieur à un montant défini en fonction du nombre de parts de leur foyer fiscal, soit 15 175 € pour une personne seule ou 28 637 € pour un couple. Si des séniors justifient d'un revenu supérieur, le montant global du séjour reste à leur charge.

La participation au séjour nécessite une inscription préalable auprès du CCAS au 05 56 35 54 94. Places limitées.

PRENDRE L'AIR!

SE SIGNALER POUR SE PROTÉGER Plan canicule

Le « registre canicule » recense les habitants qui souhaitent être appelés régulièrement durant l'été et quotidiennement en cas de forte chaleur. Il s'agit de veiller sur leur état de santé et de leur apporter une aide adaptée le cas échéant.

L'inscription, volontaire, concerne les personnes de plus de 70 ans ou bien en situation de handicap, de perte d'autonomie ou d'isolement.

Inscription auprès du CCAS au 05 56 35 54 94

ASSAINISSEMENT DE L'AVENUE DE LA BOËTIE

Dans le cadre de l'aménagement de la 2^{ème} tranche de l'avenue de la Boétie (entre l'allée de Curé et l'avenue du Stade), des travaux d'assainissement ont démarré le 2 mai avec la création d'un réseau d'eaux pluviales. Ce réseau sera également mis en place sur la partie sud de l'avenue du Stade, ainsi qu'une portion du chemin de Cante-Gric. La durée prévisionnelle du chantier est de 4 mois selon le phasage suivant :

✦ **Phase 1** Chemin de Cante-Gric et Avenue de la Boétie Antenne Est : délai de 6 semaines avec mise en place d'un alternat par feux sur l'avenue de la Boétie et mise en impasse du chemin de Cante-Cric

✦ **Phase 2** Avenue du Stade : délai de 6 semaines en rue barrée sauf riverains

✦ **Phase 3** Avenue de la Boétie – Antenne Ouest : délai de 4 semaines avec mise en place d'un alternat par feux sur l'avenue



Collecte des déchets verts

Le service de collecte des déchets verts (tontes, broussailles, résidus de tailles et feuilles) fonctionne par inscription entre le 1^{er} et le 15 de chaque mois.

Les collectes de cette seconde moitié de l'année :

- ✦ du lundi 26 au mercredi 28 juin
- ✦ du lundi 25 au mercredi 27 septembre
- ✦ du lundi 23 au mercredi 25 octobre
- ✦ du lundi 27 au mercredi 29 novembre
- ✦ du lundi 18 au mercredi 20 décembre

Dans une logique de rationalisation du service proposé, **une inscription par mail à b.ithurrart@taillan-medoc.fr ou à l'accueil du Pôle Aménagement du Territoire est demandée**, en précisant la période qui vous intéresse.

Des poches, destinées à cet effet, sont disponibles gratuitement au Pôle Aménagement du Territoire et sont limitées à 10 lors des ramassages.

Parkings avenue du Stade et avenue François Mitterrand

Afin de développer le stationnement en centre-ville, un nouveau parking public de 14 places a vu le jour ces derniers mois sur l'avenue François Mitterrand. Une partie des places a été identifiée en « Zone Bleue » pour faciliter l'accès aux commerces, services et professionnels de santé à proximité.



Aussi, afin de réguler le stationnement anarchique lors d'évènements au Palio, un parking de 31 places va être créé sur la parcelle « triangle » enherbée au croisement avenue du Stade / allée de Curé. Les travaux démarreront dans les semaines à venir.

Bandes de roulement

Une réfection des couches de roulement du chemin de Cante-Gric (partie comprise entre le chemin de Jau et l'avenue du Stade) et du chemin de Graveyron (entre l'avenue de Germignan et l'allée de Cazaous) a été réalisée.

Aussi, une rénovation de plusieurs autres voies a pu être réalisée avec l'application d'un enrobé à froid (procédé économe en énergie, produisant moins de CO2). Il s'agit de l'allée du Sergent ainsi que les rues du Clos Saint-Hilaire (Georges Bizet, Maurice Ravel, Marcel Dassault et Clément Ader).

Brulage des déchets verts

Le brulage des déchets verts est strictement interdit, conformément au règlement sanitaire départemental.



PARTICIPEZ AU SUIVI DES INSECTES POLLINISATEURS AUTOUR DE CHEZ VOUS

Les populations d'insectes pollinisateurs sont en déclin dans de nombreuses régions du monde dont la France. Ils sont pourtant indispensables pour la reproduction des plantes à fleurs qu'elles soient sauvages ou cultivées.

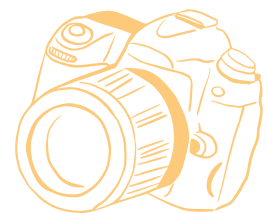
Mieux connaître leurs besoins, leur diversité et leur répartition spatiale permettra de mieux les protéger. C'est l'objectif que s'est donnée une équipe de recherche bordelaise, en partenariat avec Bordeaux Métropole, en faisant appel à toute personne intéressée pour accroître notre connaissance des insectes pollinisateurs sur ce vaste territoire.

« collections de photos » sur le site internet du Spipoll. Vous serez guidés pour l'identification des fleurs et des insectes. Le SPIPOLL propose une manière ludique de découvrir et partager la variété des insectes pollinisateurs autour de chez vous. Alors, à vous de jouer !

Pour retrouver le mode d'emploi, c'est par ici :

COMMENT ?

En participant au suivi photographique des insectes pollinisateurs (SPIPOLL), un programme national de sciences participatives porté par le Museum National d'Histoire Naturelle et l'Office pour les Insectes et leur Environnement. Prenez en photo tous les insectes venant se poser sur une espèce de plante en fleur au choix pendant 20 minutes précisément, dans votre jardin, dans un parc public ou tout simplement dans un parterre de fleurs. Partagez ensuite vos



Toutes les informations sur : <https://spipoll-bordeauxmetropole.fr>
 Contacts : 05 40 00 36 13 ou par mail à spipoll@u-bordeaux.fr

Mise en place du Conseil Agricole et Alimentaire de Bordeaux Métropole

La Commune a adhéré à la démarche et aura même l'honneur de siéger au comité technique aux côtés de Saint-Médard-en-Jalles et Pessac afin de soutenir et valoriser la production agricole locale, accompagner les exploitants vers des modèles plus vertueux pour l'environnement, augmenter les surfaces agricoles biologiques ou développer le bio dans la restauration collective (notamment dans les écoles).

Balance ta coquille !

Suite au succès de la collecte de coquilles pendant les fêtes (712 kg collectés au Taillan-Médoc), la Ville expérimente une collecte à l'année (sauf été), en partenariat avec les associations Coquilles et les Détritivores. Vous trouverez un bac de collecte installé place Charles de Gaulle.

Coquilles admises : huîtres, st Jacques, palourdes, praires, amandes et bivalves VIDES.

Coquilles non admises (car contenant encore beaucoup trop de chair animale) : moules, coques, bulots, bigorneaux, crevettes et restes de crustacés.

Cette démarche d'économie circulaire cherche à valoriser les déchets et créer de nouveaux emplois. Les coquilles seront collectées à vélo et stockées plusieurs semaines afin d'en évacuer la matière organique. Elles seront ensuite concassées puis recyclées localement.

Plus d'informations sur la démarche en page 24.

Balades en famille au Parc des Jalles

Le temps d'une balade ou d'un atelier, et grâce à la passion des associations accompagnatrices, venez observer et vous émerveiller au Parc des Jalles. Prochaines animations :

Mercredi 7 juin - de 10h à 12h

Forêt des tout petits (1 à 3 ans)

Une découverte ludique et sensorielle de la forêt du Taillan-Médoc.

Inscription obligatoire :

juliette.anglade@cistude.org

Vendredi 16 juin - de 22h à minuit

Soirée chauve-souris (dès 11 ans)

Lors d'une promenade à la tombée de la nuit, avec un guide équipé de Batbox, les participants vont partir à la recherche de ces petits animaux surprenants.

Inscription obligatoire :

www.bourgailh-pessac.fr/calendrier-2023

Téléchargez le guide de toutes les animations !



PASSER À L'ACTION

FABRIQUER UN OYA



- par l'association
Savez-vous planter chez vous ?

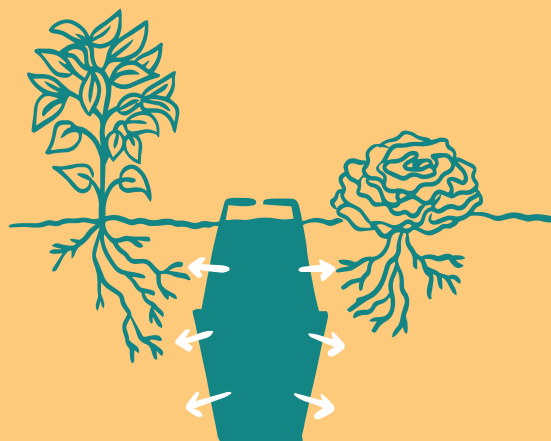
Réservoir en terre cuite ou argile, rempli d'eau et enterré près d'une plante ou au milieu de cultures, un oya distribue de l'eau lentement aux plantes grâce à sa porosité.

Il vous faut :

- deux pots en terre cuite de taille différente pour pouvoir les emboîter
- du ciment colle (ou colle à carrelage)
- un bouchon en liège (facultatif)

1. À l'aide du bouchon de liège ou du ciment colle, bouchez le trou situé au fond du plus grand pot

2. Positionnez le pot le plus petit à l'envers sur le plus grand
3. À l'aide du ciment colle, fixez les pots ensemble puis laissez sécher 24h
4. Enterrez le pot près de plantations en laissant dépasser 2cm du sol
5. Vous pouvez maintenant remplir votre oya d'eau et le réalimenter de temps à autres afin de maintenir l'humidité du sol



À VOUS DE JOUER !

LA CHASSE AUX TIGRES SERA BIENTÔT OUVERTE !

Après avoir passé l'hiver dans son œuf, le moustique tigre va profiter de températures plus clémentes pour repointer le bout de son nez. Une solution pour le freiner : le priver d'eau, pour le priver de lieu de ponte !



S'il est difficile de l'éradiquer totalement, il est toujours temps de mettre en application des gestes simples pour limiter son implantation. Alors, si vous profitez du grand nettoyage de printemps pour faire le ménage ?

Une fois par semaine, **VIDEZ** les réceptacles pour éviter les eaux stagnantes

CUREZ rigoles, gouttières et chéneaux pour faciliter les écoulements d'eau

COUVREZ aussi cuves et récupérateurs d'un simple voile pour en interdire l'accès

JETEZ boîtes de conserve et déchets de chantier

RANGÉZ outils de jardinage, poubelles, jouets et pneumatiques à l'abri de la pluie

Et si vous avez la chance d'en avoir, **ENTRETIENEZ** votre piscine pour éviter la — désagréable — surprise de trouver une nuée de moustiques à votre retour de vacances.

Frelon asiatique, signalez sa présence !

L'autre insecte invasif qui fait son retour au printemps, c'est le frelon asiatique.

Le Muséum National d'Histoire Naturelle collecte des données pour organiser la lutte, et invite tout personne repérant un nid à le signaler sur : <https://frelonasiatique.mnhn.fr/signaler-informations/> Vous y trouverez des éléments pour vous aider à identifier les différences entre le Frelon Asiatique, le Frelon d'Europe, les Guêpes (commune ou des buissons), les Scolies, etc.

Vous pouvez ensuite contacter le Pôle Aménagement du Territoire au 05 56 35 50 63 pour obtenir une liste de professionnels agréés pour intervenir.

Des gestes simples qu'accompagnent les agents du **centre de démoustication** de Bordeaux Métropole qui interviennent sur les espaces publics et chez les particuliers à leur demande et recherchent les gîtes larvaires potentiels.

Un formulaire de signalement est à votre disposition : formulaire.bordeaux-metropole.fr/moustique

L'ensemble de la population peut participer à la surveillance du moustique tigre afin de mieux connaître sa répartition !

SAVE THE DATE!

GARDEN PARTY #2

Une échappée végétale - Samedi 10 juin

Garden Party, c'est la restitution finale du Projet Optimiste Partagé avec les habitants et Le Collectif Solitaire. Déambulez dans l'écrin de verdure du **Pôle culturel** pour y découvrir toutes les réalisations des taillanais pendant les deux saisons du POP ! **Gratuit, tout public.**



Au programme :

19h30 - La Dormance

Performance mêlant artistes et habitants (danse, théâtre, musique). Nombre de places limité, **sur inscription***.

20h30 - Buffet offert

Cuisiné avec amour par l'association *Savez-vous planter chez vous ?* De quoi régaler petits et grands !

21h30 - Projections en plein air

Courts-métrages réalisés avec ou par les habitants, musique en live par l'école de musique et des artistes... Venez avec votre couverture, vos coussins, votre hamac, votre siège préféré !

De 19h30 et jusqu'à la fin de la soirée - Exposition déambulation « Jardinage à cœur ouvert »

Découvrez les créations manuelles réalisées par des habitants de tous âges.

*à animation-culture@taillan-medoc.fr ou au 06 28 57 68 73

L'iddac, agence culturelle du département de la Gironde, est partenaire du POP. Ce projet bénéficie également du soutien de l'Espace Culturel Leclerc de Saint-Médard-en-Jalles.

Depuis janvier 2022, le POP c'est :

30

ateliers

156

nains de jardin

218

créations manuelles

71

vidéos

193

habitants impliqués

dont 77 enfants de l'accueil de loisirs

Et surtout des sourires, de la joie et de la bonne humeur !

ET AUSSI

À 15h30 le même jour, escale musicale spéciale « Jardins » organisée par la médiathèque.

SOIRÉES MUSICALES

Mardi 6 juin à 19h à l'Auditorium

Les élèves de l'École de Musique et leurs professeurs vous proposent de passer un moment musical avec eux. Au programme, classique, jazz et musiques du monde.

Mercredi 28 juin à 19h à l'Auditorium

Pour clôturer une saison studieuse et artistique, les élèves de l'École de Musique, accompagnés par leurs professeurs, vous présentent le fruit de leur travail d'une année.

VIENS JOUER EN TONGS !

En attendant la ludo-médiathèque et pour la première fois au Taillan, "Viens jouer en tongs" et découvre des activités ludiques **du mardi 4 au mercredi 19 juillet.**

Circuit à billes géant, Loup Garou, construction de cabanes, jeu de cartes, Molky et autres vous attendent à la médiathèque.

Retrouvez le programme en scannant ce QR Code



LES RENDEZ-VOUS DE L'ÉTÉ

Laissez-vous tenter par la programmation estivale : soirées festives et spectacles en plein air pour les petits comme les grands !



LA FÊTE DE LA MUSIQUE

Samedi 24 juin

1. On se retrouve dès **16h au Palio** pour **La Fête de la Musique des enfants**, une après-midi festive et ludique dédiée aux familles. Au programme : quiz, blind-tests, fabrication d'instruments, ateliers de percussions, DJ set et animations...

2. On enchaîne à **19h** toujours **au Palio** avec la Fête de la Musique pour tous où des groupes locaux se succéderont sur scène avec des répertoires très variés : chanson française, pop rock, rhythm'n'blues...
Événements gratuits, entrée libre. Restauration sur place.



CINÉMA PLEIN AIR

Mardi 4 juillet

À l'affiche de ce ciné plein air : un classique de la comédie française !
Rendez-vous à **22h** pour (re)voir **Astérix & Obélix, Mission Cléopâtre** sur le terrain des Vîmes (stade). En famille ou entre amis, une belle pelouse, du pop-corn et des rafraîchissements vous attendent. N'hésitez pas à venir vous installer dès 20h avec votre pique-nique !
Gratuit, entrée libre.





UNE SOIRÉE SOUS LES ÉTOILES

Jeudi 13 juillet

Célébrons ensemble la Fête Nationale **au Palio à partir de 19h30 !**
Ambiance festive au programme : restauration sous les arbres, blind-test, karaoké et jukebox par **Les Chats Perchés**, spectacle de feu et d'étincelles de la **compagnie Akouma** et concert du **quartet Luis Gárate Blanes** pour finir la soirée en dansant sur des airs endiablés de rumba reggae cubano !

Gratuit, entrée libre. Restauration sur place.



ÉTÉ MÉTROPOLITAIN

Jeudi 20 juillet + jeudi 24 août

1. C'est (déjà !) la rentrée avec la pièce de théâtre **Cartable** jeudi 20 juillet à 19h dans la cour de l'école **La Boétie** ! Mme Tapis découvre sa nouvelle classe de CE1, ces petits humains aux grandes personnalités avec qui elle va partager son quotidien.

2. Rendez-vous enfin jeudi 24 août à 19h au **Parc du Vivier** pour **La Tente d'Edgar**, un spectacle burlesque de magie et autres curiosités ! Dandy du bitume, illusionniste du quotidien et mécano des zygomatiques, Edgar vous invite dans son entre-sort.

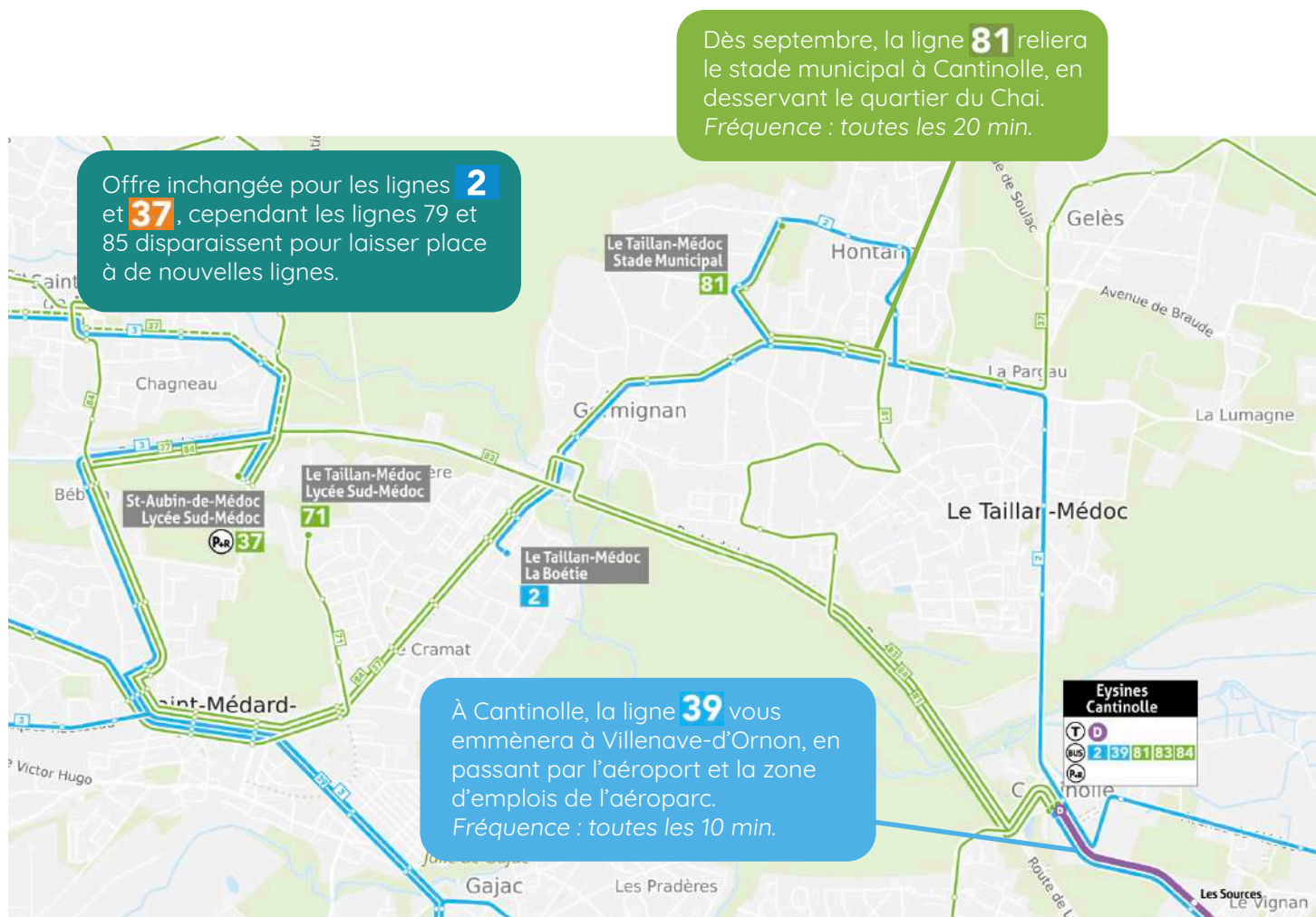
Spectacles gratuits, entrée libre

Programmation gratuite et tout public
Renseignements :
animation-culture@taillan-medoc.fr
ou au 06 28 57 68 73

MOBILITÉS, ÇA VA BOUGER !

Nouvelles lignes de bus et de tramway, circuits scolaires, freefloating, meilleure articulation des modes de transport, l'offre de transports métropolitaine TBM évolue pour répondre au mieux à vos besoins !

TBM, UN RÉSEAU RENFORCÉ ET DES SERVICES AMÉLIORÉS



Retrouvez les tracés des lignes qui desservent la commune :

Le Taillan-Médoc La Boétie ↔ Quinconces	Saint-Aubin-de-Médoc Lycée Sud-Médoc ↔ Parc des Expositions Stade Matmut-Atlantique	Eysines Cantinolle ↔ Pessac Photonique ou Villenave Pyrénées	Le Taillan-Médoc Stade municipal ↔ Eysines Cantinolle	Saint-Médard-en-Jalles ZA Picot ↔ Le Haillan Rostand
2	37	39	81	84

Pour retrouver les nouveautés sur l'ensemble du réseau, rendez-vous sur tbm2023.infotbm.com

Le bus express

Ces bus assureront une desserte rapide et régulière sur de grands axes structurants.

Le premier bus express, reliant Saint-Aubin à la gare Saint-Jean, sera mis en service au premier semestre 2024. 100% électrique, il desservira le Lycée Sud-Médoc et aura une fréquence de 5min en heure de pointe, pour rejoindre la gare en moins d'une heure.

L'offre Flex'Night

Ce nouveau service de nuit permettra de **rejoindre le Taillan depuis Bordeaux**, du jeudi au samedi. **Départ à 2h et à 4h des Quinconces et desserte de 11 arrêts au Taillan**, sur les avenues de Soulac et La Boétie. Les arrêts de descente après les boulevards seront en fonction des demandes des utilisateurs après du conducteur ou de la conductrice de bus.

Des tarifs solidaires

TBM lance une tarification solidaire permettant à chaque foyer de voyager sur le réseau à un tarif adapté à ses revenus. Selon votre quotient familial, vous pourrez bénéficier de réductions allant de 30% à 100% pour vos abonnements.

Pour en bénéficier, vous devez vous rendre sur **tarificationsolidaire.bordeaux-metropole.fr**

Si vous ne disposez pas d'accès internet, vous pouvez les contacter au 03 87 15 09 18 (appel non surtaxé - du lundi au vendredi de 9h à 12h et de 14h à 17h).

Le stationnement court séjour au parking-relais de Cantinolle

Vous pouvez maintenant stationner votre véhicule entre 2 et 5 jours au parking de Cantinolle.

- + Cantinolle-gare Saint Jean : tram D
- + Cantinolle-aéroport de Mérignac : Lianes 39 (dès septembre)

Tarifs : de 12€ pour 2 jours à 25€ pour 5 jours.

Le service Mobibus

Les voyageurs qui ne peuvent pas emprunter le réseau TBM en autonomie peuvent compter sur Mobibus, le service collectif de transport à la demande pour les personnes à mobilité réduite. À partir de la rentrée, Mobibus propose de nouveaux services et une nouvelle prise en charge, avec Mobi'Autonomie et Mobi'Guide.

Toutes les informations sur le site de TBM.

SAVE THE DATE!

Le vendredi 23 juin de 14h à 17h30, Bordeaux Métropole vous donne rendez-vous devant l'Hôtel de Ville afin de vous renseigner sur les évolutions des offres de transport de la commune : Bus Express, nouveau transport scolaire Sco-di ou modification des lignes de bus, venez leur poser toutes vos questions.

ET POUR LES SCOLAIRES ?

Transports scolaires des collégiens et des lycéens

À partir de la rentrée de septembre, les transports scolaires à destination des collèges et des lycées seront assurés par TBM (Transports de Bordeaux Métropole) grâce à un nouveau service nommé Sco-Di.

Au Taillan-Médoc, ce sont **trois lignes dédiées aux transports scolaires** qui vous sont proposées :

- + **Le Taillan Foin - Collège Albert-Camus d'Eysines** : S20 (nouvelle ligne)
- + **Le Grand Caillou Eysines - Lycée Sud-Médoc** : S21 (ex TBM79)
- + **Le Taillan Tanais - Lycée Sud-Médoc via Saint-Médard-en-Jalles** : S22 (ex TBM85)



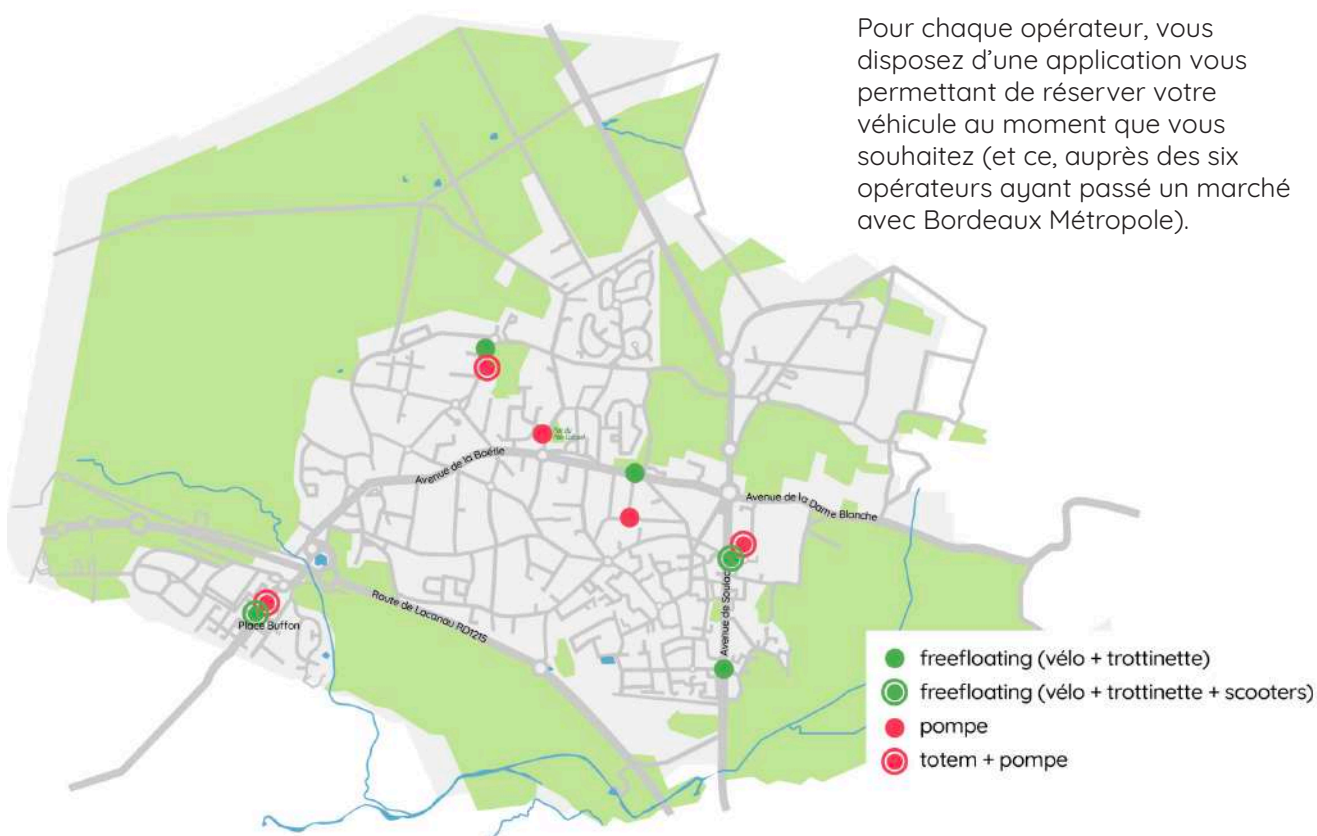
Attention, vous avez jusqu'au vendredi 16 juin pour inscrire vos enfants pour l'année prochaine. À noter, ces lignes sont réservées aux élèves qui ne disposent pas d'une ligne TBM régulière, à moins de 400 mètres, pour se déplacer entre leur domicile et leur établissement scolaire. Elles sont prioritaires pour les élèves entrant en 6^e ou pour ceux dont au moins un frère ou une sœur, habitant au même domicile, entre en 6^e. Pour les inscriptions aux transports scolaires des écoliers de maternelle et d'élémentaire, rendez-vous en page 8/9.

MOBILITÉS DOUCES, CIRCULEZ LIBREMENT

OFFRE DE FREEFLOATING

Vous êtes adepte des vélos, scooters ou trottinettes électriques en libre-service pour circuler en ville ? Depuis novembre dernier, Bordeaux Métropole déploie son offre de modes alternatifs de transport sur 24 communes de la Métropole dont le Taillan-Médoc. Ces trois types de véhicules électriques sont en libre-service (autrement appelé « free-floating »). Près de 250 points de stationnement sont accessibles sur tout le territoire métropolitain.

Au Taillan-Médoc, cinq emplacements sont dédiés au free-floating : face à la Place Charles de Gaulle, à Pexotto, au cimetière, au Stade municipal et Place Buffon. **Retrouvez-les ci-dessous :**



Pour chaque opérateur, vous disposez d'une application vous permettant de réserver votre véhicule au moment que vous souhaitez (et ce, auprès des six opérateurs ayant passé un marché avec Bordeaux Métropole).

Plus d'informations par ici :



La bonne conduite...

Utiliser ces transports alternatifs ne vous dispense pas de respecter les bonnes pratiques et de faire attention aux autres usagers de la ville. Retrouvez les règles d'usage du bien-vivre ensemble en cliquant sur le QR code :



PRÊTS POUR LE VÉLO ?

Vous hésitez à investir dans l'achat d'un vélo ? La Boutique **Le Vélo par TBM** (anciennement Maison Métropolitaine des Mobilités Alternatives) vous propose deux formules pour tester ce mode de transport :

1 Location longue durée, le Vélo°C

Destinée à tout habitant de la métropole de plus de 18 ans, elle propose des vélos classiques, électriques, cargo et spéciaux.

Tarifs :

✦ Vélos à assistance électrique : 300€ pour l'année ou 25€/mois pendant 1 an

✦ Vélos cargos à assistance électrique : 384€ pour l'année ou 32€/mois pendant 1 an



3 totems de réparation



5 pompes à vélo



88 arceaux à vélo



10 km de voies vertes et pistes cyclables

Retrouvez leurs emplacements dans le plan de ville joint à ce numéro.

Un vélopark au Taillan

Au croisement de l'avenue de La Boétie et du Chemin des Graves, un nouvel abri-vélo permettra de garer son vélo en sécurité pour emprunter le bus.

✦ Accès inclus dans les abonnements TBM annuels

✦ Pass Annuel Vélo stations & Abris vélos : 30€

Quid du VCub ?

En raison de leur faible utilisation, les stations VCub hors rocade seront supprimées. Les utilisateurs seront contactés par TBM pour d'autres solutions de mobilité.

SAVE THE DATE!

En marche pour le vélo !

Retrouvez la boutique Mobile **Le Vélo par TBM** sur les marchés de la ville. Vous pourrez vous inscrire aux différents services proposés par TBM, y faire graver gratuitement votre vélo ou bien bénéficier de l'offre de location longue durée d'un vélo électrique ou non.

À vos agendas :

✦ Mardi 13 juin de 8h à 12h, place Buffon

✦ Mercredi 28 juin de 8h à 12h, place Charles-de-Gaulle, avec la présence de « Léon à Vélo » de 11h à 13h pour faire réparer gratuitement votre vélo

✦ Mardi 11 juillet de 8h à 12h, place Buffon

✦ Mercredi 26 juillet de 8h à 12h, place Charles-de-Gaulle

✦ Mardi 8 août de 8h à 12h, place Buffon

✦ Mercredi 23 août de 8h à 12h, place Charles-de-Gaulle

Aide à l'achat d'un vélo électrique

Afin d'encourager la pratique du vélo, encore trop peu utilisé dans les déplacements quotidiens, la Ville propose une aide unique de 100€ pour l'achat d'un vélo électrique ou d'un dispositif d'électrification d'un vélo standard (kit d'électrification répondant à la norme NF EN 15194).

Bon à savoir, cette aide peut être cumulable avec celle déjà proposée par Bordeaux Métropole.

Renseignements : l.laroumagne@taillan-medoc.fr



BUDGET 2023 : MAINTENIR LE CAP MALGRÉ LA SUCCESSION DE CRISES

Malgré les mesures de sobriété énergétique et les efforts budgétaires, notre Commune doit faire face à une succession de crises inédites, pour absorber l'impact de la grêle mais aussi l'inflation liée à la guerre en Ukraine.

Exemple : + 1M€ de dépenses d'énergie entre 2021 et 2023 !

LE SURCÔÛT DES CRISES

Le surcôt lié à la succession de crises est de **2,6M€**.

4 M€ de dépenses supplémentaires

- + **1,3M€** de travaux liés au sinistre (à ce jour)
- + **740k€** de prix des fluides
- + **730k€** d'inflation sur les travaux en cours (490k€ Anita Conti + 240k€ Hôtel de Ville)
- + **700k€** de passage 100% LED
- + **520k€** d'augmentations réglementaires
- + **50k€** d'inflation classique

1,4 M€ de recettes exceptionnelles

liées à ces dépenses

- + **900k€** d'avances d'assurance
- + **325k€** d'aides de Bordeaux Métropole
- + **85k€** de subvention exceptionnelle de l'État pour soutenir les travaux de l'Hôtel de Ville
- + **85k€** de dons pour le sinistre (communes, entreprises et particuliers)

Le reste à charge pour les travaux liés à la grêle, après indemnisation de l'assurance et déduction des aides, sera d'environ **800k€**. Cette somme s'explique du fait que l'assurance ne prene en charge que « l'identique de l'existant » alors que certains travaux nécessitent des remises aux normes ou des compléments d'améliorations pour notamment réaliser de futures économies d'énergies.

D'autres investissements sont également planifiés et non pris en charge, comme le déploiement des LED sur l'ensemble des candélabres d'éclairage public, pour un montant d'**1 M€**, qui permettra de réaliser une **économie de consommation** de **63%**.

UN IMPACT STRUCTUREL

Au-delà de la grêle, **l'inflation** a un impact structurel définitif sur les finances communales, de l'ordre de **800 000 €** par an sur les dix prochaines années.

La plus forte hausse est liée à l'inflation sur **les fluides**, de l'ordre de **5,3M€** sur dix ans.

Il faudra également compter sur une enveloppe de **2,5M€** supplémentaires pour la couverture des **besoins en ressources humaines**, que ce soit pour pallier les hausses directes liées à l'inflation (revalorisation du point d'indice, augmentation du SMIC) mais aussi les **extensions des services municipaux** (le nouveau personnel de l'école Anita Conti, le nouveau service des titres d'identité etc.).

S'ajoute enfin à ce décompte une inflation structurelle sur le **coût des matériaux, des fournitures et des prestations de services** pour **1M€**.



Pour passer ce cap difficile, la fiscalité n'est pas le seul levier d'action. Nous optimisons les budgets de fonctionnement, en baissant nos dépenses et en cherchant de nouvelles subventions. Nous renégocions notre dette et nos contrats. Nous procédons à des cessions et replanifions les projets d'investissement. Services et élus sont mobilisés pour faire face à ces crises successives indépendantes de notre volonté.

- Caroline Telliez, Conseillère déléguée finances

UN PLAN D'INVESTISSEMENT MAINTENU

Pour continuer d'améliorer votre cadre de vie et garantir un bon niveau de service public, la Ville fait le choix de **maintenir les investissements essentiels** avec un plan de mandat à hauteur de **17M€**, dont 8M€ déployés en 2023 de la manière suivante :



UNE HAUSSE INDISPENSABLE DE LA TAXE FONCIÈRE

LE SAVIEZ-VOUS?

En 2023, suppression définitive de la taxe d'habitation et de la redevance audiovisuelle.

La hausse de la taxe foncière permettra à la fois :

- ✦ d'absorber les **2,3M€ de surcoût** lié à la succession de crises
- ✦ d'assumer l'augmentation des charges structurelles pour les dix années à venir
- ✦ de **maintenir une épargne positive** (et donc une capacité d'autofinancement et d'emprunt)
- ✦ de **garder une capacité de désendettement en dessous du seuil critique** (10 ans)
- ✦ de **continuer à investir et maîtriser l'emprunt** sans mettre en danger financièrement la commune

En 2023, le taux de cette taxe acquittée par 75% des foyers taillanais passera de 47,46% à 52,46% soit une **hausse de 10,54% de la part communale**. L'augmentation du produit fiscal pour l'année 2023 représentera 1,45M€ : 710k€ liés à l'augmentation du taux de la part communale et 750k€ du fait de la revalorisation des « bases fiscales » (valeurs locatives des biens immobiliers fixées par l'État) et de l'augmentation du nombre de contribuables.

Par exemple :



Pour une taxe foncière de 2 000€

Une hausse de 142€ des bases de l'État et de 225,80€ pour la part communale, soit 2 367,80€ par an de taxe foncière (+31€/mois)

+ 7,1% d'augmentation des bases par l'État

+ 10,54% d'augmentation de la part communale

SAVE THE DATE!

Jeudi 22 juin à 19h au Pôle Culturel - Jeudi Citoyen : « Comprendre la hausse d'impôts »



BALANCE TA COQUILLE !

Coquilles, c'est le beau projet monté par Bénédicte Salzes et Ellande Barthélémy qui s'est concrétisé il y a déjà trois ans. Propulsée par l'incubateur spécialisé en économie sociale et solidaire Atis, l'association a vu le jour en juin 2020 et ne cesse de grandir. Focus sur une initiative coup de cœur, adoptée par la Ville, avec Bénédicte et Valérie Kociemba, adjointe transition écologique et ville durable.

« Moi, je viens d'une famille où on mange des huîtres le dimanche, et au bout d'un moment je me suis dit que c'était quand même dommage d'avoir une ressource si belle, naturelle, minérale, et de la jeter à la poubelle » commence Bénédicte. Constat posé, l'idée germe. « J'ai commencé à faire des recherches sur le sujet et j'ai découvert qu'il est possible de **valoriser les coquilles d'huîtres**, en pharmaceutique et en cosmétologie mais aussi en agriculture. Ce dernier biais, outre la simplicité du procédé, permettant également d'écouler beaucoup de volume **en circuit court** (double bénéfice !), c'est celui que nous avons choisi d'exploiter ».

Tout casser

Pour revaloriser une coquille, c'est toute une petite armée qui met la main à la pâte. Il y a d'abord Bénédicte Salzes et Ellande Barthélémy, fondateurs de *Coquilles*, rejoints par Nicolas Vidil. Puis, il y a les adhérents de l'association, une quarantaine,

et enfin une dizaine de bénévoles. La collecte de coquilles vides se fait via des **bacs de collecte** implantés chez leurs clients, professionnels (restaurateurs et poissonniers) et collectivités. Les coquilles récoltées seront stockées puis concassées, avant d'être vendues aux agriculteurs. *Mais pour quoi faire ?*

« Moi, je viens d'une famille où on mange des huîtres le dimanche, et au bout d'un moment je me suis dit que c'était quand même dommage d'avoir une ressource si belle, naturelle, minérale, et de la jeter à la poubelle »

De l'assiette aux champs

Dans le Sud-Ouest, où les terres sont acides, il est courant de chauler les sols pour amender la terre. « En choisissant de répandre des morceaux de coquilles concassées à la place, les agriculteurs



Coquilles d'huîtres broyées

optent pour une action plus progressive, mais qui durera aussi davantage dans le temps, en libérant la juste quantité de calcaire permettant de préserver l'équilibre chimique et

biologique des sols. Chez *Coquilles*, on valorise cette matière « déchet » tout en préservant les gisements naturels de calcaire ».

Tout bénéf'

La démarche est facturée mais s'inscrit dans une dynamique nécessaire et urgente d'économie circulaire et de réduction des déchets. « Après l'opération ponctuelle de récolte à l'occasion des Fêtes de fin d'année, nous sommes les premiers au Taillan-Médoc à tester la démarche sur l'année, et nous en sommes fiers ! » affirme gaiement Valérie Kociemba.

Coquilles entre aussi dans une démarche de sensibilisation en intervenant avec des activités ludiques sur des festivals et via des ateliers à destination des familles.

« On amène

de quoi concasser de petits volumes à la main et on explique ce que l'on peut en faire, au potager par exemple, l'intérêt de chercher à revaloriser une ressource plutôt qu'avoir le réflexe de tout jeter ». Gage de reconnaissance, l'association est depuis cette année soutenue par Bordeaux Métropole (sur le volet déchet) et la Région Nouvelle Aquitaine (sur le volet valorisation et innovation sociale).

« On est contents, ça veut dire qu'ils sont conscients de l'intérêt de notre démarche. Il y a un enjeu réel de responsabilisation vis-à-vis de nos déchets. Avant, on jetait dans une seule poubelle, c'était

« Avant, on jetait tout dans une seule poubelle, c'était pris en charge et on ne s'en préoccupait plus. »

pris en charge par les ordures ménagères, et on ne s'en préoccupait plus. Désormais, on diversifie les filières de tri, et c'est tant mieux ! ».

Et ensuite ?

« On travaille avec un regroupement d'acteurs autour des détritiques organiques (Les Détritivores, La Mammo, Un Petit Coin de Paradis, Jarnat, Neoless) avec lesquels on aimerait mutualiser un espace de travail, du matériel et de la main d'œuvre. Nous avons aussi dans l'idée d'internaliser le concassage ». Le pari fonctionne et se diversifie également, avec un projet de valorisation des coquilles en béton, avec l'accompagnement du laboratoire I2M de l'Université de Bordeaux.

Au programme ? Deux prototypes : un banc public et un ensemble tabouret et table basse aux pieds en béton issus de la revalorisation de coquilles, avec plans en plastique recyclé par La Plastiquerie, autre acteur local de l'économie circulaire.

« Vous vous inscrivez dans une logique d'innovation et de nouvelle économie verte et locale » constate Valérie Kociemba. « Oui, nous avons à cœur de travailler avec des acteurs locaux de l'économie sociale et

solidaire, ou qui s'inscrivent dans une démarche d'économie circulaire et partagent nos valeurs. C'est une grande satisfaction de prendre part à ce mouvement ! » conclut Bénédicte.

« Nous avons à cœur de travailler avec des acteurs locaux qui partagent nos valeurs. »

coquilles.org
Coquilles sur France Inter



Atelier de sensibilisation en partenariat avec l'aire de compostage du port de la Lune à Bordeaux Bacalan

L'AJT FÊTE LE THÉÂTRE

Du 15 au 18 juin au Palio, retrouvez l'AJT Théâtre pour un week-end de découvertes et de rires. Venez nombreux pour encourager les comédiens des « Arpètes en Scène » !

VENEZ
NOMBREUX!

Au programme :

Judi 15 : transformez-vous en détective et trouvez le coupable de la « Murder Party »

Vendredi 16 : « Bonne Année Augustine », de Charlotte Brédy, par les adolescents du groupe du mardi.

Durant un réveillon déguisé en famille, un mort vient perturber la fête.

Suivie d'« Évasion Garantie », d'Yvon Taburet, par les adultes du groupe du mercredi, où le casting publicitaire vire à l'Escape Game.

Samedi 17 : « Caprice des Dieux » de Luc Gradoz, par les adolescents du groupe du jeudi. *Au royaume de l'Olympe, à travers leurs comportements très « humains », les dieux et déesses révèlent leurs défauts, leurs qualités, mais surtout leur bêtise.*

Suivie de « Pas de Porte » de Joël Contival, par les adultes du groupe du lundi. *Sur le palier d'un immeuble, de mystérieux bruits dans un appartement inoccupé, mettent l'immeuble en émoi.*

Dimanche 18 : « Les Détectives de l'Espace » de Patrick Mermaz, par le groupe des enfants du mardi.

Enquête du Commissaire Spicasse et ses alliés extraterrestres sur le vol de 2 planètes.

Suivie de « L'aquarium » de Yves Garric, par le groupe des enfants du jeudi. *Dans un aquarium, les personnalités se croisent entre sportifs obsédés de victoires, rêveurs d'océan, comique intarissable et autres curieux.*

Contact : Facebook « AJT Théâtre – Les Arpètes en Scène » ou au 06 67 65 87 51

NOUS REJOINDRE

Épicerie solidaire cherche bénévoles

L'Épicerie Solidaire *Le P'tit Plus* cherche des bénévoles pour l'approvisionnement et des chauffeurs (Permis A) pour les mercredis matin. Leur mission ? Le mercredi matin, se rendre en camionnette à la Banque Alimentaire pour récupérer les produits.

Intéressé(e) ? Faites vous connaître à entraide.taillannaise@gmail.com



La sophrologie pour un quotidien apaisé

L'AJT Sophrologie, animée par Magali Pitou de Vasselot, sophrologue-relaxologue, formatrice « Qualité de Vie au Travail » et intervenante Bien-être en entreprise vous propose de découvrir des outils et bonnes pratiques pour alléger votre quotidien. La sophrologie, via la relaxation, un travail de respiration et de décontraction musculaire et la visualisation positive, permet de mieux appréhender les événements du quotidien et de mieux gérer le stress. Amélioration de la qualité du sommeil, quotidien plus apaisé, émotions mieux maîtrisées, meilleure écoute de son corps et meilleure confiance en soi sont d'autres bénéfices de la sophrologie.

Envie de rejoindre ce groupe convivial ? Les inscriptions sont possibles toute l'année, même pour une courte période, au 06 23 05 86 26.

Les cours ont lieu le jeudi de 18h45 à 19h45 et/ou de 20h à 21h au 54 rue de la Croix, en face du château.

Assistance gratuite à la SNCF, dentiste à domicile, focus sur des aides aux personnes en situation de handicap

L'association « Un Handicap une vie » et sa présidente Bernadette Lefebvre vous proposent un focus sur deux aides destinées aux personnes en situation de handicap.

Aide à la SNCF Vous pouvez bénéficier d'une assistance technique humaine gratuite « Accès Plus SNCF » pour embarquer et débarquer du train (TGV et Intercités) et accéder à votre place avec un bagage de moins de 15 kg.

Comment réserver ? Par téléphone au 3635 #45 ou 3635 dites « services » puis « Accès Plus » (service gratuit + prix d'un appel).

Plus d'informations en scannant ce QR code



Retrouvez les aides dont vous pouvez bénéficier sur monparcourshandicap.gouv.fr ou rapprochez vous de l'association « Un Handicap une vie » au 07 68 56 86 78

Dentiste à domicile Audrey Toulouse Normandin est dentiste à domicile pour les personnes en situation de dépendance. **Vous pouvez la contacter au 06 70 87 62 06**

Du foot en marchant

L'AST football ouvre une section de « foot en marchant ». Cette activité permet de se réunir lors d'un moment convivial tout en pratiquant une activité physique douce.

Réunion de présentation : jeudi 15 juin à 18h au foyer de l'AST (Stade).

Renseignements et inscriptions : 06 13 33 00 29 - 06 73 04 96 16 ou à astaillanfoot@gmail.com



À la découverte de l'Europe

L'association « Pour le jumelage » change de nom et devient « Voyages-Échanges-Partages ». Le jumelage est terminé, mais la même équipe reprend le flambeau ! Nous partons à la découverte des cultures, sites et villes européens.

Rencontrez-les le vendredi 23 juin à 18h à l'occasion d'une projection-débat sur Rome.

Pour rejoindre l'association : 06 99 16 11 49 ou à assvoyages-echanges-partages@gmail.com



Les beaux jours arrivent, jardinons !

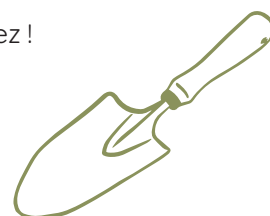
Aérer, bêcher, bouturer, composter, cultiver, diviser, enrichir, greffer, pailler, planter, sarcler, semer, tailler... ça vous intéresse ? Rejoignez-nous !

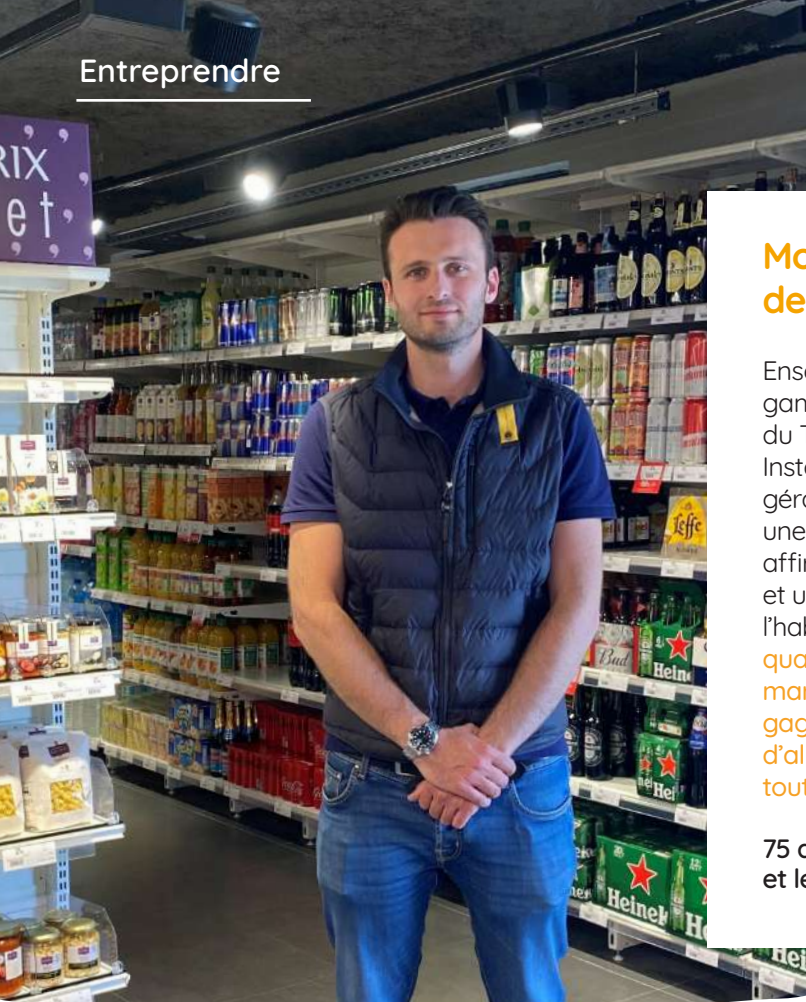
Nous sommes « Savez-vous planter chez vous ? » et nous partageons les bonnes pratiques et astuces autour du jardinage via des ateliers ouverts au public sur nos deux jardins participatifs, le Presbytère et la Lagune, essentiellement le week-end.

Nous nous retrouvons également une fois par mois pour préparer les activités des ateliers avec les bénévoles : semis, plantations, repiquages, récoltes, arrosage... et bien souvent cela se termine par un moment de convivialité !

Envie de nous rejoindre ? Contactez-nous au 06 86 13 30 97 (président) ou au 06 65 96 36 97 (experte animation).

À bientôt, portez-vous bien, jardinez !





Monop', votre nouveau magasin de proximité



Enseigne française fondée en 1932, Monoprix amène sa gamme de produits colorés et variés dans le centre-ville du Taillan !

Installé dans la région depuis quelques années, son gérant Antoine Mougey s'est lancé dans ce projet après une expérience dans le milieu automobile. Un virage affirmé, motivé par l'envie d'ouvrir son propre magasin et une affection pour l'enseigne, qu'il a toujours eu l'habitude de fréquenter. « J'ai choisi Monoprix pour la qualité de leurs produits. Nous vendons bien sûr d'autres marques mais pour moi, la gamme Monoprix est un gage de qualité. C'est une enseigne où j'avais l'habitude d'aller en région parisienne et qui me plaisait, c'est donc tout naturellement que j'ai choisi cette chaîne. »

75 avenue de Soulac - du lundi au samedi de 8h à 21h et le dimanche de 8h à 13h

Une bulle de douceur au Taillan

Aurélie Santaliestra a ouvert sa « bulle de douceur » en décembre 2018, initialement en tant qu'institut de beauté. Puis, c'est tout naturellement qu'elle s'est dirigée vers le bien-être et l'holistique pour vous proposer massages et soins énergétiques. Magnétiseuse, elle propose également des soins d'urgence: coupure de feu, zona, verrues...

19 chemin des Agrières
Contact : 06 11 31 37 22



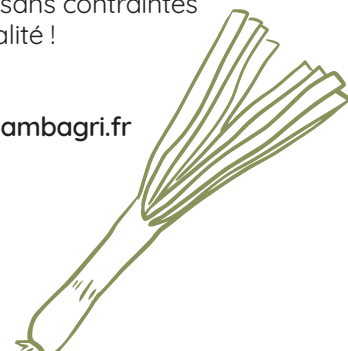
Les Casiers fermiers automatiques, mangez frais quand vous voulez !



Initiative de la Chambre d'Agriculture de la Gironde, les casiers fermiers fêtent leurs 1 an ! Accessibles en libre-service, 24h/24h et 7j/7j, à Eysines, on y trouve plus de 200 produits issus de fermes girondines et des départements limitrophes : fruits et légumes, produits laitiers, viande, boissons...

Le but de ce dispositif : rapprocher l'offre et la demande en vendant en circuit court et permettre aux consommateurs d'accéder sans contraintes d'horaires à des produits de qualité !

44 rue du 19 mars 1962, Eysines
Contact : e.catalon@gironde.chambagri.fr



PROCHAIN CONSEIL MUNICIPAL

Jeudi 29 juin à 18h30 - Algeco face à la mairie

Ouvert au public

Groupe « L'Esprit Taillan »

Majorité municipale

Il y a un an, quasiment jour pour jour, l'opposition municipale demandait officiellement en conseil municipal à notre majorité d'augmenter la part communale d'impôt foncier, jugeant cette mesure équitable et à même de répondre aux enjeux de développement de notre Commune. Un an plus tard, après avoir subi la pandémie de Covid, puis la grêle, puis l'inflation, alors même que la situation nous commande de toucher au levier fiscal, l'opposition change brutalement d'avis et s'oppose à toute hausse des taux. Cet effet girouette, qui n'est commandé que par des considérations bassement politiciennes, qui consistent à s'opposer par définition à tout ce que nous proposons, est bien regrettable dans le contexte actuel. Celui-ci aurait bien mérité un peu plus de concorde et de cohérence dans le discours des élus, surtout lorsqu'il s'agit de faire face à une succession de crises inévitables avec un impact majeur sur les finances communales. Malgré cela, nous continuerons à vous rendre des comptes et à vous expliquer la situation, comme nous l'avons fait pendant les réunions de quartier, et notamment lors du prochain jeudi citoyen, le 22 juin, dédié à l'explication de cette hausse d'impôts si nécessaire au maintien du service public et à la poursuite des investissements essentiels pour notre territoire.
esprit.taillan@gmail.com

Groupe « Le Taillan Autrement »

Minorité municipale

Madame Le Maire a décidé de fortement augmenter la part communale de la taxe foncière, augmentation jusqu'à 800€ pour certains foyers. Elle peut essayer d'expliquer cette situation uniquement par l'inflation mais il faut surtout regarder les choix de gestion de la majorité. Ces choix financiers ne profitent pas des taux d'emprunt exceptionnellement bas depuis 2018 et nous privent aujourd'hui de marge de manœuvre. Nous avons toujours indiqué que le choix d'épargner n'était pas la bonne trajectoire et maintenant l'accès à l'emprunt se complique. L'impôt permet la construction pérenne des équipements et l'adaptation des coûts de service public. Compte tenu des incertitudes sur l'évolution du contexte économique, social et écologique déjà difficilement surmontable, attendre un an pour statuer sur l'impôt et sur la priorité des investissements aurait été plus adapté.

contact@letaillanautrement.org

Groupe « Pour Le Taillan »

Minorité municipale

Nous arrivons dans une période charnière où notre territoire va devoir concilier urbanité et nature, sortir des anciens modèles pour effectuer une vraie transition. La vie communale est pourtant dictée par les enjeux sanitaires et économiques. Ceux-ci sont importants. L'augmentation des impôts nous le montre et impactera chacun de nos foyers, notre vie quotidienne. Nous devons payer le désengagement de l'État, sachant que les seules ressources de notre ville sont liées au nombre d'habitants et aux impôts. Comment répondre alors aux exigences et enjeux actuels d'environnement et d'urbanisme ?
pourletaillan@gmail.com

QUESTION CITOYENNE

VOUS AVEZ LA PAROLE !

Question de Michel « Stationnement pour travaux » - mars 2023

« Où faire les demandes de stationnement sur voirie pour travaux ou déménagement ? »

Que ce soit pour déménager ou pour effectuer des travaux, **vous devez, au préalable, remplir**

le Cerfa n°14023*01 disponible sur internet et le transmettre au Pôle Aménagement du Territoire à urbanisme@taillan-medoc.fr qui s'occupera de traiter votre demande. Vous recevrez ainsi dans les jours suivants un arrêté d'autorisation d'occupation du domaine public à afficher, sur place, quelques jours avant la date de l'événement.

Attention aux arnaques ! Cette occupation du domaine public est gratuite et ne peut faire l'objet d'un paiement auprès d'un tiers ou de l'administration.

Pour signaler toute proposition ou démarchage frauduleux, **contactez la Police Municipale au 06 83 88 07 81.**

Vous avez une question qui pourrait intéresser tous les Taillanais ? N'hésitez pas à nous en faire part pour la prochaine publication à communication@taillan-medoc.fr. Nous tâcherons d'y répondre ici-même !

JUIN

SAMEDI 3

 10h30 - Médiathèque
BB Bouquine

 0-2
 ANS

SAMEDI 3

19h30 - Auditorium

La Scène et vous dans les étoiles

La Scène et vous



Concert en soutien à l'association « Grégory Lemarchal, lutte contre la mucoviscidose ».

 5-12 ans : 5€
 adulte : 10€

SAMEDI 3

19h30 - Palio

Best Of, spectacle de fin d'année

Dance Pry'vilege


 Le meilleur de nos spectacles réuni pour passer une bonne soirée !
 - de 12 ans : 4€
 adulte : 8€

 Réservation : 06 60 75 20 13
 dancepryprivilege@gmail.com

MARDI 6 JUIN

19h - Auditorium

Soirée musicale

 De l'école de musique
 Entrée libre (voir p.15)

SAMEDI 10

11h30 - Médiathèque

Club ados

Viens échanger avec d'autres ados, partage tes coups de cœurs et aide-nous à choisir nos prochaines acquisitions !

SAMEDI 10

À partir de 19h30 - Pôle Culturel

Garden Party

 Fête de clôture du POP Les Jardins
 Ciné plein air, exposition déambulation, performances...
 Gratuit - tout public (voir p.15)

DIMANCHE 11

De 8h30 à 17h30 - Palio

Vide grenier

 Association Familiale Taillanaise
 Nombreux exposants et petite restauration

DIMANCHE 11

Rdv à 9h devant l'école Tabarly

Rallye musical « en suivant la clé des chants »

Expressions en liberté

 Déambulation sur la journée, parsemée d'énigmes à résoudre. Pique-nique à midi et dîner dansant le soir avec animation musicale.
 Rallye + dîner : 40€/personne
 Sur inscription : 06 76 87 07 52
 Limite des inscriptions le mardi 6 juin

MERCREDI 14

15h30 - Médiathèque

Mercredi 10/10

Lectures Touchatout : à la manière de Christian Voltz. Une lecture suivie d'une production manuelle en lien avec le thème.

 Gratuit sur inscription : 05 56 35 60 96
 mediatheque@taillan-medoc.fr

JEUDI 15

18h - Foyer de l'AST (stade)

Réunion de présentation de la section « Foot en marchant »

AST Football (voir p.27)

DU JEUDI 15 AU DIMANCHE 18

Palio

Fête du théâtre

AJT Théâtre

(voir p.26)

SAMEDI 17

De 10h à 11h30 - Algeco face à la mairie

Atelier parents-enfants

Sensibilisation aux micropolluants avec fabrication de déodorant (Voir p.8)

SAMEDI 17

20h - Carré des Jalles (St Médard)

« Rêves dansés », spectacle de danse Chorésylvaine

 Les petites ballerines du Taillan vous présenteront un spectacle de danse classique. Jazz, comédie musicale et cabaret seront aussi au programme.
 14 €/adulte et 9€/enfant
 Renseignements : 06 81 54 79 77

DIMANCHE 18

10h - Monument aux morts

Cérémonie
Appel du général de Gaulle
JEUDI 22

19h - Auditorium

Jeudi Citoyen
« Comprendre la hausse d'impôts »

Entrée libre

VENDREDI 23

18h - Bureau des associations, 45 avenue de la Croix

Projection-débat sur Rome

Voyages-échanges-partages

Entrée libre (voir p.27)

SAMEDI 24

À partir de 16h - Palio

Fête de la musique

Après-midi festive et ludique pour les enfants et groupes locaux sur scène le soir (voir p.16)

Entrée libre

MARDI 27

20h - Auditorium

Concert de la chorale**Expressions en liberté**

Concert de fin d'année de la chorale, suivi d'une petite réception organisée par notre section cuisine.

Gratuit sur inscription : 06 76 87 07 52

MERCREDI 28

15h30 - Médiathèque

Mercredi 10/10

Lectures tout-terrain

DÈS
3 ANS**MERCREDI 28**

19h - Auditorium

Soirée musicale

De l'école de musique

Entrée libre (voir p.15)

JEUDI 29

18h30 - Algeco face à la mairie

Conseil municipal

Ouvert au public

JEUDI 29

19h30 - Algeco dans la cour de la mairie

Café des parents

Première rentrée à l'école ou au collège : comment préparer mon enfant ? (voir p.8)

JUILLET**SAMEDI 1^{ER}**

De 14h à 17h30 - Médiathèque

Chasse aux trésors

Portée par le CMEJ et à la manière de l'illustrateur et graphiste Chabarab.

Entrée libre

SAMEDI 1^{ER}

15h30 - Médiathèque

Samedi littéraire

Alicia de la Librairie Mollat vous présente ses nouveautés pour la période estivale, à lire tranquillement sur un transat ou à l'ombre d'un arbre
Gratuit sur inscription : 05 56 35 60 96
mediatheque@taillan-medoc.fr

DU MARDI 4 AU MERCREDI 19

Médiathèque

Viens jouer en tongs !

Circuit à billes géant, Loup Garou, construction de cabanes, jeu de cartes, Molky et autres vous attendent (voir p.15)

JEUDI 13

À partir de 19h30 - Palio

Soirée sous les étoiles

Blind-test, spectacle de feu, concert dansant. Entrée libre (voir p.17)

JEUDI 20

19h - Cour de l'école La Boétie

Cartable

(voir p.17)

SAMEDI 22

De 9h30 à 11h

Algeco face à la mairie

Atelier parents-enfants

Jeux de motricité (Voir p.8)

AOÛT**JEUDI 17**

De 15h à 19h - Palio

Collecte de sang

ADSB Le Taillan

Pensez à vous munir d'une pièce d'identité !

Renseignements : 06 10 16 95 48

MERCREDI 23

De 10h à 18h - Palio

Summer geek**Gaming Event**

Concours cosplay, jeux vidéo, réalité virtuelle, tombola, blind test, illustrateurs et vide-grenier geek.

Entrée gratuite

JEUDI 24

19h - Parc du Vivier

La Tente d'Edgar

(voir p.17)

SAMEDI 26

9h30 - Stèle de Germignan, place Buffon

Commémoration de la libération du camp de prisonniers de Germignan**OÙ ?**

Auditorium, Médiathèque et Estanquet

Pôle Culturel de la Haye
8 rue de Calavet

Relais Petite Enfance

Algeco face à la mairie ou dans la cour

Palio et Stade

Avenue du Stade

Salle du 11 Novembre

3 rue du 11 Novembre

Les marchés

Marché de La Boétie : tous les mardis matin sur la place Buffon.

Marché du Bourg : tous les mercredis et dimanches matin sur la place du Général de Gaulle.

vie associative

événements municipaux

une
soirée
sous les
étoiles

AU PALIO

13
juillet

19H30 BLIND-TEST
ET KARAOKÉ

Cie Les Chats perchés

22H SPECTACLE DE FEU

Cie Akouma

22H30 CONCERT DANSANT

Quartet Luis Gárate Blanes

BUVETTE ET RESTAURATION
ENTRÉE LIBRE