

L'ESSENTIEL

DU TAILLAN-MÉDOC



> DÉCHETS, LA RÉDUCTION S'ORGANISE !

06 S'INFORMER

08 ACCOMPAGNER

Rendre l'informatique accessible à tous

09 ÉVALUER

Diagnostic social de territoire



10 GRANDIR

11 CÉLÉBRER



Carnaval 2022

12 COMPRENDRE

La déviation

13 AMÉNAGER

14 AGIR



Aux arbres citoyens !

16 PRÉVENIR

La chasse aux tigres sera bientôt ouverte !



17 DOSSIER

Déchets, la réduction s'organise !

22 VOYAGER



23 CRÉER



Projet Optimiste Partagé et appels à participation

24 DÉCOUVRIR

25 RENCONTRER

Frédéric Duval

26 SE CONNECTER



Du nouveau sur City Mag

ET AUSSI...

27 ENTREPRENDRE

28 PARTICIPER

29 TRIBUNES

30 SORTIR



“MAIS QUI LIT ENCORE LES ÉDITOS?”

Voici la question que nous nous sommes posés, à l'heure où nous terminions de rédiger ce journal dans sa nouvelle formule. En effet, peu de gens affirment lire les éditos des journaux et magazines, alors même qu'ils sont censés donner envie d'en découvrir le contenu !

Il nous est donc apparu essentiel de vous dire dans cet édito que **ce nouveau magazine a été entièrement repensé pour vous** ! Pour mieux répondre à vos attentes. Nous voulions qu'il devienne un objet de lecture plus moderne et plus agréable, mais aussi avec de l'information plus fournie, en essayant d'adopter de nouveaux points de vue pour expliquer un sujet, en illustrant plus souvent les articles afin d'en simplifier la compréhension, en allant recueillir plus régulièrement votre parole d'habitant.

Nous avons simplement **gardé l'objectif initial : aller à l'essentiel** ! C'est-à-dire continuer à vous livrer une information objective, lisible et compréhensible par tous, vous permettant tout à la fois de prendre connaissance des grands enjeux de notre commune et de retrouver l'info du « quotidien ».

Je remercie tous les services municipaux qui prennent part à ce support auquel je vous suis attachés, et en particulier le service communication qui a travaillé cette nouvelle maquette, en interne, sans sollicitation d'un cabinet extérieur, rendant ainsi **cette évolution extrêmement économique pour les finances municipales**. Comme tout ce que nous faisons, cette nouvelle version a fait l'objet de discussions et de consultations. Mais nous ne ferons jamais la porte aux échanges et aux propositions d'évolution. Ce journal est le vôtre ! N'hésitez pas à nous faire vos remarques ou nous livrer vos pistes d'amélioration.

Cette parution se fait également dans un contexte positif de retour à une vie plus normale et à l'espoir de maintenir des rendez-vous conviviaux. C'est ainsi que nous accueillons avec plaisir Marion Claux dans le cadre du « POP ! » **Projet Optimiste Partagé qui va nous emmener à la découverte ou redécouverte de nos jardins**, partagés, familiaux, intimes, publics...

C'est aussi la convivialité qui prévaudra dans les **réunions publiques de quartier qui font leur retour au printemps**, dans les salles habituelles. Après deux ans de crise sanitaire, nous avons bien besoin de nous retrouver et ces moments d'échanges entre nous sont indispensables. La parole et les échanges y sont libres. Chacun peut venir, écouter, participer, proposer, s'informer... Ces rendez-vous sont faits pour ça. Et j'espère que nous pourrions vous y retrouver nombreux !

Bonne lecture à toutes et à tous !
Agnès Versepuj

MAGAZINE L'ESSENTIEL
ÉDITÉ PAR LA MAIRIE
DU TAILLAN-MÉDOC

MAIRIE DU TAILLAN-MÉDOC
PLACE MICHEL RÉGLADE,
33320 LE TAILLAN-MÉDOC
05 56 35 50 60

DIRECTRICE DE LA
PUBLICATION
AGNÈS VERSEPUJ

RÉDACTION
THOMAS BRUNET
GERMAIN ISERN
MORGANE MALEVRE

CONCEPTION GRAPHIQUE
MORGANE MALEVRE

CRÉDITS PHOTOS
SERVICE COMMUNICATION
MANUEL ARANHA
UNSPASH / ADOBE STOCK

TIRAGE
5000 EXEMPLAIRES
SUR PAPIER CERTIFIÉ PEFC

IMPRIMERIE
KORUS ÉDITION, 39 RUE DE
BRÉTEIL 33320 EYSINES
LABELLISÉ IMPRIM'VERT

DISTRIBUTION
DISTRIPUB
UN PROBLÈME DE
DISTRIBUTION ?
05 56 35 70 56

ISSN2610-3494

NUMÉROS UTILES

POLICE MUNICIPALE
06 83 88 07 81
SERVICES TECHNIQUES
05 56 35 50 63
GENDARMERIE
05 56 95 51 40



LÉON À VÉLO

Atelier participatif gratuit animé par l'association « Léon à vélo » pour permettre à chacun de devenir autonome dans l'entretien de son vélo, tous en selle pour la « vélonomie ».

LA DIAGONALE DES RÊVES

Première étape taillanaise pour cette course solidaire organisée par l'Association Aladin afin de récolter des fonds pour réaliser les rêves d'enfants malades.





QUINZAINE DE LA PÉTITE ENFANCE

Une belle quinzaine de jeux, d'ateliers, de rencontres et de découvertes pour l'éveil de nos tout-petits !



DANSE MONDE

Créé pour la Quinzaine, ce spectacle de l'illustratrice Anne Letuffe et de la chorégraphe Taillanaise Lolita Bruzat est une invitation au voyage, entre douceur et poésie.



L'INFORMATION MUNICIPALE, C'EST ESSENTIEL !

Comme vous l'aurez sans doute remarqué (en tout cas on l'espère !), votre magazine municipal L'Essentiel a évolué et se présente ici dans une nouvelle mouture et sur un **nouveau rythme de parution, désormais trimestriel**. Cette périodicité correspond à une **évolution des habitudes de lectorats** et vient **en complémentarité de notre offre numérique** (site, application Citymag, facebook et instagram) qui offrent plus de réactivité et d'interactivité au quotidien.

Cette maquette repensée se veut plus pédagogique et incarne la volonté de valoriser la commune et ses habitants. Elle met l'accent sur l'information avec des dossiers de fond, des décryptages, mais aussi des portraits, interviews et présentations d'agents, d'élus, d'habitants ou de professionnels, le tout avec un ton sérieux et parfois décalé. Cette nouvelle dynamique se

traduit graphiquement par une mise en page plus épurée et la part belle faite aux contenus visuels, photographies et illustrations.

Vous ne l'avez pas reçu ou vous connaissez quelqu'un qui ne l'a pas eu ? Merci de le signaler par mail à communication@tailan-medoc.fr. Même adresse si vous voulez nous proposer vos idées de sujets !

EN 2022, JE VOTE

L'année sera marquée par deux élections essentielles de la vie démocratique française : les élections présidentielles qui se tiendront les 10 et 24 avril, puis les législatives pour choisir les députés les 12 et 19 juin.

Où dois-je voter ?

L'affectation de votre bureau de vote dépend de votre adresse. Votre numéro de bureau et votre nouveau numéro d'émargement seront indiqués sur la carte électorale que vous recevrez début avril. Au Taillan, il y a 9 bureaux de vote répartis sur 6 sites. Vous n'avez pas reçu votre carte d'électeur et vous souhaitez vérifier votre inscription ? Rendez-vous sur service-public.fr, encadré « Papier-citoyenneté », choisir « Élections » puis « Quelle est votre situation ? » et « Personnaliser ». À défaut, vous pourrez vous renseigner auprès de l'accueil de la mairie.

Quelles pièces faut-il présenter ?

Pour voter, il faudra vous munir d'une pièce d'identité (carte d'identité, passeport, permis de conduire, carte vitale avec photo). La carte électorale n'est pas obligatoire.

À quelle heure peut-on voter ?

L'ouverture des bureaux est fixée à 8h comme partout en France. Au Taillan les bureaux fermeront à 19h.

Comment voter par procuration ?

L'État simplifie le vote par procuration en proposant de pré-remplir en ligne sa demande sur le site maprocuration.gouv.fr. Le déplacement dans un commissariat, une gendarmerie ou le tribunal juridique reste néanmoins nécessaire afin de vérifier l'identité du citoyen qui donne procuration à un autre.



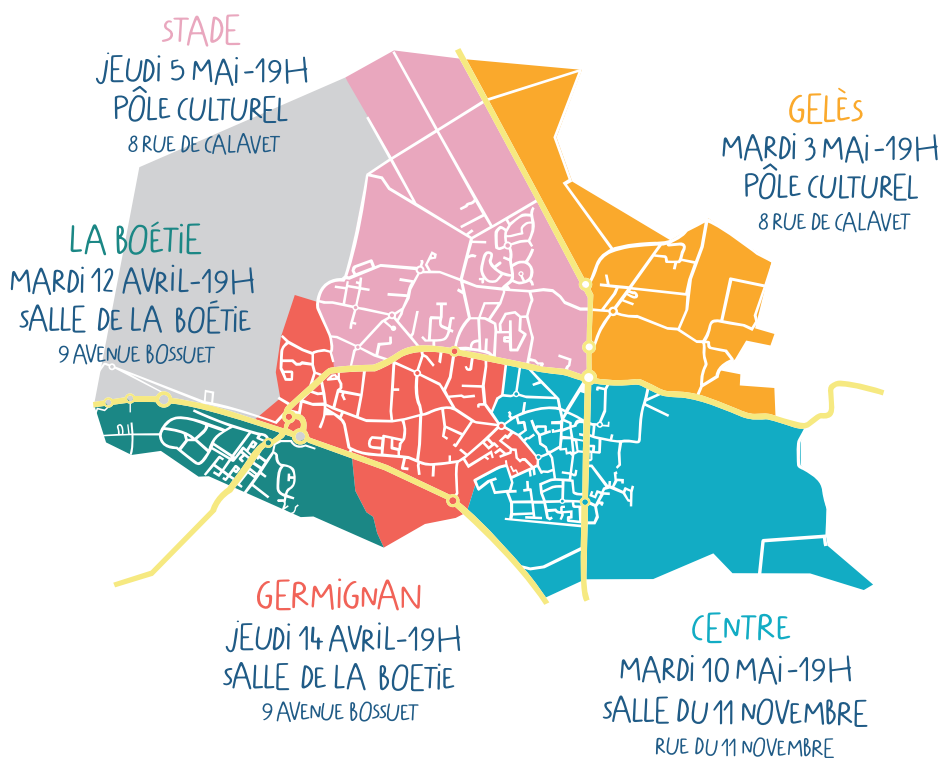
RECHERCHE ASSESSEURS

La Ville du Taillan-Médoc recherche des citoyens pour participer activement au scrutin ainsi qu'au dépouillement. Une condition : être inscrit sur la liste électorale. Contact : 05 56 35 50 60

RÉUNIONS PUBLIQUES DE QUARTIER

Après deux ans de crise sanitaire et de rendez-vous en visioconférence, les réunions publiques de quartier font enfin leur grand retour sur le terrain, au plus près de vous ! Le Maire et l'équipe municipale vous proposent de participer à cette nouvelle édition pour faire le point sur les projets en cours et aborder toutes vos questions du quotidien.

Sept réunions sont prévues au printemps :



Spécial seniors - en journée : mardi 10 mai - 15h Salle du 11 Novembre (Rue du 11 Novembre)
Spécial en visioconférence : jeudi 12 mai - 19h sur : urlr.me/57WD4 ou en scannant ce QR code

En amont de ces réunions, vous pouvez aussi nous poser vos questions en écrivant à mairie@taillan-medoc.fr ou par courrier : Hôtel de Ville, Place Michel Réglade 33320 Le Taillan-Médoc.

LES PETITS
GESTES CITOYENS

TENIR SON CHIEN EN LAISSE

Les chiens ne peuvent circuler sur la voie publique en zone urbaine que s'ils sont tenus en laisse.

Un chien d'attaque ou un chien de garde doit également être muselé. Tenir son chien permet de faciliter les balades, notamment au moment de croiser d'autres promeneurs avec ou sans chien. Par ailleurs, dans les bois et forêts, il est interdit de promener des chiens non tenus en laisse en dehors des allées forestières pendant la période du 15 avril au 30 juin. Cela permet de respecter la tranquillité des espèces animales sauvages, d'assurer leur reproduction, et l'équilibre de l'écosystème forestier.

CROQUETTES SOLIDAIRES

La Ville organise une collecte au profit de la SPA de Bordeaux et du Sud Ouest, croquettes et autres dons utiles : sachets en sauce, terrines et pâtées qui servent à administrer les médicaments, friandises pour chien afin de faciliter le retour au box. Vieux journaux, draps, serviettes, gants de vaisselle, eau de javel en bidons sont également bienvenus.

Les élus tiendront des permanences au Pôle aménagement du territoire, 57 chemin de Mathyadeux pour récupérer vos dons les mercredis 16 et 23 mars, de 16h à 18h et le samedi 19 mars de 15h à 17h.

Partenaire de l'opération, Carrefour Market collectera les dons en magasin du 9 au 16 mars. Plus d'informations : 05 56 35 50 60



Anthony Blindron,
Conseiller numérique

RENDRE L'INFORMATIQUE ACCESSIBLE À TOUS

Depuis le début d'année, un conseiller numérique accompagne les citoyens vers l'autonomie et la maîtrise du numérique. Rencontre avec Anthony Blindron.

Quelles sont vos missions ?

Je peux accompagner les habitants dans la prise en main d'un équipement informatique (smartphone, tablette, ordinateur...), la navigation sur internet, l'envoi de mails, l'installation et l'utilisation d'applications sur un smartphone, la gestion des réseaux sociaux, les bases du traitement de texte, etc. J'aide aussi les particuliers dans leurs démarches administratives (carte d'identité, carte grise, permis, dossier retraite...) et je m'inscris dans le dispositif « Aidants Connect » qui me permet de faire « pour le compte de » des actes tels que la déclaration d'impôts. Il s'agit vraiment d'une aide sur-mesure.

Est-ce que vous sensibilisez les usagers à la protection des données ?

Oui, je veille aussi à prévenir les risques qu'implique l'utilisation du numérique : sécuriser ses achats en ligne, ses mots de passe, ses échanges, prévenir du cyberharcèlement, de l'escroquerie en ligne, mais aussi des jeux en ligne.

Il est important de sensibiliser les usagers à la protection de leurs données personnelles mais aussi à la vérification des sources d'information et à la maîtrise des réseaux sociaux. Accompagner vers un usage du numérique certes, mais un usage citoyen et critique !

13

millions
de nos concitoyens sont
éloignés du numérique



Dispositif subventionné par l'État, France Relance finance la mise en place d'un conseiller numérique à hauteur de 50 000 euros sur deux ans, prend en charge ses frais de formation certifiante et met à disposition des ressources pour l'accompagner dans ses missions.

Qui peut venir vous voir et quand ?

Je suis à la disposition de tous, que vous n'ayez jamais touché un ordinateur ou que vous ayez déjà des bases ! Je vais assurer des permanences au CCAS les mercredis après-midis pour des rendez-vous individuels. À partir du mois d'avril, je vais mettre en place des ateliers à la médiathèque les mercredis de 10h30 à 12h30. Je compte aussi proposer des Cafés Numériques, temps d'échange pendant lesquels les usagers pourront venir me rencontrer et poser leurs questions.

Comment vous contacter ?

Vous pouvez prendre rendez-vous au 06 07 66 37 09 ou auprès du CCAS.

LES ATELIERS MULTIMÉDIA DE LA MÉDIATHÈQUE

Pour découvrir de nouveaux outils (Youtube, Twitter, Pinterest, podcasts...), la médiathèque propose des ateliers en groupe les mardis à 14h. Programme complet et inscriptions auprès des bibliothécaires ou sur mediatheque-taillan-medoc.fr

LES ATELIERS NUMÉRIQUES DE LA FONDATION ORANGE

Mercredi 23 mars :

« débuter avec son smartphone » (9h30-10h30)
et « protéger ses données personnelles » (14h-15h).

Vendredi 6 mai :

« protection des données » (9h30-10h30)
et « garder le lien avec Whatsapp » (14h-15h).

Inscriptions au CCAS ou au 05 56 35 54 94

DIAGNOSTIC SOCIAL DE TERRITOIRE, FAITES PART DE VOS ATTENTES!

La commune lance un grand diagnostic de son territoire. Une enquête qui permettra de recenser vos besoins sur de nombreux sujets (Petite Enfance, Jeunesse, Cadre de vie, Emploi, Culture, Solidarités...) afin d'améliorer l'offre de services publics !

Réalisé par le cabinet indépendant lthéa, ce diagnostic sera donc un outil précieux d'aide à la décision pour redéfinir notamment les orientations de la politique enfance-jeunesse et les actions portées par le Centre Communal d'Action Sociale pour les années à venir.

Ce diagnostic dressera un état des lieux au travers de données statistiques (INSEE, CAF, CPAM...) et d'une large enquête de population pour mieux connaître **les attentes des Taillanais**. La mobilisation des habitants et des partenaires est essentielle pour établir un diagnostic **au plus près des besoins réels** de notre territoire. Nous comptons donc sur vous pour participer à cette enquête (explications ci-dessous) et la partager autour de vous, à la famille, aux amis, aux voisins... Des **tables rondes** seront également organisées dans un deuxième temps avec les acteurs du territoire pour affiner les axes de travail, proposer des réponses adaptées et définir de nouvelles actions.

« La Commune connaît une évolution démographique constante et nous avons besoin d'éléments chiffrés mais aussi de recenser les attentes et les besoins des habitants afin d'optimiser notre offre de services, et développer de nouveaux projets en instaurant une dynamique d'échanges. »



- Pauline Rivière, Adjointe au Maire affaires sociales et petite enfance

5 minutes suffisent pour répondre à cette enquête !
Vos réponses sont anonymes et précieuses. Nous comptons sur vous !
Le questionnaire est accessible sur www.taillan-medoc.fr
ou en scannant le **QR code** ci-contre

SIMPLE
ET RAPIDE!



Une **version papier** est également disponible sur plusieurs sites municipaux.

Lieux de dépôt du questionnaire :

- Hôtel de Ville du Taillan-Médoc et CCAS /
Place Michel Réglade
- Pôle Aménagement du Territoire /
57 chemin de Mathyadeux
- Médiathèque / 8 rue de Calavet

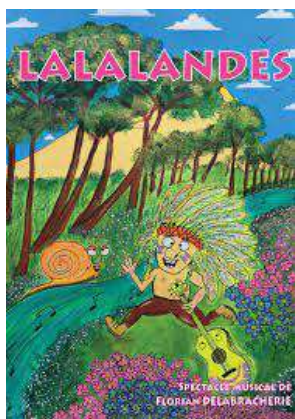
Date limite de retour : 3 avril

Rendez-vous dans un prochain numéro de L'Essentiel pour en connaître les résultats !

EXPRIMEZ-VOUS!



Un diagnostic pour de nouvelles actions enfance-jeunesse



Le Relais Petite Enfance fête le Printemps ! Vendredi 1^{er} avril à 17h30 à la salle du 11 Novembre

Les assistantes maternelles, les enfants qu'elles accueillent, et les familles sont invités à partager un moment autour du Spectacle musical « Lalalandes ». Guitare en bandoulière, ritournelles en tête, Mister Clochette, jardinier musicien, parcourt l'Aquitaine en quête de la chanson idéale. De rencontres improbables en chansons loufoques et tendres, Mister Clochette se rend compte que la clef du bonheur est juste devant lui. En 2^{ème} partie pour que les parents s'amuse aussi, concert pop rock guitare et voix, reprises de comptines et chansons françaises.

Accompagnement à la parentalité Au Relais Petite Enfance, 1 rue Stéhélin



Ateliers parents-enfants Gratuits sur inscription au 05 56 35 68 51

Samedi 12 mars « Les Arts du Cirque » avec l'association Asphyxie
0-3 ans : de 9h15 à 10h15 - 4-6 ans : de 10h30 à 11h30

Mercredi 20 avril « Éveil par la musique » avec Mehdi Safaxi, musicien et musicothérapeute
0-3 ans : de 9h30 à 10h30 - 4-10 ans : de 10h30 à 11h30

Samedi 7 mai « Jeux et motricité libre »
0-4 ans : de 9h30 à 11h



Café des parents Entrée libre – dans le respect des protocoles sanitaires en vigueur

Samedi 26 mars de 9h30 à 11h « La motricité libre, quésaco ? » avec Audrey Vandromme, psychomotricienne

Samedi 16 avril de 9h30 à 11h, « Le sommeil de l'enfant »

samedi 21 mai de 9h30 à 11h, « Quelle diversification pour mon enfant ? »

Des tablettes numériques pour les écoliers !

Dans le cadre du Plan de relance « continuité pédagogique » lancé par l'État, la Ville a équipé chaque école de quinze tablettes numériques début 2022. Complétant un parc d'ordinateurs portables déjà disponibles dans chaque école élémentaire, ces tablettes permettront aux enseignants de pouvoir diversifier leurs ressources pédagogiques et d'élargir les possibilités en matière d'apprentissage.



Pensez au « Pâques » loisirs pour vos enfants !

L'accueil de Loisirs La Cabane accueillera vos enfants du 19 au 29 avril !
Inscriptions ouvertes du 9 au 12 mars. Même période d'inscription pour l'accueil du mercredi pour la période de mai – juin 2022.
Pour les plus de 12 ans, ce sera direction Le Repaire pendant les vacances. Le programme et les dates de réservations vous seront communiquées début avril.

Demandez le menu !

L'application **Me And MySelf** (disponible en téléchargement sur PlayStore et AppStore) vous permettra de consulter les menus de vos enfants sur plusieurs semaines, d'accéder à la qualité des produits cuisinés (labels, appellations...), aux principaux allergènes, ainsi qu'à la qualité nutritionnelle de chaque élément du repas avec l'indication du Nutri-Score.



C'EST LE SUPER-RETOUR DU CARNAVAL!

Samedi 26 mars à 16h - Rendez-vous à La Cabane

**Super-héros et super-méchants, notez bien la date,
Préparez masques, capes et badges, sans oublier vos super-pouvoirs !**

Après deux ans de pause, le carnaval revient pour une après-midi épique sur le thème des super-héros plébiscité par les enfants des accueils périscolaires.

Alors super-héros ou super-méchant ? En se déguisant, on peut devenir qui on veut, alors autant en profiter ! Attendez, on dirait justement qu'il y a des messages pour vous, peut-être pour tenter de vous recruter...

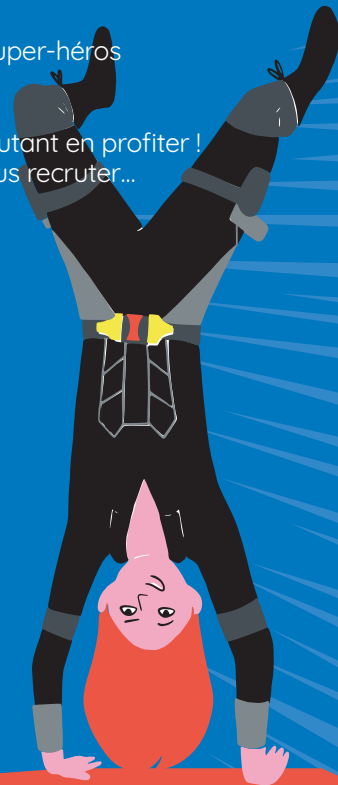
Rejoignez les super-méchants !

« Si tu as un esprit malicieux, espiègle et rusé rejoins l'équipe de Thanos. Il te transmettra son pouvoir à l'aide de pierres magiques. Viens nous aider à fabriquer ces pierres précieuses et ainsi récupérer les pouvoirs des Avengers. Thanos te certifie que la ville sera sous emprise totale le 26 mars prochain. »

La rencontre s'annonce haute en couleurs, cortège costumé jusqu'au Palio, char original, foule en liesse et super-combat, beaucoup de surprises vous attendent, alors venez nombreux !

Appel à tous les super-héros

« Alerte du SHIELD* : Thanos a été vu dans les rues du Taillan-Médoc. Il cherche à s'emparer des pouvoirs des Avengers grâce à une substance étrange. Si tu es courageux, intrépide et loyal rejoins l'équipe des Avengers, tu deviendras l'allié indispensable de leur camp pour stopper la production de cette matière et ainsi sauver la ville et ses habitants. »



CHOISIS TON CAMP !

Découpe et colorie ton badge pour montrer quel camp tu as choisi. Tu peux le coller sur une assiette en carton pour qu'il soit plus solide et l'accrocher à ton costume avec une épingle de nourrice ou du scotch double-face !

SERAS-TU UN SUPER-HÉROS...



OU UN SUPER-MÉCHANT ?

TOUT SAVOIR SUR LA DÉVIATION DU TAILLAN-MÉDOC

1982

POINT DE DÉPART DU PROJET
AVEC L'INSCRIPTION DE LA DÉVIATION DANS LE PLAN D'OCCUPATION DES SOLS DE LA COMMUNE

86

ACCIDENTS GRAVES
DEPUIS 1994

ATTENDUE DEPUIS 40 ANS POUR SÉCURISER LA TRAVERSÉE DE LA VILLE ET DÉSENCLAVER LE NORD MÉDOC, LA DÉVIATION SERA MISE EN SERVICE FIN 2022



46,9 MILLIONS
COÛT DES TRAVAUX
(PAR LE DÉPARTEMENT 30,7 M€
L'ÉTAT 7,6 ET LA RÉGION 8,6)

TRAFIC ROUTIER + IMPORTANT QUE SUR LES BOULEVARDS À BORDEAUX

20 000
VÉHICULES PAR JOUR
(10% DE POIDS-LOURDS !)

QUEL ENFER!

EN QUOI CONSISTE LE PROJET ?

8 KM DE ROUTE À 2x1 VOIES
CRÉÉS ENTRE LA RD 1215 AU SUD
ET LA RD1 AU NORD

3 GIRATOIRES

13 OUVRAGES CRÉÉS
1 TUNNEL,
2 PONTS ROUTIERS
ET 11 OUVRAGES POUR
LA CONTINUITÉ ÉCOLOGIQUE

UN ENGAGEMENT ENVIRONNEMENTAL EXEMPLAIRE

20% DU COÛT DES TRAVAUX
DÉDIÉ AUX MESURES PRISES
POUR PRÉSERVER LA BIODIVERSITÉ

DES MESURES
POUR PROTÉGER
LA RESSOURCE
EN EAU

LE DÉPARTEMENT DE LA GIRONDE A MIS EN PLACE DES ACTIONS AMBITIEUSES POUR ÉVITER AUTANT QUE POSSIBLE DE TOUCHER AUX BIOTOPES*,
RÉDUIRE L'IMPACT DES AMÉNAGEMENTS CRÉÉS
ET COMPENSER LES TRAVAUX RÉALISÉS



LA DÉVIATION

164 HA PROTÉGÉS
EN COMPENSATION DES 7 HECTARES
CONCERNÉS PAR LE PROJET

11 OUVRAGES D'ART
CRÉÉS SPÉCIALEMENT POUR PERMETTRE
À LA FAUNE DE TRAVERSER

MERCI!

SOURCE : DÉPARTEMENT DE LA GIRONDE

* MILIEU BIOLOGIQUE PRÉSENTANT DES CONDITIONS DE VIE HOMOGENES

VOS DÉMARCHES D'URBANISME EN LIGNE

Simplifier les échanges avec les habitants et améliorer la qualité des services publics, c'est l'ambition du nouveau service pour le dépôt et le suivi des autorisations d'urbanisme.

La délivrance d'une autorisation d'urbanisme permet à la commune de vérifier la **conformité des travaux** par rapport aux règles d'urbanisme. Selon l'importance des travaux, il faut déposer un permis de construire (construction d'une maison individuelle par exemple), ou une déclaration préalable (garage, abri de jardin, pergola, extension...).

Depuis le 1^{er} janvier 2022, un **service en ligne** permet aux professionnels et aux particuliers de déposer leurs demandes en ligne dans une démarche simplifiée et sans frais :

bxmet.ro/urbanisme

Professionnels et particuliers

NOUVEAU

> PERMIS DE CONSTRUIRE

> DÉCLARATION DE TRAVAUX

Démarche simplifiée, je dépose en ligne sur **bxmet.ro/urbanisme**

7j/7 24h/24 Depuis chez moi

BORDEAUX MÉTROPOLE

Quels avantages ?

Les avantages du dépôt en ligne sont multiples : une accessibilité 24h/24 et 7j/7 depuis chez vous, des démarches facilitées et des informations sécurisées, un gain de temps et d'argent, notamment pour les professionnels, une économie de papier et une fluidification des échanges.

Le dépôt d'un dossier papier en mairie reste toujours possible auprès du Pôle Aménagement du Territoire, 57 chemin de Mathyadeux, les lundis, mardis, jeudis de 14h à 17h30, et les mercredis et vendredis de 9h à 12h30 et de 14h à 17h30.

Renseignements et informations :
05 56 35 50 63 – d.gueguen@taillan-medoc.fr

C'EST TERMINÉ !

Circulation apaisée aux abords de l'école Pometan

Afin de sécuriser les déplacements piétons aux abords de l'école et réglementer le stationnement des véhicules, des barrières de sécurité ont été installées sur le trottoir longeant la Cabane.



Plus de sécurité chemin de Jau

Des balises ont été installées sur le chemin de Jau (à l'angle de la rue Brun) afin de sécuriser les croisements de véhicules.

Visibilité renforcée Chemin Profond

La pose de potelets bois sur l'avenue de la Boétie au niveau du croisement avec le Chemin Profond permet d'éviter le stationnement et d'augmenter la visibilité pour les véhicules sortant de ce chemin.

C'EST EN COURS...

Cimetière

Les travaux d'aménagements paysagers ont démarré et se poursuivront jusqu'au mois d'avril. Certains accès seront fermés durant cette période et les visiteurs redirigés vers les autres portails.

Chemin de Gelès

D'importants travaux de voirie ont débuté avec la fermeture de la route sur la partie comprise entre le chemin du Four à Chaux et la rue de l'Écureuil jusqu'en juillet. Une déviation est mise en place par le chemin du Four à Chaux et l'avenue de Soulac. Afin d'éviter les reports de circulation sur les rues parallèles au chemin de Gelès, le chemin des Peyreyres et la rue Vassily Kandinsky sont barrées à leur extrémité nord.

AUX ARBRES CITOYENS!

À travers son plan de végétalisation, la Ville du Taillan-Médoc s'inscrit comme actrice à part entière de la démarche « 1 million d'arbres » portée par Bordeaux Métropole. Chaque habitant est invité à y participer !

Face aux enjeux climatiques et environnementaux, Bordeaux Métropole a lancé une opération de végétalisation d'envergure se fixant comme défi de planter « 1 million d'arbres » sur la décennie à venir. Au Taillan, cette végétalisation a démarré et s'accroît avec la prise en compte systématique de la place du végétal dans les projets d'aménagements : 4^{ème} groupe scolaire, réaménagement de voiries, verdissement des cours d'école, etc.

Fin 2021, lors de la semaine L'arbre en Fête, **plus de 200 arbres ont pris racine** sur la commune, en large majorité des plants d'origine locale pour qu'ils soient bien adaptés au climat et au sol : 94 arbres fruitiers (pommiers, pruniers, cerisiers, kakis) avenue Mozart (dans le cadre de l'opération « Une naissance, un arbre »), 13 feuillus (aulnes, charmes, tilleuls et chênes) sur la parcelle triangle à l'angle de l'allée de Curé et de l'avenue du Stade, des framboisiers rue du Mayne, platane et sapins Place Charles de Gaulle, 16 érables, charmes et poiriers à fleurs rue Françoise Sagan et 6 sapins Domaine de la Palombière. Les enfants de l'accueil de loisirs de l'école Tabarly ont planté 60 chênes en forêt avec l'aide des techniciens de l'Office National des Forêts !

Sur cette même période, 350 jeunes plants de cerisiers, merisiers et érables étaient distribués aux habitants pour planter chez eux.

Planter des arbres permet de **remodeler différemment la ville** et faire évoluer les paysages urbains pour avoir plus de fraîcheur en été, plus de biodiversité et plus de carbone absorbé. Si l'intérêt est évident sur le plan du réchauffement climatique et de la pollution, cette action aura d'autant plus d'impact si nous portons en parallèle une démarche de réduction de nos émissions.



Plantation d'arbres par les enfants de l'accueil périscolaire avec l'ONF



Plantation d'arbres par les agents municipaux



En 2022, ces actions vont se poursuivre avec la 2^{ème} édition de l'opération « Une naissance, un arbre » et une nouvelle semaine L'arbre en fête en fin d'année. Mais pour commencer, Bordeaux Métropole lance son premier budget participatif et met à disposition deux de ses terrains pour des projets de végétalisation, portés par des associations. D'une surface de 3500m², ces terrains en lanières font la jonction entre l'allée des pins et l'allée des vignes.

Pour participer, il faudra présenter un projet de verdissement de l'espace, prévoir sa plantation et son entretien pendant 5 ans, selon vos envies, en essayant de favoriser les essences locales, pour en faire un lieu agréable. Associations, à vos projets ! Une aide financière et technique sera apportée au projet lauréat

Toutes les informations sur budgetparticipatif.bordeaux-metropole

Collecte des déchets verts

Les prochaines collectes se dérouleront du 25 au 27 avril, du 23 au 25 mai, du 27 au 29 juin. Vous avez jusqu'au 15 du mois de la collecte pour **vous inscrire** via un formulaire en ligne (www.taillan-medoc.fr > **Vivre au Taillan-Médoc > Collecte des déchets**) ou à l'accueil du Pôle Aménagement du Territoire (57 chemin de Mathyadeux).

Déposer la veille de la collecte jusqu'à 2 m³ de déchets verts **non fermentés** soit dans des poches transparentes non refermées soit par des fagots de 35 cm de diamètre et 1 m de long attachés.

Des sacs de collecte sont disponibles au Pôle Aménagement du Territoire et limités à 10 par ramassages.

VILLE RESPONSABLE

Des agents la tête dans le guidon !

Dans le cadre d'une démarche en faveur des déplacements plus sobres en CO₂, **la Ville met à disposition 4 vélos de service** pour les déplacements professionnels quotidiens de ses agents. Situés en mairie, au pôle aménagement du territoire, au pôle culturel et au stade, ces vélos sont fournis avec les équipements de protection, et de transport de petit matériel.

La Ville change aussi de braquet pour la réalisation des trajets domicile-travail. Le Conseil Municipal a adopté en décembre le **Forfait Mobilités Durables** qui indemnise les agents se rendant au travail en vélo ou en covoiturage.

L'agent qui utilise son vélo personnel ou le covoiturage pour ses déplacements domicile-travail pour un minimum de 100 jours par an (modulé selon la quotité de travail sur une année) bénéficiera d'un forfait annuel de 200 euros. Tous en selle ?

37

subventions accordées pour l'achat d'un vélo avec assistance électrique en 2021 !
Pensez-y, **informations** :
l.laroumagne@taillan-medoc.fr



PASSER À L'ACTION

PLANIFIER SES SEMIS

- avec **Raymond Vigoureux**,
Bénévole de l'association Savez-vous planter chez-vous, ancien paysagiste et conseiller municipal aux espaces verts et à la biodiversité.

Pour nos yeux et nos papilles !

Avec le mois de mars arrive le temps des semis ! Je vous partage ici mon calendrier, quelques conseils et je vous invite à participer aux ateliers de l'association « Savez-vous planter chez vous ? ».

Pour les semis de pleine terre, veillez à les protéger d'un froid trop vif, soit par un tunnel, la vitre d'un châssis, des cloches ou d'autres techniques.

Dès le début du mois de mars, vous pouvez semer en pleine terre, fèves, pommes de terre, ail, oignons jaunes ou rouges, épinards et sous abris, tomates, piments, aubergines, concombres.

En pots, prévoyez vos courgettes, citrouilles et cornichons. Dès la mi-mars, ce sera l'heure des échalotes, et des pois car comme le veut l'adage « Sème tes pois à la Saint-Patrice (17 mars), tu en auras à ton caprice ! ».

Pour les semis de fleurs, en serre ou véranda, mars c'est le moment pour les bégonias, pétunias, œillets d'inde, ageratum, coléus, cinéraire maritime, lobélia, ipomée, campanules, sauges, et bientôt, dès le milieu du mois, dahlias, glaïeuls (toutes les 5 semaines pour avoir des floraisons échelonnées). Après repiquage de quelques semaines, plantation début mai.

Venez prendre les conseils au Jardin Partagé du Parc du Presbytère, c'est gratuit !

LES ATELIERS

de Savez-vous planter chez vous ?

Samedi 19 mars de 16h30 à 17h30

Découverte du jardin (5 à 8 ans) + surprise

Samedi 26 mars de 14h30 à 17h

Semis et plantations

Samedi 9 avril de 14h à 17h

Connaitre les plantes du potager

Samedi 14 mai

Connaitre les plantes à floraison estivale

Inscriptions : savezvousplanterchezvous@gmail.com
ou 06 86 13 30 97

À VOUS DE JOUER !

LA CHASSE AUX TIGRES SERA BIENTÔT OUVERTE !

Après avoir passé l'hiver dans son œuf, le moustique tigre va profiter de températures plus clémentes pour repointer le bout de son nez. Une solution pour le freiner : le priver d'eau, pour le priver de lieu de ponte !



S'il est difficile de l'éradiquer totalement, il est toujours temps de mettre en application des gestes simples pour limiter son implantation. Alors, si vous profitez du grand nettoyage de printemps pour faire le ménage ?

Une fois par semaine, **VIDEZ** les réceptacles pour éviter les eaux stagnantes

CUREZ rigoles, gouttières et chéneaux pour faciliter les écoulements d'eau

COUVREZ aussi cuves et récupérateurs d'un simple voile pour en interdire l'accès

JETEZ boîtes de conserve et déchets de chantier

RANGÉZ outils de jardinage, poubelles, jouets et pneumatiques à l'abri de la pluie

Et si vous avez la chance d'en avoir, **ENTRETIENEZ** votre piscine pour éviter la — désagréable — surprise de trouver une nuée de moustiques à votre retour de vacances.

Frelon asiatique, signalez sa présence !

L'autre insecte invasif qui fait son retour au printemps, c'est le frelon asiatique.

Le Muséum National d'Histoire Naturelle collecte des données pour organiser la lutte, et invite tout personne repérant un nid à le signaler sur : <https://frelonasiatique.mnhn.fr/signaler-informations/> Vous y trouverez des éléments pour vous aider à identifier les différences entre le Frelon Asiatique, le Frelon d'Europe, les Guêpes (commune ou des buissons), les Scolies, etc.

Vous pouvez ensuite contacter le **Pôle Aménagement du Territoire** au 05 56 35 50 63 pour obtenir une liste de professionnels agréés pour intervenir.

Des gestes simples qu'accompagnent les agents du **centre de démoustication** de Bordeaux Métropole qui interviennent sur les espaces publics et chez les particuliers à leur demande et recherchent les gîtes larvaires potentiels.

Un formulaire de signalement est à votre disposition : formulaire.bordeaux-metropole.fr/moustique

L'ensemble de la population peut participer à la surveillance du moustique Tigre afin de mieux connaître sa répartition !

DÉCHETS, LA RÉDUCTION S'ORGANISE !

Aujourd'hui chaque habitant de la métropole produit près de 500 kg de déchets par an (soit deux fois plus qu'il y a 40 ans !). Qui les prend en charge, quelle part peut être triée et valorisée ? Et surtout, comment peut-on collectivement réduire ce chiffre ? Éléments de réponse...

C'est Bordeaux Métropole qui exerce la compétence de collecte et traitement des déchets pour la Ville de Taillan-Médoc. Ce service métropolitain est financé par la **Taxe d'Enlèvement des Ordures Ménagères** (TEOM payée par les particuliers via la taxe foncière) et la redevance spéciale d'enlèvement des ordures ménagères (pour les professionnels) à hauteur de 85%, et par des recettes diverses pour les 15% restants (vente des matériaux triés à des industriels du recyclage, dotations et subventions).

Deux unités de Valorisation Énergétique (incinérateurs) à Cenon et Bègles, et **un centre de tri** situé à Bègles traitent l'ensemble des déchets collectés en porte-à-porte pour les 800 000 habitants de la Métropole. Un nouveau centre de tri est en construction et sa mise en service en 2023 devrait s'accompagner de nouvelles règles de tri.

À VOS
STYLOS!

Avant de voir ce que deviennent vos déchets, nous vous proposons un **PETIT QUIZ** pour revoir ensemble quelques-uns de nos gestes du quotidien :

1. Je dois laver mes emballages avant de les mettre dans la poubelle de tri. Vrai / Faux
2. Je jette mes pots de yaourt et de crème avec les ordures ménagères. Vrai / Faux
3. Pour gagner de la place dans mon bac, je peux imbriquer les emballages les uns dans les autres. Vrai / Faux

1. Faux. Pourquoi gaspiller de l'eau potable ? Les emballages très seront lavés lors du processus de recyclage. Il suffit simplement que l'emballage soit bien vidé. 2. Vrai. Pots de yaourt et de crème ne sont pas recyclables aujourd'hui. Cette règle changera en 2023 avec l'ouverture du nouveau centre de tri de Bègles. 3. Faux. Au cours de la collecte, les emballages sont compressés dans la benne. S'ils sont imbriqués, ils ne pourront plus être désolidarisés, empêchant leur recyclage. Pour faciliter le tri, on recommande plutôt de ne pas compacter (ou modérément) les emballages notamment bouteilles plastiques.

QUE DEVIENNENT LES DÉCHETS DE NOS POUBELLES ?

92%

des déchets collectés en porte-à-porte **valorisés** sous forme de réutilisation directe de la matière ou pour produire de l'énergie

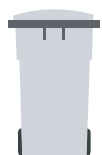
Poubelle d'ordure ménagère, poubelle de tri, composteur, déchèterie, votre geste compte ! Quel est le circuit suivi par les déchets collectés en bas de chez vous ?

1. COLLECTE

2. TRI ET TRAITEMENT

ORDURES MÉNAGÈRES

243kg/hab/an



bac gris



192 000T d'ordures ménagères collectées chaque année



unité de valorisation énergétique (incinérateur à Bègles)

TRI SÉLECTIF

47kg/hab/an



bac vert



38 000 T par an de papiers et emballages (métal, plastique, carton)



centre de tri de Bègles

15 000 T de tout venant par an

CENTRE DE RECYCLAGE

(déchetterie)

180kg/hab/an

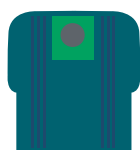


63 000 T de bois, cartons, métaux, mobiliers, divers par an

40 000 T de déchets verts par an

VERRE

27kg/hab/an



borne de collecte à verre



21 000 T de verre par an

-15%

c'est l'**objectif de réduction** des déchets ménagers d'ici 2030 (par rapport à 2010)

« Pendant longtemps, la gestion des déchets consistait simplement à récupérer et à se débarrasser. Aujourd'hui, il n'y a plus de bonne gestion sans prévention : auprès des citoyens, des entreprises, des administrations et surtout de nos jeunes, véritables vecteurs de changement. C'est pourquoi nous portons depuis plusieurs années une attention toute particulière dans les cantines scolaires à la sensibilisation à la réduction des déchets et à la lutte contre le gaspillage. »



- Michèle Richard, Adjointe au Maire médiation et cohésion sociale

3. RECYCLAGE

103 566 MWh d'électricité produit soit l'équivalent de la consommation annuelle pour une ville d'environ 70 000 habitants



papeterie

journaux et magazines à Golbey (88), papiers à Saint-Seurin sur l'Isle (33), cartons (Espagne)

Cartons plats, plaques de cartons ondulés, boîtes d'œuf, papiers graphiques (journaux, magazines, imprimés publicitaires)

→ Chaque année, 2 millions de tonnes de papiers graphiques sont imprimés dont 32% issus du recyclage.



plasturgie

plastiques à Bayonne (64) et Saragosse (Espagne), briques alimentaires (Italie)

Flacon lessive, fibres de rembourrage, pulls polaires...

→ 28%, c'est le taux global de recyclage des emballages en plastique aujourd'hui. Des expérimentations sont en cours pour développer le recyclage de la filière.



aciéries / fonderies

marché de négoce du métal, de l'aluminium, de l'acier

Boîtes de conserve, cannette, bombes aérosol, gouttière, pièce automobile, etc.

→ Avec 1 tonne d'acier recyclé, on fabrique 15 lave-vaisselles ou 12 000 boîtes de conserve (850 ml).
→ Avec 1 tonne d'aluminium recyclé, on fabrique 300 cadres de vélo de course.



centre de compostage de Saint-Médard-en-Jalles



verreries Vayres (33)

Nouvelles bouteilles

→ Avec 1 tonne de verre recyclé (calcin), on fabrique en moyenne 2 200 bouteilles de 75 cl.

COMMENT RÉDUIRE NOS DÉCHETS ?

Il existe des gestes simples qui permettent de réduire sensiblement l'empreinte écologique de nos déchets. Réduire, Réutiliser et Recycler, c'est le trio de comportements gagnants pour une consommation plus responsable.

J'AGIS SUR MES COURSES

Les emballages représentent une part considérable de nos déchets. En prenant quelques habitudes simples, nous pouvons les réduire :

- Éviter les produits à usage unique comme les lingettes, assiettes en plastique, gobelets jetables, nappes et serviettes en papier.
- Ne pas acheter d'eau en bouteille. L'eau du robinet est d'excellente qualité et plusieurs dispositifs permettent de la filtrer.
- Privilégier des produits sans emballage ou, entre deux produits, choisir celui qui en a le moins.
- Choisir des produits fiables, réutilisables et réparables, appareils électriques et électroniques démontables.
- Acheter d'occasion, emprunter, louer...



J'ALLÈGE MES POUBELLES

COMPOSTER

Pratiquer le compostage permet de réduire le poids de vos ordures ménagères de 30 % en moyenne ! Bordeaux Métropole accompagne vos projets de compostage et propose des ateliers de formation.

En individuel : Si vous avez un jardin, demandez gratuitement votre composteur individuel et votre bio-seau.

En collectif : Si vous êtes résident en habitat collectif, il vous faudra mobiliser 5 foyers volontaires pour répondre à l'appel à projet et obtenir l'installation d'un composteur partagé.

Informations et inscriptions au 05 56 35 50 63 ou sur www.bordeaux-metropole.fr

BROYER

Je réduis le volume de mes déchets verts et de jardin en les broyant. Bordeaux Métropole propose régulièrement des opérations de broyage et peut également vous aider à acquérir un broyeur partagé (à 2 foyers minimum) en finançant jusqu'à 30% du coût de l'appareil.

Dates de broyage et aides sur www.bordeaux-metropole.fr

STOP PUB

= -35 kg/foyer/an de papier jeté

L'autocollant est disponible à l'accueil de la mairie !

MIEUX TRIER

Le centre de recyclage du Taillan est ouvert 7j/7 de 8h30 à 12h30 et de 13h15 à 18h (fermé mardi matin). Afin d'obtenir la vignette d'accès à coller sur votre pare-brise, veuillez-vous adresser à votre mairie.

Déchets à risques

Pensez à ramener vos objets aux points de collecte existants : vos piles usagées sont collectées en mairie. Piles et ampoules sont reprises au Carrefour Market.

Encombrants

Vous pouvez effectuer votre demande de ramassage d'objets encombrants (meuble, électroménager, éléments de construction) à dst@taillan-medoc.fr

Médicaments

Vos médicaments non utilisés, périmés ou non, sont repris par les pharmacies. (À noter qu'il vous suffit de ramener les médicaments ; vous pouvez mettre les emballages et notices en papier directement dans le tri sélectif).

JE VALORISE

Nous avons chez nous bon nombre d'objets inutilisés. Au lieu de les jeter, tournons-nous vers l'économie circulaire et donnons une seconde vie à nos vêtements et objets.

ASSOCIATIONS LOCALES

2nde vie numérique

L'association répare ou collecte vos ordinateurs et téléphones pour que les pièces soient recyclées ou ré-utilisées.

07 88 40 89 45 ou asso.2ndevie@gmail.com

Les robins de la rue

Cette association d'aide et soutien aux personnes en situation de précarité récupèrent vêtements chauds, chaussures, duvets.

07 68 52 31 43 ou infos@lesrobinsdelarue.org

Savez-vous planter chez vous ?

Des ateliers pour réutiliser votre compost et jardiner zéro déchet (cf p.15)

BOÎTES À LIRE

Tout le monde peut déposer ou emprunter des livres dans ces petites bibliothèques de rue. Il y en a quatre au Taillan : place Charles de Gaulle, parc du Presbytère, bois du Caire et à la Palombière.

RESSOURCERIES

Des ressourceries et recycleries existent. En plus de donner une seconde vie aux objets, elles créent des emplois, du lien social, pour vos vêtements, meubles, jouets, etc.

ET AUSSI...

Bordeaux Métropole propose un accompagnement sous forme ludique avec les « **Supers Défis pour la transition écologique** ». Déchets, alimentation, mobilités, n'hésitez pas à vous inscrire à ces défis pour relever le challenge du développement durable, entre amis ou en famille !

« Le meilleur déchet est celui qu'on ne produit pas. C'est pourquoi nous vous accompagnons au quotidien dans la mise en place de petits changements qui peuvent être gagnants : distribution de composteurs, création de jardins partagés, recyclage en déchèteries, broyage des déchets verts... Autant d'actions qui peuvent réduire la quantité de déchets ménagers. »



- Valérie Kociemba, Adjointe au Maire transition écologique et ville durable

La Ville s'engage

Élus et agents imaginent et appliquent de nouveaux comportements dans le but de réduire et mieux gérer les déchets liées aux activités municipales.

- **Tri sélectif** dans les bâtiments communaux et les écoles.
- **Collecte des bio-déchets** dans les cantines scolaires.
- **Tri des déchets et utilisation d'écocups** lors des manifestations organisées par la Ville, le vrac, le fait-maison et les associations et commerçants locaux sont privilégiés pour l'élaboration des repas des artistes et les pots offerts au public.
- **Ateliers de sensibilisation au zéro déchet** dans les écoles avec Place aux jardins, et à la médiathèque avec les Alternatives de Lilly.
- **Création manuelle** à base de matériaux de récupération dans le cadre du POP (cf p. 23)
- Soutien à l'opération « **Nettoyons la Nature** »



Opération « Nettoyons la Nature »

FAITES-NOUS PART DE VOS INITIATIVES SUR LE THÈME DES DÉCHETS

Nous pourrions les relayer sur le site internet et les réseaux sociaux de la Ville, et les publier dans un prochain magazine. **Contactez-nous par mail à : communication@taillan-medoc.fr ou au 05 56 35 50 60**

FANTASTIQUE!

Semaine thématique

Du mardi 29 mars au samedi 2 avril au Pôle culturel

Un pas de côté vers l'irréel, l'imaginaire, le surnaturel.

Toute une semaine pour explorer un genre qui intrigue ou qui fascine !

Concert-lecture

Mercredi 30 mars à 19h

Auditorium

Vous prendrez bien quelques lectures stupéfiantes saupoudrées d'un soupçon de musiques étranges ? Un menu fantastique concocté par la médiathèque et l'école de musique !

Gratuit, sur inscription auprès de la médiathèque : 05 56 35 60 96
- mediatheque@taillan-medoc.fr

Escale musicale

Samedi 2 avril à 15h30

Salle d'animation de la médiathèque

Plongez vos oreilles dans l'univers du fantastique !

Gratuit, sur inscription auprès de la médiathèque : 05 56 35 60 96
- mediatheque@taillan-medoc.fr

Ciné-concert

« Le Voyage dans la Lune »

Vendredi 1^{er} avril à 19h

Auditorium

(Re)découvrez Le Voyage dans la Lune de Georges Méliès et sa

nouvelle bande-son : une création musicale imaginée par des élèves de l'école Jean Pometan et de l'école de musique avec la complicité de l'artiste compositeur Mûca Özer.

Gratuit sur inscription : www.taillan-medoc.fr (ouverture 1 mois avant)



Concert du Conservatoire de Bordeaux

Samedi 2 avril à 16h30

Rendez-vous à la médiathèque pour un concert itinérant du Groupe Vocal Explorateur. Laissez-vous surprendre par les créations vocales issues de la collaboration des étudiants et de l'artiste lyrique Valérie Philippin.

Gratuit sur inscription : www.taillan-medoc.fr (ouverture 1 mois avant)

Exposition collective

Arbres extraterrestres et jardinières psychédéliques : retrouvez tout au long de la semaine les créations des habitants imaginées dans le cadre du POP !

Entrée libre

Vous souhaitez participer aux ateliers de création ? + d'infos sur la page suivante.



CHASSE À L'ŒUF

JEUNE PUBLIC

Samedi 16 avril

rendez-vous à 10h, durée 1h

Parc du Presbytère

Le lapin de Pâques invite les petits aventuriers de la commune à une Chasse à l'œuf pas comme les autres ! Leur participation, à n'en pas douter, sera délicieusement récompensée ! En partenariat avec *Savez-vous planter chez vous ?* et le magasin La Vie Claire.

Entrée libre, ouvert aux enfants dès le plus jeune âge

PROJET OPTIMISTE PARTAGÉ

C'est parti pour 2 ans de rencontres et de créations sur le thème des Jardins ! La parole à Marion Claux, directrice artistique du Collectif Solitaire, lauréat de l'appel à projets.

« Le POP "Les Jardins" est bel et bien lancé ! Depuis plusieurs semaines déjà, je pars à la découverte de la ville : de la Mairie aux jardins d'hiver, c'est le temps des premiers rendez-vous, des discussions à bâton rompu...

J'écoute, je m'adapte, je me saisis des envies et des propositions de celles et ceux que je rencontre : j'ai hâte de faire cohabiter les idées, de m'approprier ce nouveau terrain de jeu.

Je prépare les premières rencontres avec les habitants, les jeunes du Repaire, les passionnés de jardinage, les curieux et bientôt aussi débiteront les ateliers avec les enfants du centre de loisirs... encore plein de rencontres à faire et déjà tant d'idées qui émergent ! »



Comment rejoindre le POP ?

Marion sera présente au Taillan chaque mois, pour proposer des rendez-vous qui se termineront par une grande fête au mois de juin. Ce rassemblement créatif sera construit par les « habitants-POP », aidés par Marion et ouvert à tous.

Danse, théâtre, écriture, film, jardinage, cuisine... tout peut pousser dans le jardin du POP !

Partagez vos talents ou venez vous essayer à la nouveauté. Les prochains rendez-vous seront notamment consacrés à des ateliers d'art plastique « Jardins fantastiques » : fabriquez des jardinières psychédélices et des arbres extraterrestres !

Quand ?

- Vendredi 18 mars - 18h30 : atelier Jardins fantastiques et auberge espagnole

- Samedi 19 mars - 10h30 et 14h : ateliers Jardins fantastiques.

Inscriptions : animation-culture@taillan-medoc.fr - 06 28 57 68 73

- Samedi 19 mars à 16h30 - Parc du Presbytère : atelier de création manuelle pour les 5-8 ans avec l'association *Savez-vous planter chez vous ?* Inscriptions : savezvousplanterchezvous@gmail.com ou 06 86 13 30 97

Appel aux dons

Nous avons besoin de ce dont vous pourrez peut-être vous séparer !

- Nains de jardin (même s'ils sont cabossés, défraîchis ou manchots)
- Pots de fleurs (de toutes formes, tailles, couleurs)
- Bottes en plastique trop petites pour vos enfants ou crocs colorées, à déposer à l'accueil de la mairie.

APPELS À PARTICIPATION

Salon des Amateurs

Du 31 mai au 5 juin

Avis aux artistes amateurs locaux : participez à une grande exposition collective au Pôle culturel mêlant peinture, sculpture, photo et arts textiles ! Cette année, la marraine du salon sera [Duda Moraes](http://dudamoraes.com) (dudamoraes.com), artiste plasticienne brésilienne résidant au Taillan dont le travail est toujours très floral et coloré. Des ateliers de création textile seront proposés par l'artiste durant le salon. Inscriptions jusqu'au 15 avril : www.taillan-medoc.fr
Renseignements : animation-culture@taillan-medoc.fr

Fête de la musique

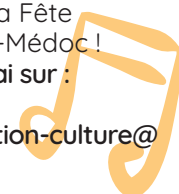
Samedi 25 juin

Avis aux groupes amateurs locaux : montez sur scène et partagez votre passion à l'occasion de la Fête de la musique du Taillan-Médoc !

Inscriptions jusqu'au 6 mai sur :

www.taillan-medoc.fr

Renseignements : animation-culture@taillan-medoc.fr



LES SECRETS DE VIRGINIE

On vous embarque à la médiathèque !

Je vous invite à nous suivre pour une observation d'une semaine dans nos rayons jeunesse. Ici peu importe son poste, tout le monde peut faire des accueils de groupes, proposer un projet d'animation, initier des partenariats... Allez, entrez !



Responsable secteur jeunesse et petite enfance

MARDI 10h, petite réunion pour démarrer la semaine : répartition des accueils de la semaine, bilan de la Quinzaine Petite Enfance, préparation du **BBBouquine** de samedi, envoi de la prochaine commande de livres.

14h, j'appelle l'auteure Anne Letuffe pour préparer le démontage de son module, Pierre G. part animer un temps de lecture à l'école maternelle Jean Pometan, tandis que Pierre H. vocalise avec Rowéna (notre directrice adjointe) pour le prochain **BBChante ; Tut-tut pouët pouët la voilà ! La totomobile...** J'en ai pour 3 jours !

MERCREDI c'est le jour des enfants, toute l'équipe est sur le pont pour conseiller, jouer, renseigner, ranger ! Et en même temps, on donne même un coup de main à Emma (de l'accueil) pour réceptionner les revues, couvrir des livres, réparer les BD, envoyer les lettres de rappel.



JÉUDI c'est accueil de classes à la médiathèque, les CM2 de l'école La Boétie seront suivis par les "Grande section".

VENDREDI 9h30, les assistantes maternelles et les enfants attendent devant la porte, prêts à écouter la ribambelle d'histoires que je leur ai réservées. Les Pierre eux, interviennent à la crèche les Petits Loriots.

Tiens, déjà **SAMEDI** matin, l'espace jeunesse est rempli de poussettes et de petiots maladroits sur leurs jambes. Les parents discutent couches lavables ou série Netflix... On va bientôt commencer **BBBouquine** ! Vous saviez que les enfants de moins de 3 ans écoutent en mouvement !? Leurs babilllements et leurs déplacements ne nous dérangent pas, soyez rassurés.

MES COUPS DE CŒUR



Cachée ou pas j'arrive !

de Lolita Séchan et Camille Jourdy
Éd. Actes Sud BD, 2020

Les univers de ces deux autrices s'entremêlent ici avec délice et les superbes illustrations regorgent d'une abondance de détails à observer. Une histoire amusante, bourrée d'ironie, de clins d'oeil et de fantaisie. On adore les bisous piquants à Mémé Molle ou encore le tricheur carpette qui pète ! Le vent de douce folie qui souffle sur cet album est contagieux, on lit l'album, on le relit encore et encore ! Un régal !



Le Grand Méchant Chelou

de Nathalie Vessie-Hodges
Éd. L'Atelier du poisson soluble, 2020

L'autrice et illustratrice Nathalie Vessie-Hodges, également caricaturiste, nous embarque dans ce détournement de conte à l'aide d'un texte rythmé, de personnages expressifs et de gags à gogo. Vous tomberez forcément sous le charme de cet album humoristique. Sans rire, à ne pas rater !

Retrouvez d'autres coups de cœur du comité de lecture **Autour de l'Album** à la médiathèque et dans notre brochure !

FRED DUVAL, EN SON SLAM ET CONSCIENCE

Ce visage vous dit quelque chose, vous l'avez déjà croisé c'est sûr mais où, dans les rues du Taillan, sur scène, derrière votre écran, ou peut-être un peu tout cela à la fois... À 48 ans, ce père de famille installé au Taillan depuis 12 ans n'a pas le temps de s'ennuyer, et peut-être encore moins depuis la crise sanitaire. Si le confinement l'a trop longtemps privé de son terrain de jeu favori, les scènes slam bordelaises sur lesquelles il « pose » depuis des années avec passion, il ne l'a sûrement pas dépossédé de son besoin de s'exprimer !

Tout a commencé avec le premier confinement où Fred se lance dans la création du groupe facebook **Le Taillan Médoc SOLIDARITÉ**. « L'objectif était de pouvoir se rendre service, de partager ses besoins, ses états d'âme, et bien sûr d'interagir. On était enfermés et tout le monde avait besoin d'interagir ce qui est plutôt rassurant finalement ».

Très vite, le groupe grandit, son animation et sa modération Fred y consacre volontiers son temps, il demande simplement un maximum de bienveillance, de la bonne humeur et de la courtoisie. « Et puis c'est tout bête mais j'ai mis en place le tutoiement, c'est plus convivial, plus sympa, et je crois que ça aide bien ». Aujourd'hui le groupe compte 2 200 membres et rend de nombreux services (dons d'objets, partage de compétences, échange de bons plans, etc). Fred en partage maintenant la gestion avec d'autres Taillanais rencontrés sur les réseaux.

« L'objectif était de pouvoir se rendre service ».



Proximité oblige, les échanges numériques se transforment vite en véritables rencontres. Suite à la publication d'un de ses slams sur le groupe, Fred fait la connaissance d'Emilie Gagnaire, c'est le début d'une nouvelle aventure, la création d'une association taillanaise de musiciens et chanteurs **La Scène et vous**. Une dizaine de membres rejoignent la troupe qui s'est déjà produite à la fête de la musique, au forum des associations et à la soirée du Téléthon, et présentera son premier spectacle le samedi 28 mai au Palio, « nous allons reprendre des tubes festifs de Johnny B Goode en 1959 pour aller jusqu'en 2020, 1h30 de concert suivi de danse afro hip-hop avec SLX et de DJ Sullix, on a hâte ! ».

D'ici là, vous risquez de croiser Fred équipé de gants et sacs poubelles pendant sa 3^{ème} collecte de déchets sauvages. « J'en avais marre de voir des cochonneries à droite, à gauche, et cette initiative a bien pris, certains le faisaient déjà par eux-mêmes, en septembre on a ramassé entre 250 et 300 kg d'ordures à 80 personnes ».

« J'en avais marre de voir des cochonneries à droite, à gauche ».

La prochaine édition de cette opération **« Nettoyons la nature »** est prévue le dimanche 8 mai. Rendez-vous, bien sûr, sur le groupe facebook **Le Taillan Médoc SOLIDARITÉ** pour en connaître tous les détails !

Ce matin, Fred doit repartir pour ne pas faire attendre ses « crapules », son métier de **taxi accompagnateur** pour des personnes en situation de handicap (notamment d'enfants en institut d'éducation motrice) reprend ses droits. Un dernier mot, une chose qui lui ferait plaisir « allez voir le clip officiel de **La Scène et Vous** disponible sur youtube ».

TOUTE MA VILLE EN UNE SEULE APPLICATION !



Retrouvez sur Citymag les actualités de la ville, l'agenda des évènements culturels et associatifs, et accédez à une multitude de services : signalements, inscriptions aux évènements, click & collect, etc.

Lancée il y a près de 9 mois, l'application Citymag fait petit à petit son entrée dans les foyers taillanais.

456

comptes citoyens créés

50

associations inscrites

73

professionnels présents

Citymag regroupe les informations de tous les acteurs locaux : mairie, associations, professionnels de santé, artisans, commerçants et citoyens !

Vous pouvez y retrouver des **informations pratiques**, un **agenda** des évènements culturels et associatifs avec possibilité de réserver vos places, un **annuaire** des commerçants et entreprises de la commune. C'est également un outil pratique et rapide pour réaliser des **signalements** (éclairage en panne, égout bouché, dépôts sauvages...).



Pas encore inscrit ?

Retrouvez-nous sur
taillan-medoc.citymag.info

ou



Se connecter à l'application Citymag

en scannant le QR code

C'est nouveau

Citymag a développé un outil de **click and collect**.

Vos commerçants locaux peuvent désormais, grâce à une solution de paiement sécurisée, vous proposer leurs produits et services. En quelques clics, faites jouer le commerce local !

Citymag, c'est aussi...

- le **choix du local** car l'application est développée par une startup implantée à Mérignac, ce qui permet davantage d'accompagnement et de flexibilité dans la démarche.
- une application qui **ne coûte rien** à la commune, l'entreprise se rémunérant sur les transactions réalisées via l'application.

Des questions sur l'application, un problème pour vous inscrire, envie d'en savoir plus ?
communication@taillan-medoc.fr ou 07 78 32 41 46



La Vie Claire, un magasin bio en centre-ville

Enseigne pionnière dans les magasins bio, créée en 1946 par Henri-Charles Geffroy, La Vie Claire a d'abord été un journal consacré aux produits naturels végétariens. En mars 1948, le premier magasin voyait le jour, et c'est aujourd'hui le deuxième réseau national et la marque de produits bio la plus vendue.

Installé dans la région il y a peu, Vincent Cotten s'est lancé sur ce projet taillanais. « J'ai choisi La Vie Claire car leur indépendance et leur démarche me correspond : respect des clients, des fournisseurs et du rythme des saisons. Nous avons 4000 références en magasin dont des fruits et légumes frais de saison ne prenant jamais l'avion ! Nous proposons aussi des ateliers avec des naturopathes, individualisés ou collectifs ».

75 avenue de Soulac - du mardi au samedi de 9h30 à 19h30 et le dimanche de 9h30 à 12h30

Eclosiom, pour décorer vos intérieurs



Eclosiom a été créée pour vous aider à donner un nouveau souffle à votre intérieur. Conseillère en décoration d'intérieur et customisation

d'ameublement, je vous aide à exprimer une part essentielle de votre intimité, en allant puiser votre vous profond grâce à la décoration. Au travers de nos discussions, je vous apporte mes idées, mes conseils et mes astuces.

Retrouvez-moi sur facebook et instagram, et discutons de vos projets : contact@eclosiom.fr ou 06 60 53 69 46

Lokness, entretien piscine et spa



Un service complet toute l'année pour l'entretien de vos bassins. Fondée depuis 2021, nous intervenons sur l'ensemble de la Gironde de façon ponctuelle ou régulière en fonction de vos besoins. Notre devise : proposer

des services adaptés à chacun de nos clients afin que vous puissiez pleinement profiter de votre bassin sans vous soucier de problèmes techniques. Le tout avec des produits respectueux de l'environnement, 100% made in France. Entretien, construction, dépannage & rénovation, contactez-nous, nous concrétisons vos projets du plus simple au plus technique.

3 impasse des chênes, 06 68 95 39 97 - loknesspiscine.com

Une collecte pour les bio œufs d'Éric

Participez au financement d'un élevage bio de poules pondeuses élevées en plein air avec vente directe à la ferme ! Rendez-vous sur la plateforme miimosa.com et recherchez « Le Poulailleur Bio Majolan ». Éric Cancel reprend le site occupé par Biomajolan rue François Ransinangues et devrait pouvoir commercialiser ses premiers œufs mi-avril.



HAIRATUM Parmi la liste des commerçants qui ont permis de financer le mini-bus de la Ville via l'achat d'espace publicitaire, nous avons omis de mentionner le salon de coiffure Stylvie installé au 63 avenue de Soulac. Un grand merci !



UNE CHAMPIONNE DE FRANCE AU TAILLAN!

La section **AJT Marche Nordique** reçoit Elisabeth Valette, Championne de France de Marche Nordique, qui viendra donner des conseils aux adhérents de la section et aux coaches. « Même si notre section riche de 124 adhérents propose uniquement une activité loisirs (sorties culturelles, à la journée, week-end) il nous a semblé pertinent d'avoir une experte comme coach d'une journée. » confie le responsable de la section Jean-Marc Nahon. Un créneau est réservé aux non-adhérents le samedi 14 mai à 14h à la médiathèque pour une présentation de la marche nordique par cette grande championne, suivi d'un départ à 14h30 pour une marche découverte. Des bâtons seront mis à disposition. **Inscription gratuite sur ajtmarchenordique.wordpress.com** Par ailleurs, une marche « AUDAX » de 25 km, est en préparation, et sera ouverte aux non-adhérents.

L'épicerie sociale remercie bénévoles et donateurs

Voilà bientôt 5 ans qu'avec le soutien de la municipalité et du CCAS, l'épicerie sociale « **Le P'tit Plus** » accompagne les plus démunis, et que notre trentaine de bénévoles fait face à des besoins de plus en plus importants (57 familles bénéficiaires en 2021) et à des difficultés d'approvisionnement avec les banques alimentaires qui peinent à recueillir. Nous tenons à remercier la boucherie Rullier qui complète notre rayon frais à des prix très accessibles et nous a permis d'offrir un repas festif complet pour les fêtes. Nous saluons également le Crédit Mutuel qui, par son don, nous a offert la possibilité de garnir les rayons de l'épicerie.

NOUS REJOINDRE

Cherche lecteurs bénévoles

Venez partager le plaisir de la lecture avec les enfants en rejoignant les bénévoles de l'**association Lire et Faire Lire**. L'objectif est de favoriser l'égalité des chances en stimulant le goût de la lecture. Les bénévoles lisent des histoires à voix haute aux enfants en petit groupe, une fois par semaine. Vous êtes un homme ou une femme de plus de cinquante ans et l'idée de lire des histoires aux enfants vous plaît, contactez Michel Martin à michel-martin@outlook.fr ou 06 10 16 95 48. Tout nouveau bénévole est accompagné par un ancien et des formations sont assurées tout au long de l'année. Plus d'informations sur www.lireetfairelire.org

Un label pour l'Amicale Sportive Taillanaise !



L'AST a reçu le label **Jeunes Fédération Française de Football** pour les trois prochaines saisons ! Le label a été remis aux Co-Présidents, Marcel Sevilla et Christian Saint Loubert, par le Président du District de la Gironde Alexandre Gougnard. Cette récompense est une très belle reconnaissance du travail accompli par les éducateurs et Alexandre Tap, le Responsable Technique Jeunes, durant ces dernières années, mais aussi les bénévoles du Club à travers des actions menées dans les volets administratif et éducatif. Bravo et merci à tous les éducateurs bénévoles ! www.as-taillan-football.fr

Retrouvez l'actualité des associations
sur l'application Citymag



Groupe « L'Esprit Taillan »

Majorité municipale

La question du logement fait toujours débat, dans l'opinion et dans les luttes politiques. Pourtant, le dernier rapport de la Fondation Abbé Pierre sur le logement est sans appel. Nous manquons de logements abordables et nous ne pouvons pas, ni moralement, ni financièrement, nous opposer à l'accueil de nouveaux habitants. D'autres maires l'ont tenté, près de chez nous, et sont aujourd'hui sous la tutelle de l'État. Certains de nos opposants, aux extrêmes, cultivent des postures démagogiques, fondées sur des sentiments de peur et de morosité. La peur de l'autre, de l'urbanisation, du déclin, de la cité dortoir... Nous sommes au contraire attachés à notre commune et nous restons pragmatiques, bienveillants et optimistes. Il nous semble plus pertinent d'équilibrer notre parc de logements, dans le respect des densités et de l'architecture de nos quartiers, plutôt que de nous voir imposer les constructions disproportionnées de nos voisins qui n'ont pas le même souci de l'esthétique et de la cohésion sociale. Arrêtons ces polémiques inutiles qui nous dévalorisent. Notre Commune est belle, vivante, dynamique et doit rester, n'en déplaise à certains, solidaire !

esprit.taillan@gmail.com

Prochain Conseil Municipal : jeudi 7 avril - 18h30

Groupe « Le Taillan Autrement »

Minorité municipale

Pascale Damestoy quitte la commune, après le travail accompli avec LTA durant deux mandatures. Nicolas Galand habitant le quartier Gelès devient conseiller. Son point de vue sur l'état de la commune : Depuis 20 ans je constate une urbanisation galopante renforçant le caractère dortoir de la commune avec un impact négatif sur notre vie (écologique, social et mobilité). Notre groupe observe la faible quantité de projets communaux animant les quartiers et répondant aux enjeux de demain. Nous regrettons l'absence de démocratie dans le fonctionnement du Conseil : nous sommes écartés des sujets structurants, nos propositions constructives sont d'emblée rejetées. Je porterai avec le groupe les projets et les idées améliorant le bien-vivre ensemble au Taillan. Nous restons à votre disposition et à votre écoute.

contact@letaillanautrement.org

Groupe « Pour Le Taillan »

Minorité municipale

Depuis ces dernières années la Métropole de Bordeaux subit une forte augmentation des cambriolages et notre commune n'échappe pas à ce phénomène, générant stress et incompréhension. Nous ne pouvons que vous appeler à la plus grande prudence. Il faut réinterroger aux égards des actes délictueux les moyens que nous possédons. La ville s'équipe de plus en plus de vidéo protection mais nous constatons que ce dispositif ne peut fonctionner que sur des lieux bien définis. Qu'en est-il de l'extinction des éclairages à 1h, favorise t'elle où pas ce phénomène ? Autant de réponses que nous attendons.

pourletaillan@gmail.com

QUESTION CITOYENNE

VOUS AVEZ LA PAROLE !

Nouveau dans votre Mag municipal ! Vous avez une question qui pourrait intéresser tous les Taillanais ? N'hésitez pas à nous en faire part pour la prochaine publication à communication@taillan-medoc.fr. Nous tâcherons d'y répondre ici même !

Question de Nathalie « Passage des éboueurs »

le 30 décembre 2021

« Bonjour, les éboueurs ne sont pas passés ce matin. Est-ce normal ? Y a-t-il un site pour savoir sur ce sujet s'il y a des passages d'annulés ou pas ? Merci à vous. »

Malheureusement, en raison de la pandémie, le service de

ramassage des déchets a souffert d'un manque de personnels d'exploitation, empêchant d'assurer le service normal de la collecte. Les changements de planning étant réalisés quasiment en instantané, il est très difficile d'établir une communication en amont aux riverains impactés. Dans tous les cas, si une collecte n'a pas pu être assurée, elle ne fait pas l'objet d'une collecte supplémentaire exceptionnelle. Vous pouvez rentrer votre bac

jusqu'à la prochaine collecte. De nombreux Taillanais ont des questions sur les déchets : bac vert, bac gris. Que jeter dedans ? Volé ou dégradé, comment les changer ? Bordeaux Métropole répond à toutes vos interrogations : www.bordeaux-metropole.fr -> **Vivre & habiter** -> **Gérer ses déchets** -> **Mieux-jeter** -> **Vos questions sur les poubelles**

MARS

VENDREDI 11

20h - Auditorium
Peter Pan
de Julie Teuf, théâtre

À PARTIR
DE 6 ANS

Avec la fantaisie, la douceur et la folle liberté des rêves de l'enfance, Julie Teuf adapte et met en scène le classique de James Matthew Barrie. Réservation : www.taillan-medoc.fr

DIMANCHE 13

9h à 18h - Palio
Vide bibliothèque, discothèque, CD

Association Saint Hilaire/Barsalogo
Une manifestation qui a pour but le financement de la 40^{ème} expédition de vêtements et fournitures au profit d'un « Centre de renutrition » au Burkina Faso.
videbiblio_s.hilaire@yahoo.com - 06 32 35 30 24.

VENDREDI 18

19h30 à 22h30 - Salle Louise
Michel à St-Médard-en-Jalles
Loto de l'AJR

Venez nombreux passer un bon moment avec l'AJR (Accompagner Jusqu'au Recrutement) !
05 56 57 57 81

SAMEDI 19

16h30 à 17h30 -
Parc du Presbytère

5-8
ANS

Découverte du jardin
Savez-vous planter chez vous ?
Sur inscription (voir p.15)

SAMEDI 19 ET DIMANCHE 20

Exposants : 7h
Public : de 9h à 18h - Palio
Vide grenier de l'AFT
Les exposants du samedi seront différents du dimanche.
06 10 16 95 48

JEUDI 24

19h30 - RDV devant l'école Tabarly
La chouette navette #2
« Yourte » par la Cie les 100 Printemps



Direction Bruges pour un spectacle de théâtre qui mêle humour, inventivité et fougue !
Réservation : www.taillan-medoc.fr
Prix : 15€/8€

SAMEDI 26
ET DIMANCHE 27

10h-18h - Estanquet
Exposition d'arts plastiques
Le Taillan Arts Peinture
Tout public, entrée gratuite.
Fabien Reau : 06 65 70 80 17

SAMEDI 26

16h - RDV devant la Cabane
Carnaval
(voir p.11)

SAMEDI 26
ET DIMANCHE 27

14h à 18h - Palio
Salon des créateurs
Association Loisirs et Patrimoine
Tapisserie, porcelaine-mosaïque, déco maison, savon, bougies, vins, peintures, couture, broderies, lampes, bois flotté, bijoux.
Contact : 06 52 21 55 08

MARDI 29

Sortie Seniors
À la découverte des Landes, visite de l'Abbaye d'Arthous et repas à la ferme de Beleslou. Inscriptions auprès du CCAS à partir du 15 mars

DU MARDI 29
AU SAMEDI 2 AVRIL

Pôle Culturel
Fantastique
Un programme frissonnant avec concert lecture, ciné concert et créations inédites (voir p.22).

MERCREDI 30

14h à 16h - Bassin de Grimoine
À la découverte des moutons
Venez découvrir les moutons, leur alimentation, leur comportement et les soins.
Inscription : cexbrayat@terideal.fr

AVRIL

SAMEDI 2

20h30 - Palio
Concert annuel de La Band'à l'Ouest

Entrée libre, tout public, concert instrumental et percussion, bonne ambiance assurée !
06 73 32 54 24

DIMANCHE 3

9h30 à 12h30 - Dojo
Stage de l'AJT Aïkido
Licence fédérale et pass vaccinal (+ de 16 ans) obligatoire. Animation par Alain Guillabert 6^{ème} DAN.
07 70 42 23 77

VENDREDI 8

20h - Auditorium
Qui a cru Kenneth Arnold ?
« Terre à terre VS Extra-terrestres »



par le Collectif OS'O. Cette soirée est l'occasion, non sans humour, de balayer une histoire des OVNI...
Réservation : www.taillan-medoc.fr

SAMEDI 9

14h à 17h - Parc du Presbytère
Connaître les plantes du potager
Savez-vous planter chez vous ?
Sur inscription (voir p.15)

DU LUNDI 11 AU SAMEDI 16
ESTANQUET

Exposition de la section aquarelle de l'AFT
Vernissage mardi 12 avril à 18h avec animation.

SAMEDI 16

10h-11h

Parc du Presbytère

Chasse à l'œuf

Le lapin de Pâques vous invite à une Chasse à l'œuf pas comme les autres ! (voir p.22)

0-12
ANS**SAMEDI 16**

10h30-16h30 - Médiathèque

Journée jeux vidéo

Gratuit sur réservation : 05 56 35 60 96 - mediatheque@taillan-medoc.fr

LUNDI 25

15h à 19h - Palio

Don de sang

Si vous avez entre 18 et 70 ans et que vous êtes en bonne santé, venez donner votre sang ! Ni le pass sanitaire, ni le pass vaccinal ne sont nécessaires.

MERCREDI 27

10h à 12h -

Bois du Taillan-Médoc

Forêt des tout-petits

À travers des activités ludiques basées sur les sens, les enfants découvriront les richesses de la nature...

Inscription : elodie.malavialle@cistude.org - 07 83 40 14 81

1-3
ANS

MAI

SAMEDI 7

19h à 23h - Palio

Boom

L'ATPE organise une boom pour fêter ses 30 ans - ambiance années 90, sortez vos tenues oversize et flashy, et venez danser !

DIMANCHE 8**Opération « Nettoyons la nature »**

Informations sur facebook « Le Taillan-Médoc SOLIDARITÉ » ou au 05 56 35 60 92.

DIMANCHE 8

11h - Monument aux Morts

Cérémonie commémorative de l'Armistice**JEUDI 14**

14h à 16h - Pôle Culturel

Initiation à la marche nordique

AJT Marche Nordique

En présence de la championne de France Elisabeth Valette (voir p.29)

JEUDI 14

20h30 - Palio

Spectacle de Dance Pry'vilege

Spectacle de danse à thème créé par des danseuses passionnées avec plusieurs styles de danse. 06 60 75 20 13 - dancepryville@gmail.com. Billets en vente sur CityMag dès le 1^{er} avril

DU LUNDI 16**AU DIMANCHE 22**

Lundi au vendredi : 10h à 20h

Samedi et dimanche : 10h à 17h

- Estanquet

Exposition photo**« minimaliste »**

Les Agités de la photo

contact : clubphoto@gmail.com**VENDREDI 20**

20h - Auditorium

Titouan

Musique virtuose et danse émotion. Réservation : www.taillan-medoc.fr

SAMEDI 21

9h30 à 11h -

Relais Petite Enfance

Atelier parents-enfants**« Jeux et motricité libre »**

Éveil psychomoteur et psychosensoriel (p.10)

0-4
ANS**DIMANCHE 22**

9h30 - Stade

Trail du TaillanInformations : www.traildutaillan.com**SAMEDI 28**

20h - Palio

Soirée Concert**La Scène et Vous****SAMEDI 28**

9h30 à 11h - Relais Petite

Enfance

Café des parents**« la motricité libre »**

avec Audrey Vandromme, psychomotricienne (p.10)

OÙ ?

Auditorium, Médiathèque et Estanquet

Pôle Culturel de la Haye

8 rue de Calavet

Relais Petite Enfance

1 rue Stehelin

Palio et Stade

Avenue du Stade

Salle du 11 Novembre

3 rue du 11 Novembre

Les marchés

Marché de La Boétie :

tous les mardis matin sur la place Buffon.

Marché du Bourg :

tous les mercredis et dimanches matin sur la place du Général de Gaulle.

vie associative

événements municipaux

Pour retrouver l'intégralité des événements de votre ville, rendez-vous sur l'agenda Citymag !

ANIMATIONS ET DÉFILÉ / STAND DE MAQUILLAGE

26 MARS

16H / CABANE

CARNAVAL

HÉROS ET MÉCHANTS

À VOS SUPER-COSTUMES!

