

L'ESSENTIEL

DU TAILLAN-MÉDOC



> C'EST L'ÉTÉ !

06 S'INFORMER

09 GRANDIR

10 COMPRENDRE

L'eau, une ressource essentielle

12 AGIR



Rendez-vous au jardin + Journée de la mobilité

14 AMÉNAGER

Le cimetière

15 DOSSIER



Budget 2022, priorité à la jeunesse !

20 RENCONTRER



Morgane Sampaio

21 CRÉER

Projet Optimiste Partagé, l'aventure continue !

22 PROFITER



Salon des amateurs et Rendez-vous de l'été

24 DÉCOUVRIR

25 SE SOUVENIR

ET AUSSI...

26 PARTICIPER

28 ENTREPRENDRE

29 TRIBUNES

30 SORTIR



"MAIS OÙ VA NOTRE ARGENT?"

Cette question récurrente, que l'on entend très souvent fuser dans les repas de famille ou sur les plateaux télé, a également été largement posée lors des dernières réunions de quartier. Il est vrai que le contexte actuel de crise, l'inflation et les inquiétudes sur le pouvoir d'achat, peuvent amener à se demander légitimement ce que les collectivités locales font de l'argent qui est prélevé par l'impôt chaque année. Soyez rassurés avant toute chose, nous avons réussi, pour la sixième année consécutive, à ne pas augmenter la part communale d'impôt !

Pour répondre à cette question que tout contribuable se pose, nous vous proposons dans ce numéro un dossier complet sur le budget de la commune. C'est un devoir de transparence et d'éthique, car il nous impose de vous rendre des comptes. Vous avez le droit de savoir comment la commune planifie ses dépenses et comment elle parvient à financer les équipements dont vous bénéficiez. À ce titre, nous poursuivons cette année notre effort pour la jeunesse avec la construction de notre quatrième groupe scolaire et l'implantation du collège, sans oublier d'améliorer votre cadre de vie, votre sécurité et d'assurer un service public plus qualitatif et accessible.

Cette transparence, nous la cultivons depuis le premier jour de notre premier mandat. La concertation fait partie de notre ADN et elle continuera d'irriguer la vie locale, que ce soit pour l'état des finances, les projets d'urbanisme, mais aussi à travers les réunions publiques de quartier, que vous avez été nombreux à suivre encore cette année. Après deux ans de crise sanitaire, nous avons bien besoin de nous retrouver et ces moments conviviaux de partage sont essentiels ! Nous renforcerons encore plus cette participation citoyenne avec la concertation sur notre futur centre-ville et à travers l'organisation des jeudis citoyens, forums de débats thématiques qui se tiendront au minimum une fois par trimestre.

Mais votre argent sert aussi à créer ces moments de convivialité et de magie que nous attendons tous avec impatience l'été. Vous pourrez ainsi profiter de quelques bons moments, entre amis ou en famille, avec une programmation culturelle qui ressemble à l'esprit de notre « village » : des événements populaires, conviviaux, en plein air et toujours gratuits.

Car c'est aussi ça, le Taillan-Médoc qu'on aime.

Bref été à tous et à tous !

Agnès VERSEPUY

MAGAZINE L'ESSENTIEL
ÉDITÉ PAR LA MAIRIE
DU TAILLAN-MÉDOC

MAIRIE DU TAILLAN-MÉDOC
PLACE MICHEL RÉGLADE,
33320 LE TAILLAN-MÉDOC
05 56 35 50 60

DIRECTRICE DE LA
PUBLICATION
AGNÈS VERSEPUY

RÉDACTION
THOMAS BRUNET
GERMAIN ISERN
MYRIAM MOREL
MORGANE MALEVRE

CONCEPTION GRAPHIQUE
MORGANE MALEVRE

CRÉDITS PHOTOS
SERVICE COMMUNICATION
MANUEL ARANHA
P.5 : ANAIS SIBELAIT
P.21 : STÉPHANIE GOUIRAN
P.28 : CONSTANT FORMÉ-
BÉCHERAT

TIRAGE
5000 EXEMPLAIRES
SUR PAPIER CERTIFIÉ PEFC

IMPRIMERIE
KORUS ÉDITION, 39 RUE DE
BRETEIL 33320 EYSINES
LABELLISE IMPRIM'VERT

DISTRIBUTION
DISTRIMAG
UN PROBLÈME DE
DISTRIBUTION ?
05 56 35 70 56

ISSN2610-3494

NUMÉROS UTILES

POLICE MUNICIPALE
06 83 88 07 81
SERVICES TECHNIQUES
05 56 35 50 63
GENDARMERIE
05 56 95 51 40



CARNAVAL

Super-héros et super-méchants se sont affrontés le 26 mars au Taillan-Médoc ! Stand de maquillage, défilé, bataille de confettis, danse et autres animations ont rythmé cette journée ensoleillée.



À LA DÉCOUVERTE DES MOUTONS

Un moment doux et ludique au parc des Jalles pour découvrir les moutons landais en famille.



CHASSE À L'ŒUF

Le lapin de Pâques a fait des heureux ! Petits et grands ont parcouru le Parc du Presbytère à la recherche de galets afin de récupérer de délicieux chocolats. Ils ont pu également semer des graines qu'ils verront pousser au fil du temps au Jardin Partagé.



PLACE AUX LÉGISLATIVES



Après les élections présidentielles, voici les élections législatives **les 12 et 19 juin** pour désigner les 577 députés siégeant à l'Assemblée Nationale. La commune du Taillan-Médoc fait partie de la 6^{ème} circonscription de Gironde qui comprend les villes de Mérignac, le Haillan, Martignas, Saint-Jean d'Ilac, Saint-Médard en Jalles, et Saint-Aubin-de-Médoc.

Les bureaux seront ouverts de 8h à 18h.

N'oubliez pas que vous pouvez également voter par procuration en pré-remplissant votre demande sur maprocuration.gouv.fr. Le déplacement dans un commissariat ou une gendarmerie reste nécessaire afin de vérifier votre identité.

ACCUEIL DES NOUVEAUX HABITANTS

Samedi 18 juin - 9h30 - Pôle Culturel de la Hays

Vous êtes installé au Taillan depuis moins d'un an ? Pensez à vous inscrire à la cérémonie d'accueil des nouveaux habitants !

Madame le Maire vous propose de venir faire connaissance avec les élus et services municipaux, et découvrir les équipements, la vie associative et municipale ainsi que les animations proposées tout au long de l'année. Un moment de convivialité qui permet d'établir un premier contact.

Inscriptions avant le 10 juin : 05 56 35 50 60 - mairie@taillan-medoc.fr



VOS SERVICES MUNICIPAUX À L'HEURE D'ÉTÉ

HÔTEL DE VILLE et CCAS
(place Michel Réglade)

Du 11 juillet au 21 août, la mairie et le CCAS seront ouverts les lundis de 13h30 à 17h et du mardi au vendredi de 9h à 12h30 et de 13h30 à 17h. Les permanences du samedi matin sont supprimées (dernière permanence le 2 juillet, reprise le 3 septembre).

PÔLE AMÉNAGEMENT DU TERRITOIRE
(57 chemin de Mathyadeux)

Du 20 juillet au 19 août inclus, le pôle sera ouvert uniquement les après-midi de 14h à 17h30.

MÉDIATHÈQUE
(8 rue de Calavet)

Fermeture du lundi 1^{er} au 22 août inclus.

RELAIS PETITE ENFANCE
(1 rue Stéhélin)

Fermeture du 1^{er} au 22 août inclus.

JEUNES, DIPLOMÉS,
ET RÉCOMPENSÉS ?!

STYLE!

Si vous avez décroché en 2022 votre BAC avec mention (AB, B, TB), ou votre brevet des collèges (DNB) avec la mention TB, alors faites-vous connaître avant le 4 septembre !

À la rentrée, une cérémonie en présence d'Agnès Versepuy, Maire du Taillan-Médoc, et des élus sera organisée pour vous récompenser !

Inscriptions : 05 56 35 70 56 ou par mail à communication@taillan-medoc.fr

SAVE THE DATE!

PRENEZ DE BONNES
RÉSOLUTIONS...

... au Forum des associations samedi 3 septembre, de 10h à 18h au Palio. Une belle journée dédiée à la vie associative locale, citoyenne et sportive, avec plus de 50 associations taillanaises présentes.

LES RÉUNIONS PUBLIQUES
DE QUARTIER EN RÉSUMÉ

Vous n'avez pas pu venir à la rencontre de vos élus et des responsables techniques et administratifs de la Ville lors des réunions publiques printanières ? Retrouvez sur le site de la Ville le diaporama de présentation des projets ainsi que le compte-rendu des échanges en suivant le QRCode :



Cela ne répond pas à toutes vos questions ?

Vos élus tiennent une permanence en mairie les samedis d'ouverture de mairie (1^{er}, 3^{ème}, 5^{ème}) de 10h à 12h. Informations : 05 56 35 50 62 ou par mail à mairie@taillan-medoc.fr

PARTEZ
SEREIN!

OPÉRATION
TRANQUILLITÉ VACANCES

Pour rappel, la police municipale en collaboration avec la gendarmerie de Blanquefort vous propose l'Opération tranquillité vacances (OTV). **Sur demande, des agents effectuent des patrouilles de surveillance autour de votre habitation ou votre commerce.**

Dispositif gratuit, sur inscription auprès de la police municipale, au minimum 48h avant votre départ. Inscriptions : policemunicipale@taillan-medoc.fr ou 05 56 35 60 94

HORAIRES POUR VOS
TRAVAUX D'ÉTÉ

Pour la tranquillité de nos quartiers et pour ne pas déranger nos voisins, nous vous rappelons que **les travaux de bricolage et de jardinage susceptibles de causer une gêne sonore** à votre voisinage ne peuvent être exécutés que :

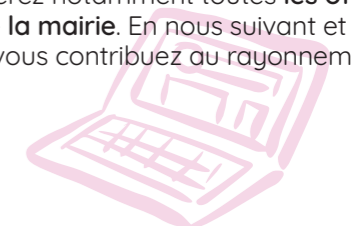
- ♦ du lundi au vendredi de 8h30 à 12h30 et de 14h30 à 19h30
- ♦ le samedi de 9h à 12h et de 15h à 19h
- ♦ dimanche et jour férié de 10h à 12h



Les réunions de quartier ont repris en présentiel (ici, La Boétie)

LA VILLE DU TAILLAN
SUR LINKEDIN !

Déjà active sur les réseaux sociaux Facebook et Instagram et suivie par une large communauté d'internautes (plus de 5 000 abonnés sur Facebook), la Ville investit le réseau social professionnel LinkedIn sur lequel vous retrouverez notamment toutes **les offres d'emplois de la mairie**. En nous suivant et en partageant, vous contribuez au rayonnement de la ville !



MERCI!

aux **716**

répondants à l'enquête pour le **diagnostic social de territoire** ! L'enquête se poursuit auprès des partenaires, plus d'informations dans un prochain magazine.

MOBILISÉS POUR L'UKRAINE



La collecte de produits de première nécessité (organisée le 5 mars en collaboration avec la Protection Civile et l'Association des Maires de France), et les soirées karaoké de soutien de la troupe *La Scène* et vous ont mis en lumière l'élan de solidarité en faveur des ukrainiens. Des habitants se sont également portés volontaires et ont pu accueillir des familles de réfugiés.

Il y a toujours un grand besoin d'aide, rendez-vous sur la plateforme <https://parrainage.refugies.info/>

SORTIE ET SÉJOUR POUR LES SÉNIORS

PRENDRE L'AIR!

Mardi 28 juin, le CCAS se propose d'accompagner les aînés à la découverte de la Vallée de l'Isle en Périgord avec une visite guidée de l'auditorium San Francisco à Montpon-Ménéstérol, une promenade insolite en gabare et la découverte de la faune et la flore locales.

Inscriptions obligatoires auprès du CCAS au 05 56 35 54 94.

Le CCAS va proposer un séjour « Seniors en Vacances » à tarif préférentiel du 26 au 30 septembre à destination des 60 ans et plus. Départ pour 5 jours à Mimizan avec au programme des circuits commentés dans la ville, une visite de Sabres et de l'écomusée Marquèze, des temps libres, sans oublier dîners et soirées animés.

Renseignements : 05 56 35 54 94.

SE SIGNALER POUR SE PROTÉGER Plan canicule

Le « registre canicule » recense les habitants qui souhaitent être appelés régulièrement durant l'été et quotidiennement en cas de forte chaleur. Il s'agit de veiller sur leur état de santé et de leur apporter une aide adaptée le cas échéant.

L'inscription, volontaire, concerne les personnes de plus 70 ans ou bien en situation de handicap, de perte d'autonomie ou d'isolement.

Inscription auprès du CCAS 05 56 35 54 94

ET SI ON PARLAIT DES HÉPATITES VIRALES ?



Les hépatites B et C sont asymptomatiques. On peut être porteur et à risque de développer une cirrhose et un cancer sans rien ressentir. Pour l'hépatite B, il existe un traitement qui permet d'éviter les complications. Pour l'hépatite C, il existe un traitement qui permet de guérir.

Et si vous en parliez à votre médecin traitant pour vous faire dépister pour ces 2 hépatites virales ?

Dépistées rapidement grâce à une prise de sang, elles sont sans conséquence.

Informations : info.bmshv@chu-bordeaux.fr

Accompagnement à la parentalité Au Relais Petite Enfance, 1 rue Stéhélin

Ateliers parents-enfants Gratuits sur inscription au 05 56 35 68 51

Samedi 11 juin « Sensibilisation bébés signeurs » une méthode ludique qui développe l'envie de communiquer chez l'enfant. De 9h30 à 10h30 et de 10h30 à 11h30

Café des parents Entrée libre

Samedi 25 juin de 9h30 à 11h « La première rentrée à l'école »



Les accueils périscolaires fêtent la fin d'année !

Dans la continuité du carnaval, les équipes d'animation ont à cœur d'organiser de nouveaux temps de rencontre conviviaux et ludiques

**Vendredi 3 juin - de 18h15 à 20h30
au Palio**

Les élèves d'élémentaires et leurs familles seront accueillis dans l'arène des « Inter-APS » pour s'affronter dans des épreuves pensées en référence au célèbre jeu télévisé « Intervilles ».

**Jeudi 16 juin - de 17h45 à 20h
au Parc du Pôle Culturel**

Ce sera au tour des maternels, conviés avec leurs familles pour une « Fête foraine » dans le parc du Pôle Culturel !



Voilà l'été aux accueils de loisirs !

Dernière ligne droite avant les vacances d'été ! Des propositions sportives, ludiques, culturelles ou de pleine nature permettront aux plus petits comme aux adolescents de vivre de beaux moments de détente, de plaisir et de partage. Centres de loisirs, Vacances sportives, Repaire, séjours et mini séjours rythmeront l'été !

Attention, vous avez jusqu'au 15 juin inclus pour annuler l'inscription de vos enfants aux accueils de loisirs du mois de juillet, et jusqu'au 13 juillet inclus pour le mois d'août. Rendez-vous sur le kiosque famille ou auprès du Guichet Education Jeunesse.



Retrouvez le « Guide de l'été » avec toutes les animations et les séjours proposés sur CityMag et sur taillan-medoc.fr !



L'EAU, UNE RESSOURCE ESSENTIELLE

NOTRE PLANÈTE BLEUE EST RECOUVERTE D'EAU À PLUS DE 70%.



MAIS AVEC SEULEMENT 2,6% D'EAU DOUCE ASSURER LA QUALITÉ + LA QUANTITÉ DISPONIBLE POUR LES POPULATIONS EST UN ENJEU DE TAILLE.

LES ÉPISODES DE SÉCHERESSE ET DE CANICULE SE RÉPÉTANT DE + EN + RÉGULIÈREMENT CHAQUE ÉTÉ CHACUN D'ENTRE NOUS EST CONTRAINT DE S'INTERROGER SUR L'UTILISATION DE LA RESSOURCE EN EAU.

L'EAU BORDEAUX MÉTROPOLE



DEPUIS LE 1^{ER} JANVIER 2013 LES SERVICES PUBLICS D'EAU POTABLE, D'ASSAINISSEMENT COLLECTIF ET DE GESTION DES EAUX PLUVIALES URBAINES DE BORDEAUX MÉTROPOLE PORTENT LA MARQUE L'EAU BORDEAUX MÉTROPOLE

ELLE ALIMENTE 23 DES 28 COMMUNES DE LA MÉTROPOLE DONT LE TAILLAN



L'EAU CONSOMMÉE DANS LA MÉTROPOLE EST D'UNE QUALITÉ REMARQUABLE!



C'EST DE LA BONNE!

INSTALLATIONS PILOTÉES ET SURVEILLÉES (TÉLÉ-CONTRÔLE)



CONTRÔLES RIGoureux: 64 PARAMÈTRES D'ANALYSE VÉRIFIÉS PAR L'AGENCE RÉGIONALE DE SANTÉ AQUITAINE EN COLLABORATION AVEC LE LABORATOIRE DÉPARTEMENTAL DE LA GIRONDE (PESSAC)



L'EAU DU ROBINET, CA COULE DE SOURCE!

SOURCES DU THIL OU FORAGES PROFONDS

USINE DE POTABILISATION DE GAJAC (SAINT-MÉDARD-EN-JALLES)

STATION DE L'ÉCUREUIL (LE TAILLAN-MÉDOC)

STATIONS DE LINAS ET TREMBLAY SNECMA (BLANQUEFORT)

PEU DE KILOMÈTRES

PEU DE TRAITEMENT

DISTRIBUTION AU TAILLAN

EAU DU ROBINET = PRODUIT ALIMENTAIRE LE + CONTRÔLÉ EN FRANCE

LA CONSOMMER C'EST + ÉCOLOGIQUE (PAS DE DÉCHET PLASTIQUE) + ÉCONOMIQUE (ENVIRON 100X MOINS CHER) QUE L'EAU EN BOUTEILLE

1L = 0,3 CENTIMES



SANS VOULOIR ME VANTER!

OH C'EST BON...



1L = 30 CENTIMES

CET ÉTÉ, ON SE JETTE À L'EAU!

GÉRER SES CONSOMMATIONS AU QUOTIDIEN

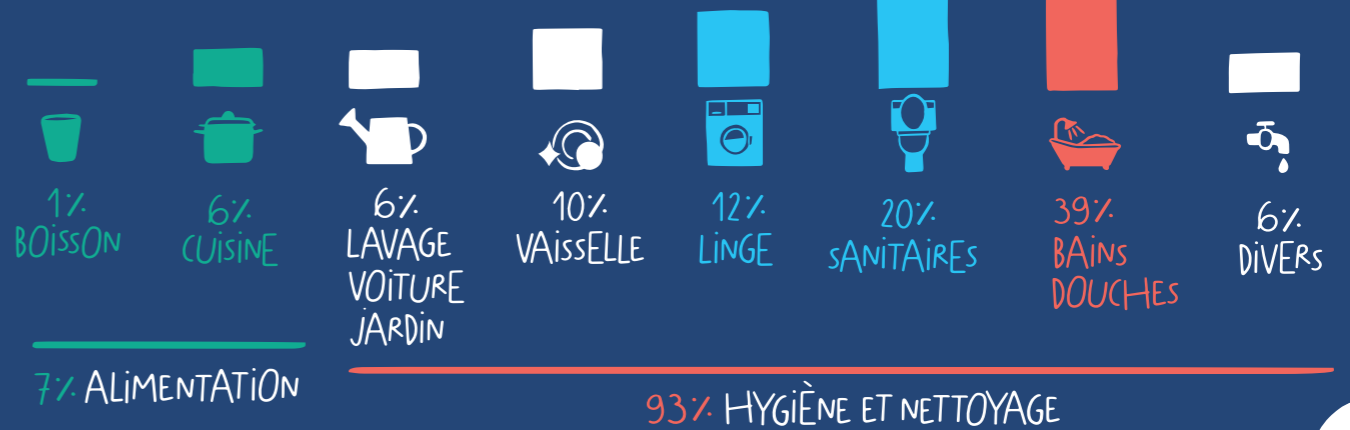
150L/JOUR/PERSONNE EN FRANCE!



si LA TENDANCE INDIVIDUELLE EST À LA BAISSÉ UNE AUGMENTATION DES BESOINS EN EAU EST À PRÉVOIR À L'ÉCHELLE DE LA MÉTROPOLE

HAUSSÉS DE TEMPÉRATURE LIÉES AU RÉCHAUFFEMENT CLIMATIQUE
CROISSANCE DÉMOGRAPHIQUE
INDISPENSABLE D'ADOPTER DES BONNES PRATIQUES POUR PRÉSERVER LA RESSOURCE LOCALE!

UTILISATION DOMESTIQUE DE L'EAU



€ PETITS GESTES = GRANDES ÉCONOMIES → OBJECTIF -30% D'EAU CONSOMMÉE

FACILE!

DE BONS TUYAUX POUR ÉCONOMISER L'EAU

- JE PRÉFÈRE LES DOUCHES COURTES (5 min)
- JE COUPE L'EAU PENDANT LE RASAGE, SAVONNAGE OU BROSSAGE DE DENTS!
- J'INSTALLE UNE CHASSE D'EAU À DOUBLE BOUTON ET DES MOUSSEURS SUR LES ROBINETS
- JE RÉCUPÈRE L'EAU DE PLUIE POUR ARROSER MON JARDIN
- JE PRIVILÉGIE LAVE-LINGE ET LAVE-VAISSELLE PEU GOURMANDS EN EAU (À FAIRE TOUJOURS BIEN REMPLIS!)



RENDEZ-VOUS AU JARDIN

Organisée dans le cadre des « Rendez-vous aux Jardins » du Ministère de la Culture, le samedi 4 juin sera une journée consacrée au jardinage écologique !

Rendez-vous au jardin partagé du parc du presbytère pour tous les amoureux des parcs, jardins, plantes, fleurs.



Au programme :

9h30-12h30 Opération de broyage des déchets verts
Parking de l'école Tabarly
 Venez avec vos branches issues de la taille de vos haies, arbres et arbustes qui seront réduites (en 10 à 15 min), et repartez avec votre broyat prêt à l'emploi pour utilisation en paillage ou en compost (conseils ci-dessous). Vous pourrez aussi bénéficier de conseils pour jardiner de façon écologique.
Ouvert à tous, sans réservation.

10h-12h Atelier « préserver l'eau au jardin »
 par « Savez-vous planter chez vous ? »
 On réfléchit et on partage sur les attitudes à adopter pour économiser l'eau au potager, installation d'un récupérateur d'eau, préparation des sols pour minimiser les arrosages...

10h-12h Atelier de création de nichoirs à chauve-souris
 par « Au Ras du sol »
 Construction proposée aux enfants pour aider la faune sauvage à trouver un nid !
10 places, sur inscription*

12h-13h30 Atelier de lutte contre le gaspillage alimentaire
 Explications sur les sources du gaspillage, et solutions pour y remédier avec des recettes anti-gaspi.
12 places, sur inscription*

13h30-15h30 Atelier de création manuelle proposé
 par le POP*
 Création d'œuvres pour décorer le jardin partagé avec l'artiste Marion Claux. **5 ans et +, sur inscription***

* À l.laroumagne@taillan-medoc.fr



PASSER À L'ACTION

Pailler avec du broyat

- avec Xavier Monget, chef de centre Espaces verts / propreté à Bordeaux Métropole

Le paillage est l'utilisation du broyat la plus « naturelle » dans un parc ou un jardin. Il est bénéfique toute l'année. Il assure une protection physique contre les fortes précipitations, l'érosion par le vent et le dessèchement par le soleil. Vous pouvez en avoir un usage ornemental ou bien l'utiliser en paillage de cultures pour sa valeur nourricière et de protection des sols.

Avant de déposer votre broyat, je vous conseille de préparer le sol en le grattant un peu et en

dés herbant manuellement ou mécaniquement et de partir sur une épaisseur de broyat de 7 cm environ. Il va ensuite se décomposer progressivement pour former de l'humus qui va nourrir votre sol.

Le broyat, riche en carbone, permet aussi d'équilibrer le compost qui est souvent riche en matières humides et azotées (épluchures de fruits et légumes, pelouse). Cela permet d'aérer le mélange dans le composteur et d'obtenir un compost de qualité.

À VOUS DE JOUER !

JOURNÉE DE LA MOBILITÉ

La Ville organise une journée de sensibilisation à des modes de transport plus respectueux de l'environnement. Rendez-vous Place Charles de Gaulle le mercredi 22 juin !

Engagée dans le **Challenge de la mobilité de l'ADEME** du 20 au 26 juin, la Ville encourage son personnel à se déplacer autrement qu'en voiture. Vélo, covoiturage, transports en commun, télétravail ou marche à pied, les solutions sont nombreuses.

À cette occasion et afin de diffuser plus largement ces pratiques, un **village de la mobilité** proposera à tous les Taillanais de nombreuses **animations gratuites** toute la journée.



Au programme :

- De 10h à 17h**
- ◆ Présentation de l'offre TBM et abonnement + Essai de VCUB électriques
 - ◆ Gravage de vélos (identification de votre vélo pour lutter contre le vol)
 - ◆ Présentation de l'offre gratuite de prêts de vélos classiques ou électriques pour les habitants de la métropole
 - ◆ Distribution de kits de sécurité, présentation des parcours cyclables, et des projets vélo de la ville
 - ◆ Vente de vélos d'occasion, classiques ou électriques

- De 14h à 17h**
- ◆ Réparations de vos vélos avec les conseils de spécialistes (le matériel de base est fourni)
 - ◆ Enfants : Création d'œuvre d'art en matériel vélo recyclé
 - ◆ Enfants : Parcours vélo. **Sur inscription à l.laroumagne@taillan-medoc.fr**

Débroussaillage, mode d'emploi

Chaque année, la Gironde compte plus de 1 500 départs de feu. Pour se prémunir contre les incendies, chaque propriétaire ou locataire situé en forêt ou à moins de 200m d'une forêt a l'obligation de débroussailler le terrain environnant son habitation et le chemin d'accès.

Cela comprend la tonte de la pelouse, la taille des haies, la coupe des arbres morts. Les arbres doivent être à une distance minimale de 3 m des constructions et l'élagage doit maintenir les premières branches à une hauteur minimale de 2,5 m du sol.

Balades en famille au Parc des Jalles

Inauguré le 20 mai au parc Majolan, le Parc des Jalles déroule ses paysages, innervé par ses petites rivières, les jalles et la forêt taillanaise. Le temps d'une balade, d'un atelier, d'une croisière, d'un jeu de piste, et grâce à la passion des associations accompagnatrice, venez observer et vous émerveiller du Parc des Jalles.

Mercredi 29 juin de 10h à 12h

Découverte des moutons au bassin de Grimoine

Venez découvrir de manière ludique les moutons de la race landaise, leur alimentation, leurs comportements, les soins apportés et les bienfaits qu'ils prodiguent à la biodiversité.

Inscription obligatoire (20 places) : cexbrayat@terideal.fr

Téléchargez le guide de toutes les animations !



ET AUSSI



Le Taillan-Médoc devient officiellement Ville-porte du Parc Naturel Régional Médoc !
www.pnr-medoc.fr

LE CIMETIÈRE À LA FLEUR DE L'ÂGE

Réaménagement de l'allée centrale, engazonnement, plantations d'arbres et d'arbustes, au cimetière l'embellissement est en cours et s'intègre à une démarche globale de la Ville visant à préserver l'environnement et améliorer le cadre de vie. Suivez le guide.

Installé sur son emplacement depuis la fin du 19^{ème} siècle, le cimetière du Taillan a entamé depuis quelques années une transition vers un **cadre paysager plus fleuri mais aussi plus écologique**. L'heure n'est plus aux cimetières très minéraux. L'arrêt des pesticides dès 2017 et l'intervention d'une classe de BTS du lycée horticole du Haillan l'année suivante ont permis de poser les premiers jalons d'un nouveau mode de gestion. Les élèves ont installé terrasses et bancs, et planté des graminées et un arbre à lumière, symbole fort de recueillement. En ce début 2022, l'allée centrale a été repensée avec du béton balayé teinté permettant de faciliter les déplacements pour les personnes en situation de handicap.



De part et d'autre du cheminement central, de larges espaces ont été végétalisés, composés de graminées et de vivaces, un choix de plantations adaptées au site avec des espèces acceptant les sols secs et assez pauvres. Quinze arbres (chênes pédonculés, tilleuls et érables rouges) et cent-vingt arbustes (arbousiers, noisetiers, lauriers tin, ...) ont été plantés pour apporter de l'ombre et de la hauteur au cimetière, cassant la linéarité du site tout en rappelant les bois et forêts visibles à l'horizon. L'idée est de transformer les allées secondaires en pelouse et en prairies fleuries. Le processus prend du temps. Il faut **se plier au rythme de la nature**, voir

ce qui est le mieux adapté aux caractéristiques et fonctions du terrain.

La Ville a par ailleurs fait l'acquisition en 2021 d'une parcelle de 3560m² attenante au cimetière (située au niveau du 19 rue des sables) afin de pouvoir mener des **travaux d'agrandissement** dans les prochaines années. Ce nouveau cadre végétalisé offrira aux familles un lieu de recueillement et de mémoire plus agréable et apaisant.

Le cimetière est ouvert tous les jours de 8h30 à 18h.

LE SAVIEZ-VOUS?

L'entretien de chaque concession est à la charge des familles, comme le stipulent le règlement national des cimetières et celui de la municipalité. À chacun de procéder de façon manuelle à l'arrachage de la végétation si celle-ci prolifère sur les concessions et les inter-tombes.

C'EST EN COURS...

Chemin de Sabaton

Après les travaux d'enfouissements et d'assainissement, place aux aménagements de voirie pour environ 2 mois pendant l'été. Des trottoirs seront créés de part et d'autre de la chaussée ainsi que 8 places de stationnement longitudinales. Un passage piéton surélevé au Nord permettra de contraindre la vitesse et d'assurer la sécurité piétonne.

Chemin de Gelès

Attention ! Création d'une nouvelle voie **à sens unique** entre le Chemin du Four à Chaux et la rue de l'Écureuil, agrémentée d'une voie verte piéton-vélo de 3m de large côté ouest et d'un trottoir aux normes PMR côté est. Pour les besoins du chantier de l'école Anita Conti, les travaux reprendront à l'automne ! Des contrôles de Police seront effectués régulièrement pour assurer le respect du sens de circulation.

BUDGET 2022

L'élaboration du budget est un moment fort de la vie municipale. Il permet d'anticiper les recettes et les dépenses de la commune sur une année afin de gérer au mieux les finances publiques. Le budget est ainsi le reflet de la politique et des ambitions portées par la Ville.

Le Plan de Gestion des finances publiques mis en place dès 2014 pour redresser la situation a permis à la Ville de **sortir du réseau d'alerte de la Préfecture**, de se désendetter et de retrouver sa capacité à investir. Cette **capacité d'investissement** est désormais possible grâce à un bon niveau d'épargne et à la possibilité retrouvée de recourir à l'emprunt.

Adopté par le Conseil municipal lors de la séance du 7 avril dernier, le budget s'articule autour de trois grandes orientations : **maitriser les dépenses de fonctionnement, développer un plan d'investissements ambitieux, ne pas augmenter les impôts.**

CHIFFRES CLÉS

10,38 M€

de dépenses de fonctionnement dont 51,9% de charges de personnel

0%

Pas d'augmentation des taux d'imposition communaux

7,8 M€

de dépenses d'équipement

1 M€

d'emprunt cette année

COMMENT CA MARCHE?

Le budget est structuré en deux parties : une section de fonctionnement et une section d'investissement.

La partie fonctionnement retrace toutes les **opérations nécessaires à la gestion courante des services de la collectivité** (salaires des agents, charges d'entretien des bâtiments et de gestion courante, fournitures...). Pour faire le parallèle avec le budget d'un ménage, les recettes correspondraient au salaire et les dépenses de fonctionnement comprendraient par exemple les courses, les factures d'électricité ou de gaz, l'abonnement Internet, l'assurance logement, la mutuelle...

La section d'investissement concerne plutôt les **projets à moyen ou long terme de la commune**, et notamment les dépenses d'équipements nouveaux ou en cours (constructions de bâtiments, travaux, acquisition de terrains, remboursement de la dette...). Pour reprendre le parallèle avec le budget d'un ménage, il peut s'agir de l'achat d'une voiture par exemple ou d'une maison. Si vous faites un emprunt pour ces achats, cela correspondrait à une recette d'investissement.

UN BUDGET POUR FONCTIONNER EFFICACEMENT

Le budget 2022 prévoit des dépenses de fonctionnement à hauteur de 10,4 millions d'euros, soit une hausse de 4,4% par rapport à l'année précédente.

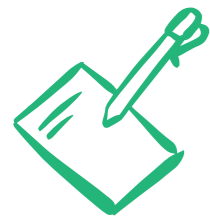
Cette augmentation s'explique par :

- 1** L'accroissement de la masse salariale à travers les évolutions réglementaires et le recrutement de nouveaux agents (renforcement des effectifs scolaires, ludothécaire, coordinateur technique).
- 2** L'augmentation du coût de l'énergie notamment gaz et électricité, ainsi que des matières premières.
- 3** Des nouvelles actions comme la mise en place de l'éveil musical dans les écoles, d'ateliers autour de la parentalité, la création des Rendez-vous aux Jardins...

LES DÉPENSES DE FONCTIONNEMENT

Attribution de compensation : 25,60 %

Suite au transfert de compétences des communes à la Métropole et à la mutualisation d'une partie de ses services (finances, RH, juridique, numérique, bâtiments, services techniques, espaces verts), la Ville verse une compensation à Bordeaux Métropole. Celle-ci évolue annuellement afin d'intégrer les transferts éventuels de nouvelles compétences et les révisions des niveaux de service.



Services généraux : 15,33 %

Ils recouvrent l'ensemble des services fonctionnels de la mairie : direction générale des services, services à la population (état civil, cimetière), administration générale, communication...



Sécurité, tranquillité publique : 2,17 %

Il s'agit de la police municipale, de la médiation et de la coordination des politiques de prévention de la délinquance.

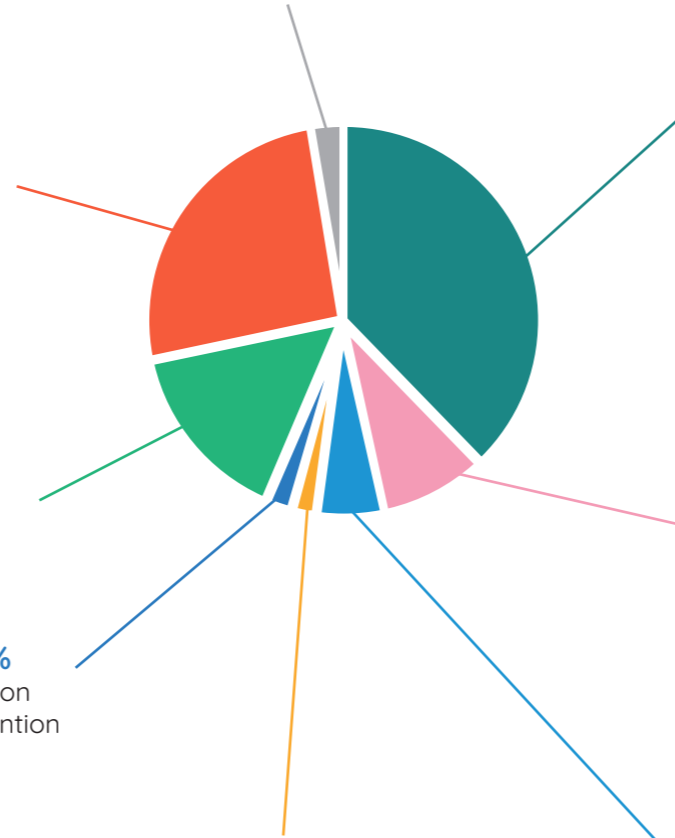


Solidarités : 2,03 %

Cela concerne toutes les actions du Centre communal d'action sociale, structure de proximité qui assure l'accompagnement social des personnes en difficulté en matière d'aide et d'accueil, de logement et d'insertion sociale.



Intérêts de la dette : 2,66 %



Éducation et jeunesse : 37,85 %

1^{er} poste budgétaire de la Ville, il inclue la gestion du multi-accueil, des places en crèches, le fonctionnement des écoles maternelles et élémentaires, l'animation périscolaire, la restauration et le ramassage scolaire, les accueils de loisirs et les animations de vacances.



Sport, Culture et Vie Locale : 8,76 %

Il s'agit de la gestion des installations sportives et culturelles appartenant à la Ville (site du Stade, Médiathèque, école de musique...), des subventions aux associations et de la programmation culturelle.

Aménagement du Territoire : 5,60 %

Cette enveloppe comprend des dépenses liées à l'aménagement du territoire (voirie, éclairage public...), aux mobilités et à la transition écologique.



LES RECETTES DE FONCTIONNEMENT

La fiscalité directe locale représente près de 83% des revenus de la collectivité. Cela recouvre le produit des taxes foncières (6 049 219 €) abondé par un versement de l'État pour équilibrer les pertes liées à la suppression de la taxe d'habitation sur les résidences principales (3 029 375 €) ainsi que le produit de la taxe d'habitation sur les résidences secondaires et logements vacants (78 049 €), et les droits de mutation.

La part des subventions et dotations reste stable à près de 8%, avec une baisse de la Dotation globale de fonctionnement attribuée par l'Etat mais une augmentation sensible de la participation de la CAF aux actions du service éducation jeunesse.

Les recettes propres comprenant la vente de terrains et les revenus des services et des domaines (accueil périscolaire, restauration scolaire, séjours, école de musique...) représentent quant à elles 9% des recettes communales de fonctionnement.



« Comme pour l'année 2021, ce budget 2022 a été élaboré dans un contexte de complexité et d'incertitude induit par la situation économique, sanitaire et internationale avec la guerre en Ukraine. L'inflation et la hausse des énergies et des matières premières pèsent sur nos dépenses de fonctionnement. Pour autant, notre engagement pour l'exercice 2022 est de maintenir les taux de fiscalité communaux inchangés. C'est un effort important mais ce choix est aussi guidé par le souhait de ne pas alourdir cette taxe alors que les bases de fiscalité vont augmenter au niveau national. Aussi, il est nécessaire pour investir dans les équipements publics de faire appel à notre épargne annuelle et surtout de recourir à l'emprunt, de manière mesurée afin de ne pas dégrader la situation des finances. »

- Agnès Versepuy,
Maire du Taillan-Médoc

UN BUDGET D'INVESTISSEMENT POUR PRÉPARER L'AVENIR

Les dépenses d'investissement s'établissent à 7 800 000€ en 2022.

Il existe plusieurs possibilités de financement, en fonction des besoins et des investissements concernés : emprunts, épargne brute, subventions, excédents antérieurs. La municipalité optimise ces différentes recettes pour limiter ses emprunts.

Indicateur révélateur du projet politique d'une collectivité, le budget d'investissement confirme les grands axes stratégiques de ce mandat :

- 1 **La jeunesse au cœur des priorités** : favoriser l'accueil des écoliers dans les meilleures conditions possibles avec la construction d'un 4^{ème} groupe scolaire éco-performant, la restructuration des écoles existantes (modernisation des locaux, végétalisation des cours d'école), anticiper l'avenir avec l'acquisition de foncier pour l'implantation d'un collège, créer de nouveaux équipements dédiés aux jeunes et installer de nouvelles aires de jeux.
- 2 **Amélioration du cadre de vie** : aménager les espaces publics et la voirie, améliorer les équipements sportifs et de loisirs, favoriser la transition écologique, réparer et sécuriser le lavoir, entretenir les bâtiments...
- 3 **Améliorer la qualité du service public** : réaménager l'Hôtel de Ville pour y accueillir tous les services, créer un nouveau poste de Police Municipale, mettre en accessibilité les bâtiments publics, anticiper l'agrandissement du cimetière, faciliter l'accès à un logement social...

JEUNESSE - ÉDUCATION



Des murs en pisé pour le 4^{ème} groupe scolaire

- ♦ **4 M€** pour la construction du Groupe Scolaire écologiquement innovant « Anita Conti » soit plus de 50% du budget d'investissement en 2022
- ♦ Fin des travaux de restructuration de l'école La Boétie **330 000 €**
- ♦ Travaux et acquisitions diverses dans les écoles **100 000 €**
- ♦ Aménagements des lieux d'accueil petite enfance, périscolaires et accueil de loisirs **75 000 €**
- ♦ Reprise des aires de jeux du bassin de Grimoine et de La Cabane **45 000€**
- ♦ Végétalisation de la cour d'école Jean Pometan **5 400€**
- ♦ Acquisitions foncières (collège et autres sites hors nature) **450 000€**



CADRE DE VIE

- ♦ Aménagement parkings en Centre-ville (résidence Le Patio) et au Stade (parcelle triangulaire allée de Curé) **230 000€**
- ♦ Transition écologique (Acquisition parcelles naturelles, plantations, aide vélo électrique...) **100 000€**
- ♦ Éclairage public, géoréférencement et enfouissement réseaux **450 000€**
- ♦ Amélioration des équipements sport et asso **50 000€**
- ♦ Achat mobilier et jeux pour la future ludothèque **35 000€**
- ♦ Mise en place d'une borne foraine place Buffon **25 000€**



Plantations rue Françoise Sagan



AMÉLIORATION DU SERVICE PUBLIC



Futur poste de Police, actuellement Café Tiers

- ♦ Aménagement de la Mairie et centralisation des services municipaux **500 000€**
- ♦ Travaux d'entretien des bâtiments et nouveau poste de Police **340 000€**
- ♦ Subvention aux opérateurs de logements sociaux **160 000€**
- ♦ Travaux de mise en accessibilité des bâtiments publics **70 000€**
- ♦ Aménagement espaces publics (réparation lavoir, mobilier urbain...) **40 000€**
- ♦ Démolition d'une maison pour permettre l'agrandissement du cimetière **50 000€**



Le budget préparé pour l'année 2022 répond à plusieurs enjeux : respecter tous nos engagements de mandat, renforcer les services publics de proximité, améliorer le cadre de vie des Taillanais et ne pas augmenter les impôts locaux.

Pour ce faire, la Ville affiche une bonne santé financière avec un taux d'épargne brute à 18,25% et une capacité de désendettement passée de 38 ans en 2014 à 6,4 ans aujourd'hui. Cette situation nous permet ainsi de planifier les investissements sur l'ensemble du mandat, sans inquiétude quant à notre capacité de financement. Avec le volume d'investissements prévu jusqu'en 2026, soit 17,5 millions d'euros, notre épargne continuera à diminuer chaque année pour se stabiliser à hauteur de 11% (le seuil d'alerte étant à 10%).

- Caroline Telliez, Conseillère déléguée finances

MORGANE SAMPAIO, EN VOIX DE RECONNAISSANCE

À tout juste 17 ans, la jeune taillanaise s'est offert un passage remarqué sous le feu des projecteurs lors de la 11^{ème} saison de The Voice. Tout sauf un hasard pour cette chanteuse de talent qui a entamé sa carrière il y a 12 ans déjà ! C'est au quartier Beaudésert de Mérignac où elle a grandi que Morgane fait ses gammes au sein d'une famille qui **baigne dans la musique**. Un père qui joue de la batterie, un oncle de la basse, deux frères et une sœur qui grandissent en chantant, lui permettent de se façonner une oreille musicale. Dès l'âge de 5 ans, elle accompagne sa mère qui chante au sein d'un groupe de folklore portugais et s'essaie au micro, pour ne plus le quitter.

D'abord autodidacte, elle suit des cours de chant depuis deux ans et se nourrit de « POP et de variété française en particulier Adèle, Yseult, Vitaa et Slimane ». Parce qu'elle n'a pas encore l'occasion de se produire sur scène hors d'événements locaux comme la fête de la musique, elle s'intéresse aux concours pour se faire connaître. En se produisant 1 minute **en direct sur Instagram** depuis chez elle sur la chanson « Corps » d'Yseult, elle réussit à susciter l'attention de Bruno Berberes directeur de casting du télécrochet. La suite ? Un premier rendez-vous en studio à Paris où « j'ai eu de la chance encore une fois et j'ai été rappelée dès le lendemain matin » puis de nouvelles étapes franchies presque sans s'en rendre compte « à chaque étape on était susceptibles de partir mais je ne le savais pas ». Insouciance de la jeunesse ou confiance en sa bonne étoile ?

« À chaque étape, on était susceptibles de partir mais je ne le savais pas ».



35 000 concurrents écartés plus tard, Morgane obtient sa chance, le moment qu'elle est venue chercher, la célèbre **audition à l'aveugle** avec Florent Pagny, Amel Bent, Vianney, Marc Lavoine et Nolwenn Leroy.

« Le jour du tournage, j'ai préféré y aller sans ma mère pour qu'elle ne me transfère pas son stress ! Mais le plateau est quand même impressionnant et tu ressens la chance que tu as d'être là. Quand Florent Pagny s'est retourné, j'ai pleuré ». L'aventure se poursuit, elle fait encore deux passages en prime time avant d'échouer à quelques petites voix près lors du vote du public. Mais l'important est ailleurs, Morgane a réalisé un rêve et **s'est ouvert un champ de possibles**. Depuis tout semble aller plus vite :

« j'ai plus de contacts pour me produire sur scène, on prépare des concerts avec mon professeur de chant pour les bars et restaurants. J'aimerais aussi sortir un single et d'ailleurs je viens de publier un enregistrement d'une chanson écrite par mon oncle ». Il y a aussi une année de 1^{ère} générale à boucler alors ça ne laisse pas beaucoup de temps pour se projeter. Mais Morgane a quand même une idée en tête, celle de rejoindre l'école de la voix, le *Dalida Institute* d'Aix-en-Provence dès la rentrée prochaine. Un nouveau concours à préparer mais sans doute pas de quoi lui faire peur.

Et s'il y avait un message à faire passer, une chose à retenir des derniers mois intenses qu'elle vient de vivre ? Aucune hésitation « Toujours croire en ses rêves parce que sans rêve il n'y a pas de vie ».

Facebook : [Morgane Voice](#)



PROJET OPTIMISTE PARTAGÉ « LES JARDINS »

L'aventure avec Marion Claux du Collectif Solitaire continue !

LE POP,
C'EST DÉJÀ :



13 ATELIERS



20 MINUTES
DANSÉES

48 JARDINIÈRES PSYCHÉDÉLIQUES
FABRIQUÉES

40 MAINS DE JARDIN CUSTOMISÉS



36 JARDINS SECRETS IMAGINÉS



+ DE 80
HABITANTS

7 ADOS DU REPAIRE

RDV
LE SAMEDI
11 JUIN!



17 ENFANTS
DE L'ACCUEIL
DE LOISIRS

...pour une première restitution du POP !

Garden Party, une échappée végétale
Ouverture à 16h30 - Pot de l'amitié à 18h
Parc du Presbytère

Nains de jardin délurés, jardins secrets, minutes dansées et jardinières psychédéliques... Découvrez les réalisations des habitants et du Collectif Solitaire dans le cadre du POP !

TROP
BIEN!

Pour en savoir plus sur le POP : animation-culture@taillan-medoc.fr - 06 28 57 68 73

LES RENDEZ-VOUS DE L'ÉTÉ

Voilà l'été, c'est le grand retour des scènes en plein air, des soirées animées, des buvettes festives...



SALON DES AMATEURS

Du 31 mai au 5 juin

Le Salon des amateurs vous proposera quelques nouveautés cette année, grâce à des exposants toujours plus motivés et impliqués dans ce rendez-vous qui met à l'honneur les créateurs taillanais au **Pôle Culturel de la Haye**. **Duda Moraes**, l'artiste-marraine de cette édition, animera **deux ateliers** autour de la création textile les mercredi 1^{er} juin de 14h à 17h et samedi 4 juin de 10h à 13h. **Le POP** s'invitera également avec un **atelier de poésie murale** le vendredi 3 juin à 18h30 animé par Marion Claux du Collectif Solitaire.



FÊTE DE LA MUSIQUE

Samedi 25 juin

1. On se retrouve **dès 16h** dans le **Parc du Pôle culturel de la Haye** pour **La Fête de la musique des enfants** avec des ateliers musicaux, un DJ set et toutes sortes de jeux !

2. Nous vous inviterons à poursuivre la soirée **dès 19h** **place Charles de Gaulle**, avec les **concerts de talents locaux**. Tout pour chanter, danser et vous restaurer avec des stands dans chaque lieu.



UNE SOIRÉE SOUS LES ÉTOILES

Mercredi 13 juillet

Une Soirée sous les étoiles pour célébrer la Fête Nationale, avec de belles tablées, le groupe **The O'City Vipers** pour vous faire swinguer et bien sûr les feux d'artifices qui émerveillent et font briller les yeux ! Rendez-vous sur le **terrain des Vimes** à côté du Palio **dès 19h30**. Buvette et restauration sur place.



ÉTÉ MÉTROPOLITAIN

Jeudi 21 juillet + jeudi 25 août

1. Rendez-vous le **jeudi 21 juillet à 19h** au **Pôle Culturel** pour découvrir les cinq comédiennes survoltées de la **Cie Okto** pour **Formule magique pour faire un film qui marche** : un spectacle de rue qui explore avec humour tous les genres du cinéma.

2. Le **jeudi 25 août à 19h**, le duo enchanteur d'**Entre deux** (Cie Xuan Le) mêlera danse, cirque et roller pour une parenthèse unique **dans la cour de l'école La Boétie**.

Programmation gratuite et tout public
Renseignements :
animation-culture@taillan-medoc.fr
ou au 06 28 57 68 73

La vie secrète des bibliothécaires

UNE MÉDIATHÈQUE ACCESSIBLE À TOUS

La médiathèque, c'est un service pour tous les publics !

Au Taillan-Médoc, Elise, Julien et Rowéna se mobilisent chaque semaine pour proposer des services inclusifs en direction des seniors et des personnes en situation de handicap.

MARDI Ce matin, Elise peaufine l'atelier multimédia qu'elle propose chaque semaine en début d'après-midi. Tout est prêt pour que les participants apprennent à utiliser le site **service-public.fr**. En fin de matinée, Rowéna accueille Bernard, un des 4 bénévoles lecteurs de **La Voix des mots**, un service destiné aux personnes malvoyantes. Il a rendez-vous avec Jean-Claude à 11h chaque semaine pour leur séance de lecture à voix haute. À 14h, Elise ouvre le **cyberespace** pour son atelier et assiste chacun en fonction de ses besoins.



La Voix des mots, lectures à voix haute

MERCREDI Dès 9h30 le conseiller numérique est dans nos murs pour un **atelier d'initiation informatique** au cyberspace en partenariat avec le CCAS. Entre deux plages d'accueil du public, Julien prépare sa présentation pour le **ciné seniors** de la semaine prochaine toujours proposé avec le CCAS de la commune, un bon moment en perspective ! A 14h, Rowéna accueille Carole, l'animatrice de la résidence Montaigne qui vient prendre une sélection de **livres en gros caractères** pour la bibliothèque des résidents, il va d'ailleurs falloir penser à en commander des nouveaux !

JEUDI Laurence, l'animatrice de l'Ehpad, arrive pour établir le **calendrier des rencontres** avec Rowéna. Un joli petit programme de lectures et de séances musique et cinéma en perspectives ! D'ailleurs voilà Julien et Elise qui les rejoignent pour faire leurs propositions !

SAMEDI Ce matin Rowéna se lance dans la préparation de sa commande de livres en gros caractères et discute avec Julien des nouveaux textes lus juste reçus qu'il faut cataloguer et préparer ! Cet après-midi elle prépare avec Elise un enregistrement sonore pour l'Ehpad, il va falloir répéter avant de clôturer la semaine !

VENDREDI Julien prépare la salle d'animation pour la séance du **Cinéma autrement** un programme de films à destination des malvoyants et des malentendants, proposé pendant la saison en lien avec les associations locales « Un handicap, une vie » et « Un regard un sourire ». Il les accueille à 14h pendant qu'Elise se déplace à la Résidence La Boétie pour une **escale musicale** : détente et découvertes musicales au programme...

COUP DE CŒUR



Pupille

de Jeanne Herry, avec Sandrine Kiberlain et Gilles Lellouche

Créé en 2018, le Prix Marius récompense la meilleure audiodescription réalisée pour l'édition vidéo d'un film. Lauréat en 2019, PUPILLE suit le parcours d'un nourrisson né sous X et pris en charge par les services sociaux. De son côté, Alice, audiodescriptrice, se bat depuis dix ans pour adopter un enfant. Entre destins croisés et ode à la force du collectif, la jeune cinéaste filme avec pudeur une rencontre bouleversante.

DES JEUDIS ARCHIVES POUR SE RACONTER

Cet été, la Ville vous proposera un saut dans le passé tous les jeudis sur les réseaux sociaux avec le hashtag #JeudiArchives.

De juin à août, nous publierons tous les jeudis, nous vous proposerons de découvrir, sur les pages Facebook et Instagram de la Ville, un fragment du Taillan d'autrefois à travers la publication d'une carte postale ancienne, d'une anecdote, ou d'un document d'archive.

Pour lancer cette opération #JeudiArchives, nous vous proposons de retrouver le lieu du cliché ci-dessous !

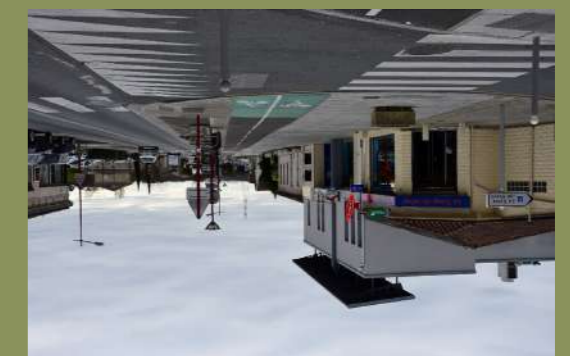
Avis à tous les Taillanais, anciens et nouveaux, aux curieuses et curieux, et à celles et ceux qui sont dotés d'un bon sens de l'observation !



18. - LE TAILLAN (Gironde). — La Grande-Rue et le Café-Restaurant du Centre M. D.

Alors, vous reconnaissez les lieux ?
Besoin d'un indice ?
Le cliché a été pris dans les années 30.

Solution :



Il s'agit de l'Avenue de Souillac

Nous en profitons pour remercier ici M. Jean-Claude Garcia, président de l'Amicale Philatélique de Nouvelle Aquitaine, qui met à disposition des #JeudiArchives sa collection personnelle.

Si vous avez aussi des archives à partager, merci de nous contacter à communication@taillan-medoc.fr ou au 07 78 32 41 46.

L'AJT FÊTE SES 50 ANS!

Créée en 1971 sous l'impulsion de la municipalité, l'Association des Jeunes du Taillan (AJT) avait pour mission d'animer la salle municipale « maison et foyer des jeunes ». 50 ans et 8 présidents ont veillé à l'animation et à la gestion de l'association qui n'a cessé de se développer forte de nombreux bénévoles et toujours plus d'activités ! Aux côtés des historiques sections tennis de table et gymnastique volontaire, on retrouve aujourd'hui **une vingtaine d'activités** : Aïkido, anglais, athlétisme, bridge, modern jazz, hip-hop, danse en ligne, marche nordique, marche, randonnée, pétanque, photographie, scrabble, théâtre, volley, VTT, yoga, pour pas moins de 1 134 adhérents !

Pendant toutes ces années, l'AJT a impulsé de **nombreuses animations** en collaboration avec d'autres acteurs associatifs, le célèbre Réveillon du Nouvel an, le Téléthon, la fête des vendanges, Octobre Rose et des repas dansants à thème.

Portes toujours ouvertes au Café Tiers Vendredi 10 et samedi 11 juin - 74 avenue de Soulac

Vendredi 10 et samedi 11 juin 2022, 110 tiers lieux ouvrent leurs portes en Nouvelle Aquitaine, un événement coordonné par la coopérative des tiers lieux.

Au Café Tiers, nous vous proposerons un accueil toute la journée. Des ateliers sont proposés par nos adhérents pour présenter leurs activités « bien-être ».

Pour **retrouver le programme et vous inscrire** aux ateliers, rendez-vous sur notre page facebook ou par ici :



Mais aussi :

Vendredi et samedi midi déjeuner tiré du sac et boissons offertes à partager.

Vendredi à 18h Débat « Comment cultiver notre tiers lieu ? », suivi d'un moment convivial avec apéritif offert.

Plus d'informations à lecafetiers@gmail.com

VENEZ
NOMBREUX!

Le samedi 2 juillet 2022, l'AJT fête ses 50 ans au Palio !

Au programme :

À partir de 10h Animations, jeux et activités sportives

16h Spectacle de fin d'année des écoles de danses
Modern jazz et Hip-hop

19h Repas champêtre avec ambiance musicale
(20€ sur réservation au 06 89 86 02 59).

21h Soirée spectacle gratuite par la Compagnie « Troupe en scène », 1h40 d'hommage au 7^{ème} art et aux comédies musicales (Grease, Dirty Dancing, Sister Act, Starmania) à travers 25 tableaux et 130 costumes, dans la tradition du cabaret.

Un camp militaire américain reconstitué



Vendredi 26 août à 18h - Commémoration de la libération du camp de Germignan à la stèle de la place Buffon (à l'issue de la cérémonie un verre de l'amitié sera offert).

Samedi 27 août de 14h à 19h et Dimanche 28 août de 10h à 18h, sous-bois du Palio (entrée gratuite)

Organisé par l'AJT et l'association MVCG (Military Vehicle Conservation Group) Aquitaine, ce week-end de reconstitution vous fera basculer dans les années 40. Vous pourrez déambuler dans le camp, dialoguer avec les bénévoles en habits d'époque, vivre la vie d'un camp américain en dehors des lignes de front : véhicules, infirmerie, armurerie, tentes, dortoirs, baptêmes jeep, animations... Venez découvrir comment les soldats américains occupaient leur temps libre.

Un week-end pour faire vivre le souvenir, transmettre et échanger autour de la Seconde Guerre Mondiale.

Le samedi midi, un repas vous sera proposé (15 euros).
Sur inscription au 06 44 02 02 75 ou 06 80 87 01 83.

Des sorties loisirs pour les enfants porteurs de handicap



Présente au Taillan-Médoc depuis près de 20 ans, l'association **Patchwork 2000** fait toujours le bonheur des enfants porteurs de handicaps, des parents et des bénévoles !

Le principe est simple, un après-midi par mois, des bénévoles encadrent des enfants porteurs de handicaps sur des sorties ludiques proposées en Gironde (Centre équestre en avril et char à voile au Pilat en mai par exemple). Rires et moments de partage mémorables sont toujours au rendez-vous de ces sorties qui permettent aux enfants de faire de belles rencontres et de s'amuser, et aux parents de faire une pause. Chaque année, un week-end à la montagne et un autre proche de la mer sont également proposés.

Si vous souhaitez faire participer vos enfants, ou donner de votre temps en tant que bénévole, n'hésitez pas à nous contacter via Facebook **Patchwork2000** ou en appelant Jean-Louis au **06 68 17 86 64**.

Les handicaps invisibles présentés aux écoliers

L'association « **Un handicap, une vie !** » a organisé au printemps des ateliers de sensibilisation aux handicaps invisibles et à la malentendance auprès des classes de CM2 des 3 écoles élémentaires taillanaises.

La France compte près de 12 millions de porteurs de handicap visible et invisible, et parmi eux 80 % sont invisibles (le diabète, les « dys », les handicaps sensoriels et mentaux...) dont près de 4 millions de sourds et malentendants. Le travail de sensibilisation est donc capital et l'association remercie les directeurs et professeurs des écoles pour leur accueil et leur participation active, ainsi que les enfants pour leurs interventions qui nous sont allées droit au cœur !

Si vous connaissez des enseignants de CM2, dans les communes alentours, susceptibles d'être intéressés par cette démarche, n'hésitez pas à nous contacter au **06 70 72 74 15 / 06 62 81 32 54**

Venez découvrir le Modern Jazz avec l'AJT !

Du 7 au 9 juin - Nouvelle salle de danse de La Boétie

Du 7 au 9 juin, participez à un cours d'essai gratuit en soirée ! 5 cours découverte en fonction de votre âge, des tout-petits (à partir de 3 ans) jusqu'à la section adultes.
Horaires et inscriptions : ajtdanse@gmail.com

NOUVELLE ASSO

Super-rêve arrive au Taillan !

L'association qui se donne pour mission d'aider les enfants qui sont porteurs de pathologies ou de handicaps à réaliser leurs rêves créé une antenne locale au Taillan-Médoc. Depuis la création de l'association en 2008, l'association désormais basée à Bergerac a permis à des jeunes de voyager (Canada, Laponie...), à d'autres de rencontrer des célébrités (Kendji Girac, Kev Adams, l'équipe du PSG...), et a organisé de nombreux ateliers d'amélioration du quotidien. L'association cherche à trouver de nouveaux bénévoles localement.

Pour les contacter : taillan-medoc@super-reve.org ou www.super-reve.com

Retrouvez l'actualité des associations sur :

taillan-medoc.citymag.info



Se connecter à l'application Citymag

en scannant le QR code



Eric Cancel, aviculteur au Poulailier Bio Majolan

Un poulailler bio au Taillan !

Situé près du parc de Majolan, Le Poulailier Bio Majolan a ouvert ses portes au grand public en avril dernier ! L'objectif d'Eric Cancel, le propriétaire, est de favoriser le circuit court et le bien-être animal. D'une ancienne exploitation maraîchère, il décide de garder les serres afin d'y recevoir ses poules pondeuses. Vous pouvez acheter des œufs frais et bio en ventes directes. Eric vous accueille le mercredi de 14h à 18h30 et le samedi de 10h à 18h30. **Pour les tarifs** : il faudra compter 2,70 euros les 6 œufs et 5 euros la douzaine ! Voilà une belle aventure qui ne fait que commencer !

Samedi 4 juin de 10h à 18h, il accueillera un marché de producteurs locaux avec des légumes, tisanes et aromates, plants potagers, sans oublier les œufs et d'autres surprises !

37 rue François Ransinangue
biomajo33@gmail.com - 06 80 16 00 56
Facebook : lepoulailierbiomajolan

Une démarche pour arrêter le tabac !



Sorti en mars 2022, *Pourquoi je t'aime... Comment je te quitte* de la taillanaise Nathalie Lajzerowicz, médecin addictologue à l'Hôpital du Bouscat, vous permet de trouver des éclairages utiles pour cesser de fumer progressivement

et confortablement, grâce à des stratégies efficaces avant, pendant et après le tabac... Au fil des pages, une centaine de consultants fumeurs, puis ex-fumeurs partagent leurs expériences, illustrées par bon nombre de dessins humoristiques ! Le livre est en vente en papier et en e-book (Mollat, Fnac, Kindle...)

n.lajzerowicz@hopitaldubouscat.com

L'application Citymag

Vous êtes commerçants, artisans, ou professionnel sur la commune ? Créez votre espace gratuitement sur Citymag pour présenter votre structure, vos coordonnées et vos services, diffuser vos actualités, et vendre en ligne vos produits.

Informations :
pierre.roumagnac@citymag.info ou
t.brunet@taillan-medoc.fr

Gaïa, entretien jardin



De la piscine à votre jardin, Gaïa vous garantit un extérieur parfait. Fondée en 2021, la société intervient sur de façon ponctuelle ou périodique en mettant à votre service des professionnels qualifiés pour vous offrir des prestations adaptées selon vos besoins

: tonte, désherbage, débroussaillage, taille des haies ou encore ramassage des feuilles. L'entretien du jardin entre dans le cadre du service à la personne pouvant faire l'objet d'un abattement fiscal de 50%. Ainsi vous pouvez ainsi profiter pleinement de votre extérieur à tout moment de l'année.

3 Impasses des Chênes - 06 68 95 39 97

Delphine Leroy, coaching scolaire et gestion du stress

Votre ado est perdu dans son orientation ? Ses notes baissent par manque de méthode d'apprentissage ? Il n'est pas à l'aise à l'oral ? Vous manquez de sens dans votre quotidien ? J'accompagne les ados et les adultes à révéler leur vrai potentiel.

dlbcoaching33@gmail.com - 06 61 75 37 35
Facebook : DL Coaching 33

Groupe « L'Esprit Taillan »

Majorité municipale

Malgré le contexte d'instabilité et de crise géopolitique qui impacte le coût des matières premières et de l'énergie, nous avons voté un budget 2022 ambitieux en termes d'investissements, avec une enveloppe de 7,8 millions d'euros. La moitié est dédiée à la poursuite de notre engagement pour l'éducation avec la construction du quatrième groupe scolaire Anita Conti. L'autre moitié permettra de centraliser tous les services municipaux en mairie, d'acheter la future parcelle du collège, de créer une ludothèque au Pôle Culturel, d'améliorer les accueils jeunesse et le Relais Petite Enfance, d'accompagner nos associations dans leur développement, de préserver nos espaces naturels ou encore de poursuivre la rénovation des aires de jeux. Tous ces investissements sont aujourd'hui possible grâce à l'épargne dégagée chaque année (et réinjectée tous les ans dans les travaux) et au recours à un emprunt maîtrisé d'un million d'euros. Nous continuons en parallèle de travailler avec la Métropole à l'amélioration des mobilités, avec le Bus Express, un meilleur réseau cyclable, l'ouverture prochaine de la déviation et la fluidification de la route de Lacanau. Cette stratégie permet de répondre à vos priorités, sans mettre les finances de la ville en danger et, surtout, pour la sixième année consécutive, sans augmenter les taux d'impôts communaux !
esprit.taillan@gmail.com

Groupe « Le Taillan Autrement »

Minorité municipale

Le budget est cohérent dans la stratégie municipale d'épargner plutôt que d'investir dans des équipements structurants. La commune s'appuie sur les autres collectivités dans un but de faire des économies et se rend dépendante de leurs installations (gymnases du lycée, du futur collège (2026 !), piscine de St Médard). On ne peut pas faire deux mandatures avec pour objectif « essentiel » de redresser les finances. La preuve : un seul city-stade, pas de piscine pour bientôt 4 groupes scolaires, 3 collèges (Le Taillan, le Pian-Médoc et St Aubin) et 1 lycée sur le territoire. Pourquoi ne pas faire d'investissement et mutualiser les coûts de fonctionnement avec ces communes ? Que sont devenues les belles démonstrations dans les réunions de quartier qui promettaient par-relais, pistes cyclables et gain de temps pour aller à Bordeaux ? Le futur BHNS évite le Taillan, le tram s'arrête à notre porte. A chacun ses priorités !
contact@letaillanautrement.org

Groupe « Pour Le Taillan »

Minorité municipale

Le printemps apporte son lot de réflexions sur nos envies d'extérieur et forcément sur nos déplacements urbains. Spontanément nous pensons à nos trajets à vélo et nos besoins nécessaires de pistes cyclables mais il ne faut pas oublier de penser à nos cheminements pédestres. Marcher à travers la ville apporte de nombreux bienfaits qu'ils soient économiques, écologiques ou conviviaux. Il nous faut nous emparer de cette réflexion et réfléchir à la conception d'un plan piéton au cœur de notre ville mettant en interaction nos différents lieux d'activités nous redonnant goût aux déplacements lents.
pourletaillan@gmail.com

QUESTION CITOYENNE

VOUS AVEZ LA PAROLE!

Question d'Eric « Travaux de voirie » le 3 mai 2022

« Comment sont financés les routes et les trottoirs de la commune ? Combien d'argent y consacrez-vous ? »

Les travaux de voirie sont extrêmement coûteux. On estime qu'1km de route coûte en moyenne 1 million d'euros

et 2 millions d'euros s'il faut ajouter l'assainissement. Il existe trois moyens pour financer ces travaux :

1. Le contrat de co-développement (Codev), négocié tous les 3 ans avec la Métropole, qui permet de financer les lourds travaux de voirie dans des zones de projet ou sur les axes intercommunaux (ex : Four à Chaux, Chai, Soulac, La Boétie...). Cela représente plusieurs millions par contrat. 3,1 millions pour la période 2021-2023.

2. Le Fond d'Intérêt Communal (FIC), enveloppe accordée par la Métropole de 650 000 euros par an pour les travaux de voirie, assainissement et signalisation.

3. Les Projets Urbains Partenariaux (PUP), contrats signés avec des constructeurs de logements (promoteurs et bailleurs sociaux) qui permettent de financer une partie de l'espace public aux abords des opérations (ex : Chemin de Gelès, 400 000€).

Nouveau dans votre Mag municipal ! Vous avez une question qui pourrait intéresser tous les Taillanais ? N'hésitez pas à nous en faire part pour la prochaine publication à communication@taillan-medoc.fr. Nous tâcherons d'y répondre ici même !

JUIN

**DU MARDI 31 MAI
AU DIMANCHE 5 JUIN**
Pôle Culturel
Salon des Amateurs



Une semaine pour partir à la rencontre des artistes locaux. Duda Moraes, artiste plasticienne brésilienne installée au Taillan, sera la marraine de cette 7^{ème} édition (voir p.22)

SAMEDI 4
9h30-16h - Parc du Presbytère
Rendez-vous au jardin
Une journée consacrée au jardinage écologique (voir p.12) !

DIMANCHE 5
9h-18h - Palio
Vide-grenier de l'AFT
Exposants à l'intérieur et en extérieur.

MERCREDI 8
15h30 - Médiathèque
Mercredi 10/10
Une lecture suivie d'une production manuelle sur le thème du dessin magique !
Sur réservation au 05 56 35 60 96.

DU 9 AU 12 JUIN
Les 9, 10 et 11 à 20h30
Le 12 à 15h - Auditorium
Fête du théâtre
L'AJT Théâtre vous donne rendez-vous pour des comédies d'auteurs et une création originale.
Informations : facebook AJT Théâtre

VENDREDI 10 ET SAMEDI 11
Café Tiers
Portes ouvertes du Café Tiers
Sophrologie, yoga, qi gong, massages. (voir p.26)

SAMEDI 11
9h30-11h
Relais Petite Enfance
**Ateliers parents-
enfants « bébés signeurs »**
Sur inscription au 05 56 35 68 51
(voir p.10)

0-3 ANS

SAMEDI 11
à partir de 16h30
Parc du Presbytère
**POP ! Garden Party,
une échappée végétale**



Tous les participants du POP invitent les habitants pour un moment festif et créatif ! (voir p.21)

SAMEDI 18
9h30 - Pôle Culturel
**Accueil des nouveaux
habitants**
Petit déjeuner d'accueil des nouveaux habitants (voir p.6)
Sur inscription au 05 56 35 50 60
ou à mairie@taillan-medoc.fr

SAMEDI 18
11h45 - Monument aux morts
**Commémoration
du 18 juin 1940**
Appel du Général de Gaulle à refuser la défaite et à continuer le combat contre l'ennemi. Par le Comité d'Entente des Anciens Combattants.

DIMANCHE 19
14h à 18h - Château du Taillan
Balade enchantée
Présentation du château, balade, visite des chais, concert et dégustation de vin.
Gratuit, inscription obligatoire : GR@bordeaux-metropole.fr

LES 20, 21 ET 22 JUIN
19h à 20h - Auditorium
Heure musicale
Par les élèves et les professeurs de l'École de Musique.

MERCREDI 22
9h à 17h - Place Charles de Gaulle
Journée de la mobilité
Sensibilisation à des modes de transport plus respectueux de l'environnement (voir p.13)

MERCREDI 22
10h à 12h
Bois du Taillan-Médoc
Forêt des tout-petits
À travers des activités ludiques basées sur les sens, les enfants découvriront les richesses de la nature...
Inscription : elodie.malavialle@cistude.org / 07 83 40 14 81

1-3 ANS

MERCREDI 22
15h30 - Médiathèque
Mercredi 10/10
Venez découvrir les jeux de société proposés à la médiathèque, des jeux de plateau pour toute la famille.
Sur réservation au 05 56 35 60 96.

À PARTIR DE 4 ANS

VENDREDI 24
15h à 19h - Palio
Collecte de sang
Avec l'association ADSB Le Taillan-Médoc. Informations auprès de Michel Martin 06 10 16 95 48.

SAMEDI 25
9h30 à 11h - Relais Petite Enfance
**Café des parents
« première rentrée à l'école »**

SAMEDI 25
Fête de la musique !



Pour les enfants : de 16h à 19h - Pôle Culturel
Concerts à partir de 19h - Place Charles de Gaulle (voir p.22)

SAMEDI 25
20h - Carré des Jalles
Spectacle « Lever de rideau »
Par l'Association Chorèsylvaine
Danse classique, modern jazz, comédie musicale et chorégraphies créées par les élèves de Marc Emmanuel Zanolli. **13 ans et + : 13 €**
Réservation : 06 66 88 73 81 - danse-lasylvaine.com

DIMANCHE 26
Salle du 11 Novembre
Journée Beauté et Bien-être
Par l'association AméléRoseS
Coiffure, manucure, soin des pieds, maquillage, conseils diététiques, massages. **5 euros l'entrée, à partir de 5 euros l'atelier.**
Renseignements : 06 61 53 57 60 - 06 68 38 39 96 ou amelerose33@gmail.com.

JUILLET

SAMEDI 2
Journée festive - Palio
L'AJT fête ses 50 ans !
Animations, jeux et activités sportives, gala des écoles de danses, repas champêtre (**20€ sur réservation au 06 89 86 02 59**) et grand spectacle de comédie musicale. (voir p.26)

SAMEDI 2
15h30 - Médiathèque
Samedi littéraire
Marie-Auréli de la librairie Mollat vous présente les lectures de l'été !
Sur inscription au 05 56 35 60 96

MERCREDI 6
20h - Salle du 11 Novembre
Assemblée Générale de l'ATPE
Bilan de l'année et projets à venir.
Informations : bureau.atpe@gmail.com

MERCREDI 13
19h30 - Stade
Une soirée sous les étoiles
Concert du Groupe The O'City Vipers, feu d'artifice, buvette et restauration pour célébrer la Fête Nationale.

JEUDI 21
19h - Pôle Culturel
Formule magique pour faire un film qui marche



Découvrez les 5 comédiennes survoltées de la Cie Okto dans un spectacle de rue qui explore avec humour tous les genres du cinéma. Dans le cadre de l'Été Métropolitain. **Gratuit et tout public.**

DIMANCHE 24
10h à 18 h - Palio
Summer Geek
Par l'association Gaming Event
Concours Cosplay, coin créateurs (illustrateurs, écrivains), coin vide-greniers, zone réalité virtuelle, zone jeux vidéos, animations. Restauration sur place.

AOÛT

VENDREDI 19
15h à 19h - Palio
Collecte de sang
Avec l'association ADSB Le Taillan-Médoc. Informations auprès de Michel Martin 06 10 16 95 48.

JEUDI 25
19h - Cour de l'école La Boétie
Entre Deux



Danse, cirque et roller (voir p.23). Dans le cadre de l'Été Métropolitain. **Gratuit et tout public.**

VENDREDI 26
18h - Place Buffon
Commémoration de la libération du Camp de Germignan
À l'issue de la cérémonie, un verre de l'amitié sera offert.

SAMEDI 27 ET DIMANCHE 28
Parc du Palio
Reconstitution d'un camp Militaire U.S.
(voir p.26)

SAMEDI 3 SEPTEMBRE
10h-18h - Stade
Forum des associations
Venez découvrir la richesse associative et vous inscrire aux activités (sportives, culturelles, citoyennes...) de votre choix.

où ?

Auditorium, Médiathèque et Estanquet
Pôle Culturel de la Haye
8 rue de Calavet

Relais Petite Enfance
1 rue Stehelin

Palio et Stade
Avenue du Stade

Salle du 11 Novembre
3 rue du 11 Novembre

Les marchés

Marché de La Boétie : tous les mardis matin sur la place Buffon.

Marché du Bourg : tous les mercredis et dimanches matin sur la place du Général de Gaulle.

vie associative
événements municipaux

une
soirée
sous les
étoiles



13

juillet

20H30 CONCERT !

The O'City Vipers (blues)

22H FEU D'ARTIFICE

Ellipse Pyrotechnie

AU STADE

BUVETTE ET RESTAURATION